

Norton™ 360

Manuale del prodotto



Manuale del prodotto di Norton™ 360

Il software descritto nel presente manuale viene fornito ai sensi del contratto di licenza e può essere utilizzato solo in conformità alle disposizioni del contratto stesso.

Documentazione versione 22.21.3

Copyright © 2021 NortonLifeLock Inc. Tutti i diritti riservati.

NortonLifeLock, il logo NortonLifeLock, il logo Checkmark, Norton, il logo Norton Secured, LifeLock e il logo LockMan sono marchi o marchi registrati di NortonLifeLock Inc. o delle sue affiliate negli Stati Uniti e in altri Paesi. Altri nomi possono essere marchi dei rispettivi proprietari.

Il prodotto descritto nel presente documento è distribuito con licenze che ne limitano utilizzo, copia, distribuzione e decompilazione/ingegnerizzazione inversa. La riproduzione totale o parziale del presente documento non è consentita in alcuna forma e con alcun mezzo senza la previa autorizzazione scritta di NortonLifeLock Inc. e dei suoi licenziatari.

LA DOCUMENTAZIONE VIENE FORNITA "COSÌ COM'È". SI DECLINA OGNI RESPONSABILITÀ RELATIVA A CONDIZIONI, RAPPRESENTAZIONI E GARANZIE IMPLICITE O ESPLICITE, INCLUSE LE GARANZIE IMPLICITE DI COMMERCIALIZZABILITÀ E IDONEITÀ PER UNO SCOPO PARTICOLARE O NON VIOLAZIONE DI DIRITTI ALTRUI, FATTA ECCEZIONE PER I CASI IN CUI LE SEGUENTI RESTRIZIONI SIANO ESPRESSAMENTE VIETATE DALLA LEGGE. NORTONLIFELOCK INC. NON SI RITIENE RESPONSABILE DI ALCUN DANNO INCIDENTALE O CONSEGUENZIALE IN RELAZIONE ALLE PRESTAZIONI FORNITE O ALL'USO DELLA PRESENTE DOCUMENTAZIONE. LE INFORMAZIONI CONTENUTE NEL PRESENTE DOCUMENTO SONO SOGGETTE A VARIAZIONI SENZA PREAVVISO.

Il Software concesso in licenza e la Documentazione sono considerati software commerciale per computer secondo quanto previsto nella Sezione FAR 12.212 e sono soggetti a diritti limitati secondo quanto previsto nella Sezione FAR 52.227-19 "Commercial Computer Software - Restricted Rights", DFARS 227.7202 e seg. "Commercial Computer Software and Commercial Computer Software Documentation" per quanto applicabili e nei regolamenti successivi, siano essi forniti da NortonLifeLock come servizi locali o in hosting. Qualsiasi uso, modifica, versione riprodotta, esecuzione, prestazione, visualizzazione o divulgazione del Software in licenza e della Documentazione da parte del Governo degli Stati Uniti potrà avvenire solo in accordo con i termini del presente Contratto.

NortonLifeLock Inc.
60 East Rio Salado Parkway,
Suite 1000,
Tempe, AZ 85281, Stati Uniti
<https://www.nortonlifelock.com>

Sommario

Capitolo 1	Introduzione a Norton	7
	Requisiti di sistema per Norton 360	7
	Domande frequenti: Norton Early Adopter Program	8
Capitolo 2	Download e installazione di Norton	11
	Download e installazione di Norton	11
	Installazione di Norton su altri dispositivi	13
	Trasferimento della licenza Norton a un nuovo dispositivo	15
	Risoluzione dei problemi con Norton Bootable Recovery Tool	16
	Configura VPN sicura	18
Capitolo 3	Comprensione e risposta alle minacce	20
	Operazioni da eseguire quando il dispositivo è a rischio	20
	Mantenere aggiornata la sicurezza del dispositivo	21
	Visualizzazione e correzione dei rischi per la sicurezza dei dispositivi rilevati da Norton	23
	Interventi su rischi e minacce in quarantena	24
Capitolo 4	Gestione della sicurezza	28
	Visualizzazione delle attività del sistema	28
	Visualizzazione del Report attività	29
Capitolo 5	Scansione del computer	30
	Esecuzione delle scansioni Norton per verificare la presenza di minacce sul PC	31
	Creazione di scansioni Norton personalizzate	34
	Pianificazione delle scansioni Norton	35
	Personalizzazione delle impostazioni di Protezione in tempo reale	36
	Visualizzazione delle minacce in tempo reale rilevate da Norton SONAR	38
	Esclusione di file e cartelle dalle scansioni Norton Auto-Protect, SONAR e Intelligence sui download	39

Esclusione di file con firme a basso rischio dalle scansioni	
Norton	40
Elimina ID file esclusi durante le scansioni	41
Attivazione o disattivazione delle attività automatiche	42
Per eseguire attività personalizzate	42
Pianificazione delle scansioni per rilevare problemi inerenti a sicurezza e prestazioni	43
Configurazione di Protezione dati per bloccare i processi dannosi che interessano il PC	44
Impostare Norton per rimuovere gli script che possono essere sfruttati nei tentativi di phishing	47
Altre informazioni su Controllo script Norton	51

Capitolo 6	Sicurezza in Internet	54
	Attivazione e disattivazione di Norton Firewall	55
	Personalizzazione di Regole programma per modificare le impostazioni di accesso dei programmi	55
	Modifica dell'ordine delle regole firewall	56
	Disattivazione di una regola di traffico	57
	Consentire l'accesso a Internet per un programma bloccato	58
	Disattivazione della notifica di blocco del firewall	59
	Attivazione di Protezione del browser	60
	Altre informazioni sull'elenco di esclusioni di Prevenzione delle intrusioni	60
	Impostazione di Norton per proteggere da exploit, criminali informatici e attacchi zero-day	61
	Impostazione di Norton per monitorare le applicazioni e impedire ai siti Web dannosi l'accesso al computer	63
	Attivazione o disattivazione di AutoBlock	65
	Sblocco di computer bloccati da Norton AutoBlock	66
	Aggiunta di un dispositivo all'Attendibilità dei dispositivi	67
	Attivazione e disattivazione di Intelligence sui download	68
	Attivazione o disattivazione di filtri antispam	69
	Definizione dell'utilizzo di Internet per Norton	70
	Attivazione o disattivazione di Limite utilizzo rete	71
	Altre informazioni su Sicurezza Wi-Fi	72
	Protezione dei dati bancari con Norton Safe Web	72

Capitolo 7	Protezione dei dati riservati	74
	Aggiunta o installazione delle estensioni del browser Norton	74
	Attivazione e disattivazione di Norton Safe Web	79

	Ricerca e navigazione sicure sul Web utilizzando Norton Safe	
	Search	81
	Analisi truffe	83
	Antiphishing	83
	Accedi a Norton Password Manager	83
	Attivazione e disattivazione di Norton Password Manager	84
	Creazione del vault cloud di Norton Password Manager	86
	Eliminazione del vault di Norton Password Manager	87
	Esportazione dei dati di Norton Password Manager	88
	Importazione dei dati di Norton Password Manager	90
	Attivazione e disattivazione della barra degli strumenti di Norton Security	91
Capitolo 8	Ottimizzazione del PC	92
	Uso di Norton per ottimizzare e migliorare le prestazioni del computer	92
	Visualizzazione o cambio del livello di attendibilità Norton dei file utilizzati	96
	Impostazione di Norton per avvisare di problemi di prestazioni	97
	Esecuzione del report di diagnostica di Norton	99
	Impostazione di Norton per ottimizzare il tempo di avvio del PC	99
Capitolo 9	Protezione di file di dati e multimediali	102
	Attivazione di Backup nel cloud Norton in Windows	102
	Introduzione all'utilizzo di Norton Cloud Backup	103
	Aggiunta ed esclusione di file e cartelle nei set di backup	105
	Visualizzazione o modifica dei tipi di file e delle estensioni di file predefiniti che Norton include nei backup	106
	Ripristino di immagini, musica o altri file importanti dai set di Norton Backup	107
	Eliminazione di file e set di backup da Backup nel cloud	108
	Acquisto di ulteriore spazio di archiviazione cloud	109
Capitolo 10	Personalizzazione delle impostazioni	111
	Configurazione delle impostazioni proxy di rete	111
	Configurazione di Norton per ottimizzare la batteria	112
	Impostazione di Norton per gestire in remoto i dispositivi protetti	113
	Protezione delle impostazioni di sicurezza del dispositivo Norton da accessi non autorizzati	113
	Impostazione di un tasto di scelta rapida per cercare informazioni nell'app per la sicurezza dei dispositivi Norton	114

Capitolo 11	Ricerca di ulteriori soluzioni	116
	Dove trovare il numero di versione del prodotto	116
	Upgrade del prodotto Norton	116
	Disinstallazione di Sicurezza del dispositivo di Norton in Windows	117

Introduzione a Norton

Il capitolo contiene i seguenti argomenti:

- [Requisiti di sistema per Norton 360](#)
- [Domande frequenti: Norton Early Adopter Program](#)

Requisiti di sistema per Norton 360

Per installare Norton 360 su PC, Mac®, smartphone o tablet, assicurarsi che questi soddisfino i requisiti di sistema minimi.

Norton 360 Premium protegge fino a 10 dispositivi e include il backup sicuro solo per PC. Non include il backup sicuro per Mac OS X.

Windows

◆ Sistemi operativi

- Microsoft Windows® 10 (tutte le versioni)
- Microsoft Windows® 10 in modalità S (a 32 bit o 64 bit o ARM32) versione 1803 e successiva.
- Microsoft Windows® 8.1 o versioni successive (a 32 e 64 bit)
- Microsoft Windows® 8 e Windows® 8 Pro (a 32 e 64 bit)
- Microsoft Windows® 7 (a 32 e 64 bit) con Service Pack 1 o versioni successive

Hardware

■ Processore

Per Windows 10/8/7: 1 GHz

■ RAM

Per Windows 10: 2 GB (512 MB di RAM minimi necessari per Recovery Tool)

Per Windows 8/7: 1 GB (a 32 bit) (512 MB di RAM minimi necessari per Recovery Tool)

- **Spazio su disco rigido**
300 MB di spazio disponibile su disco rigido

Supporto browser per Protezione delle vulnerabilità

I seguenti browser sono supportati per Protezione delle vulnerabilità.

- Microsoft Internet Explorer® 8.0 o versioni successive (a 32 e 64 bit)^{1, 2}
- Mozilla Firefox® (a 32 e 64 bit)²
- Google Chrome™ (a 32 e 64 bit)²

Supporto browser per Protezione da phishing, Safe Search e Gestione password

I seguenti browser sono supportati per Protezione da phishing, Safe Search e Gestione password.

- Microsoft Internet Explorer® 8.0 o versioni successive (a 32 e 64 bit)^{1, 2}
- Microsoft Edge® (a 32 bit e 64 bit)^{1, 2}
- Mozilla Firefox® (a 32 e 64 bit)²
- Google Chrome™ (a 32 e 64 bit)²

Nota: La funzionalità **Safe Search** non è disponibile nel browser Microsoft Edge.

Client di e-mail

Norton supporta la scansione e-mail in tutti i client di e-mail compatibili con POP3.

Supporto per antispyware

Il seguente client di e-mail è supportato per l'antispyware:

- Microsoft Outlook 2003 e versioni successive

¹ Alcune funzionalità di protezione non sono disponibili in Microsoft Internet Explorer 10.0 o versioni successive.

² Come da disponibilità NortonLifeLock nel periodo del servizio.

Domande frequenti: Norton Early Adopter Program

Norton Early Adopter Program consente di scaricare versioni non definitive del software Norton e di essere tra i primi a provare le nuove funzionalità. Non è necessario creare un account NortonLifeLock separato o disinstallare Norton per eseguire l'upgrade a una versione non

definitiva. Quando si partecipa a Norton Early Adopter Program, Norton LiveUpdate scarica sul computer le versioni non definitive più recenti.

Quali sono i vantaggi di partecipare a Norton Early Adopter Program?

- Offre un'anteprima delle ultime funzionalità di Norton Security.
- Consente di offrire feedback che aiuta a definire la versione definitiva del prodotto.

Chi è idoneo a partecipare a Norton Early Adopter Program?

Un numero limitato di utenti pagati o attivi riceveranno un invito a partecipare a Norton Early Adopter Program direttamente nel prodotto. Questo è l'unico modo per partecipare al programma per la prima volta.

Come ci si iscrive a Norton Early Adopter Program?

È possibile iscriversi se si riceve un invito a Norton Early Adopter Program direttamente nel prodotto.

Partecipazione a Norton Early Adopter Program dall'invito

- 1 Nell'invito a Norton Early Adopter Program, fare clic su **Ulteriori informazioni**.
- 2 Leggere la pagina **Informazioni su Norton EAP** e fare clic su **Partecipa**.
- 3 Leggere il Contratto di licenza e servizi Norton e fare clic su **Accetto**.
- 4 Immettere la password dell'account NortonLifeLock e fare clic su **Accedi**.
- 5 Nella finestra di completamento della registrazione, fare clic su **Chiudi**. Norton scarica sul computer la versione non definitiva del software durante la successiva sessione di LiveUpdate.

Se si è rifiutato o ignorato l'invito all'interno del prodotto, è comunque possibile partecipare a Norton Early Adopter Program utilizzando il prodotto Norton.

Partecipazione a Norton Early Adopter Program dalla finestra Impostazioni di amministrazione di Norton

- 1 Avviare Norton.
Se viene visualizzata la finestra **My Norton** accanto a **Sicurezza del dispositivo**, fare clic su **Apri**.
- 2 Nella finestra principale di Norton, fare clic su **Impostazioni**.
- 3 Nella finestra **Impostazioni**, fare clic su **Impostazioni di amministrazione**.
- 4 Nella finestra **Impostazioni di amministrazione**, nella riga **Norton Early Adopter Program**, fare clic su **Partecipa**.
- 5 Leggere la pagina **Informazioni su Norton EAP** e fare clic su **Partecipa**.
- 6 Leggere il Contratto di licenza e servizi Norton e fare clic su **Accetto**.

- 7 Immettere la password dell'account NortonLifeLock e fare clic su **Accedi**.
- 8 Nella finestra di completamento della registrazione, fare clic su **Chiudi**. Norton scarica sul computer la versione non definitiva del software durante la successiva sessione di LiveUpdate.

È possibile tornare alla versione precedente se si abbandona Norton Early Adopter Program?

Si può abbandonare Norton Early Adopter Program in qualunque momento e ripristinare la versione precedente del prodotto Norton.

È necessario eseguire il backup dell'unità locale di Norton prima di partecipare a Norton Early Adopter Program?

Non è necessario eseguire il backup dei dati. Norton LiveUpdate installa le versioni non definitive più recenti del software Norton. Tuttavia, si perdono le impostazioni locali di Norton quando si abbandona Norton Early Adopter Program.

Come si esce da Norton Early Adopter Program?

Si può decidere di abbandonare Norton Early Adopter Program in qualunque momento.

Abbandono di Norton Early Adopter Program

- 1 Avviare Norton.
Se viene visualizzata la finestra **My Norton** accanto a **Sicurezza del dispositivo**, fare clic su **Apri**.
- 2 Nella finestra principale di Norton, fare clic su **Impostazioni**.
- 3 Nella finestra **Impostazioni**, fare clic su **Impostazioni di amministrazione**.
- 4 Nella finestra **Impostazioni di amministrazione**, nella riga **Norton Early Adopter Program**, fare clic su **Annulla registrazione**.
- 5 Il prodotto Norton avvia lo strumento Norton Remove and Reinstall per ripristinare la versione precedente del prodotto Norton.
- 6 Leggere il contratto di licenza e servizi e fare clic su **Accetto**.
- 7 Fare clic su **Rimuovi e reinstalla**.
- 8 Fare clic su **Riavvia ora**.
Dopo il riavvio del computer, seguire le istruzioni su schermo per reinstallare la versione precedente del prodotto Norton.

È possibile fornire feedback su Norton Early Adopter Program.

[Fornire feedback](#)

Download e installazione di Norton

Il capitolo contiene i seguenti argomenti:

- [Download e installazione di Norton](#)
- [Installazione di Norton su altri dispositivi](#)
- [Trasferimento della licenza Norton a un nuovo dispositivo](#)
- [Risoluzione dei problemi con Norton Bootable Recovery Tool](#)
- [Configura VPN sicura](#)

Download e installazione di Norton

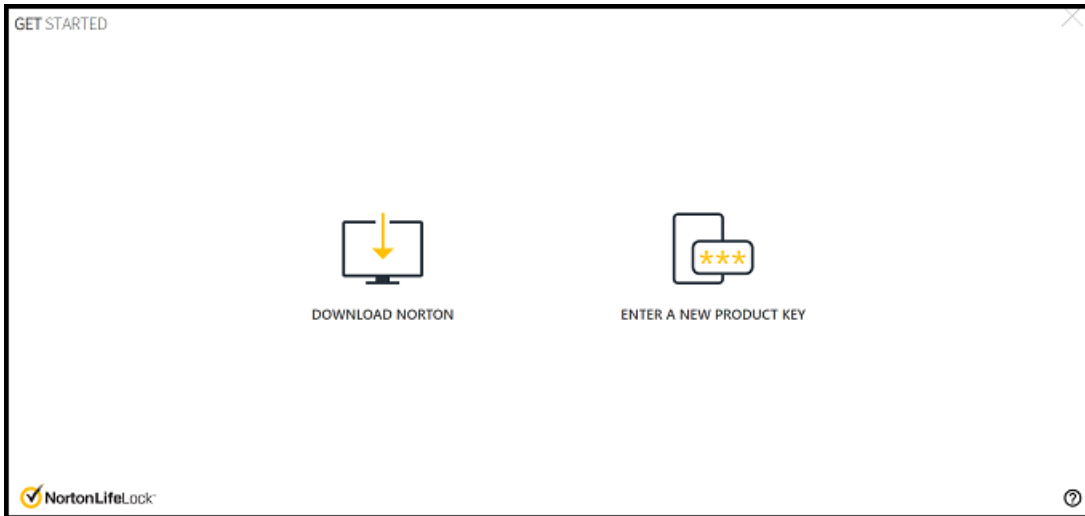
Proteggere i dispositivi e gestire il prodotto Norton è semplice come aggiungere un nuovo dispositivo all'account Norton.

Per scaricare e installare Norton sul computer

- 1 [Accedere](#) a Norton.
- 2 Se non è stato effettuato l'accesso all'account, immettere l'indirizzo e-mail e la password, quindi fare clic su **Accedi**.

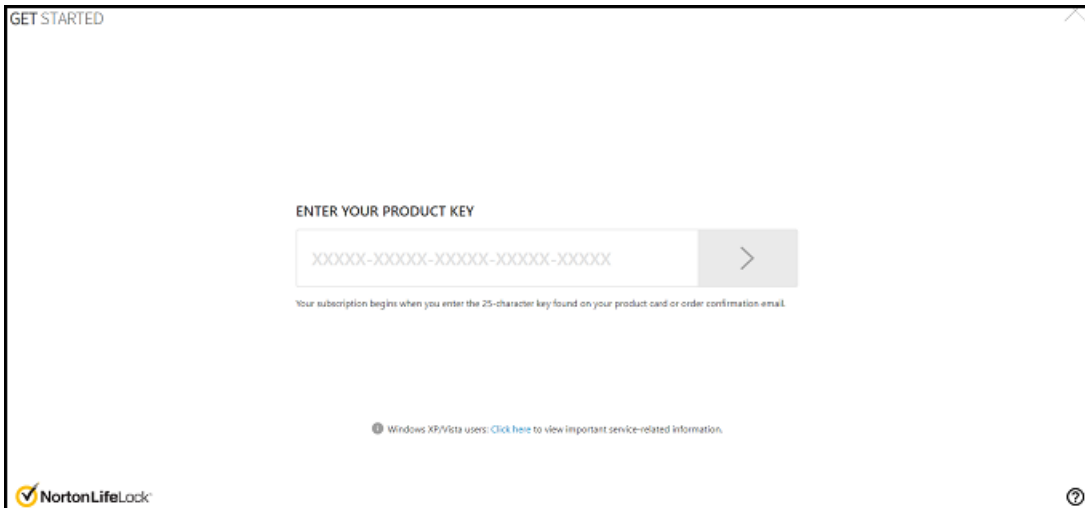
Se non si dispone di un account, fare clic su **Crea account** e completare la procedura di registrazione.

- 3 Nella finestra **Per iniziare**, fare clic su **Scarica Norton**.



Per installare un nuovo prodotto non ancora registrato nell'account Norton, fare clic su **Immettere una nuova chiave prodotto**.

Immettere la chiave prodotto e fare clic sull'icona per procedere (>).



- 4 Fare clic su **Accetto e scarica**.
- 5 Fare clic sull'area indicata dalla freccia blu visualizzata e seguire le istruzioni su schermo.

- Per il browser Internet Explorer o Microsoft Edge: fare clic su **Esegui**.
 - Per Firefox o Safari: nell'angolo superiore destro del browser, fare clic sull'opzione per il **download** per vedere i file scaricati, quindi fare doppio clic sul file scaricato.
 - Per Chrome: nell'angolo inferiore sinistro, fare doppio clic sul file scaricato.
- 6 Se viene visualizzata la finestra **Controllo account utente**, fare clic su **Continua**.
 - 7 Il prodotto Norton viene scaricato, installato e attivato.

Installazione di Norton su altri dispositivi

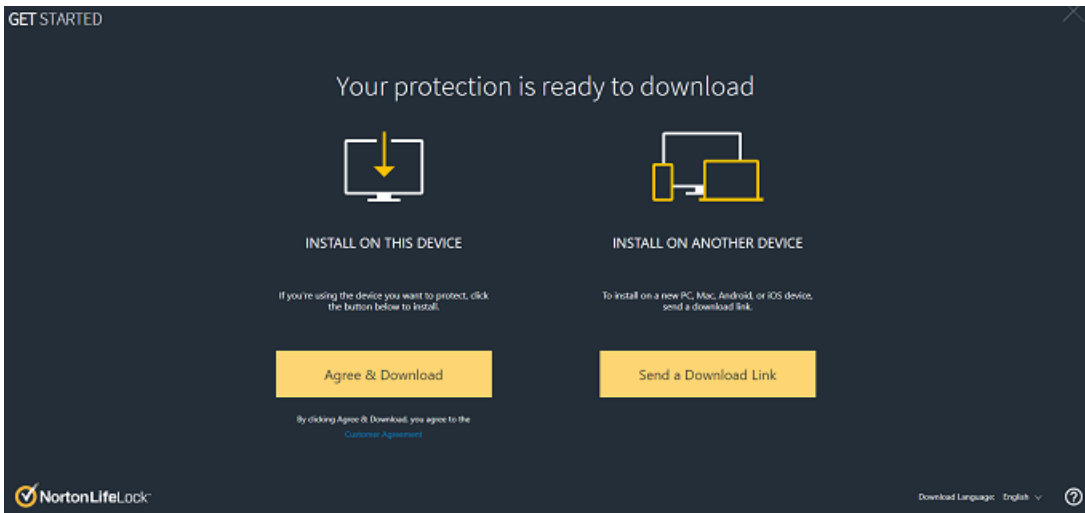
Dall'account Norton, è possibile inviare e-mail ad altri dispositivi per installarvi Norton. L'e-mail contiene il collegamento di installazione e istruzioni su come installare Norton.

Per installare Norton su un altro dispositivo

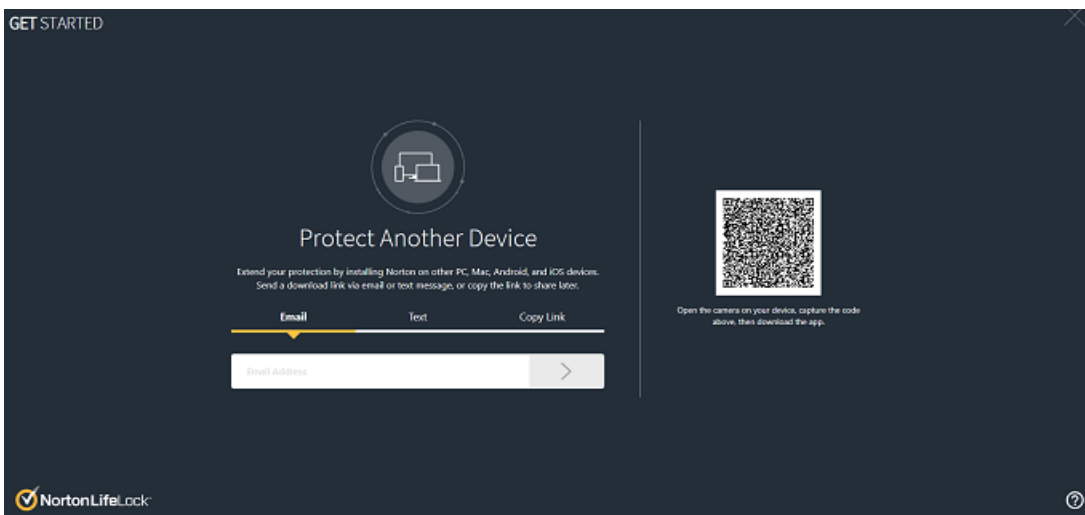
- 1 [Accedere](#) a Norton.
- 2 Se non è stato effettuato l'accesso all'account Norton, immettere l'indirizzo e-mail e la password, quindi fare clic su **Accedi**.
- 3 Nella finestra **Per iniziare**, fare clic su **Scarica Norton**.



- 4 Nella pagina visualizzata, fare clic su **Invia un collegamento di download**.



- 5 Immettere un indirizzo e-mail accessibile dall'altro dispositivo, quindi fare clic sul pulsante di invio e poi su **Fine**.



Viene inviata un'e-mail all'indirizzo specificato con istruzioni per l'installazione del prodotto Norton.

- 6 Nel dispositivo in cui si desidera scaricare Norton, individuare e aprire l'e-mail inviata dal **team Norton**.
- 7 Fare clic su **Scarica ora**.
- 8 Fare clic su **Accetto e scarica**.
- 9 Salvare il file sul computer e fare doppio clic su di esso per installare Norton. Per impostazione predefinita, il file viene salvato nella cartella Download nei computer Mac e Windows.

Seguire le istruzioni su schermo.

Trasferimento della licenza Norton a un nuovo dispositivo

Se il prodotto Norton è installato su un dispositivo che non è più in uso, è possibile trasferirlo in un altro dispositivo utilizzando l'account Norton.

Trasferimento della licenza di Norton

- 1 [Accedere](#) all'account Norton.
- 2 Nella pagina **Dispositivi**, individuare il dispositivo che non si desidera più proteggere.

Nota: Questo dispositivo deve avere lo stato di colore verde. Se il dispositivo che non si utilizza più viene visualizzato con uno stato di colore rosso o arancione, è possibile rimuoverlo dall'account Norton e liberare la licenza.

- 3 Fare clic sull'icona con i puntini di sospensione sotto il dispositivo.
- 4 Nel menu visualizzato, fare clic su **Gestisci licenza**.
- 5 Nella pagina **Gestisci dispositivo**, procedere come segue:
 - Fare clic sul nome del dispositivo.
 - In **Cosa vuoi fare?**, fare clic su **Rimuovi Norton**.
 - Fare clic su **Avanti**.
- 6 Nella finestra **Rimuovi Norton** visualizzata, fare clic su **Sì**.
- 7 Nella pagina visualizzata, fare clic su **Installa ora**.
- 8 Nella pagina **Installa su un nuovo dispositivo**, selezionare una delle opzioni seguenti:
 - Per installare Norton sul dispositivo in uso, fare clic su **Scarica**.
 - Per installare Norton su un altro dispositivo, fare clic su **Invia collegamento**.

- 9 Fare clic su **Avanti**.
- 10 Seguire le istruzioni visualizzate per completare l'installazione.

Risoluzione dei problemi con Norton Bootable Recovery Tool

Se non si riesce a installare Norton 360, aprire Norton 360, o se non è possibile avviare il computer, utilizzare Norton Bootable Recovery Tool per risolvere il problema.

Norton Bootable Recovery Tool ricerca ed elimina virus, spyware e gli altri rischi per la sicurezza. È possibile eseguire Norton Bootable Recovery Tool solo da DVD o unità USB.

Nota: Norton Bootable Recovery Tool non è stato ideato per sostituire una protezione in tempo reale dai virus e dai rischi per la sicurezza.

Passaggio 1: download del file ISO di Norton Bootable Recovery Tool su un computer non infetto

Per scaricare il file ISO

- 1 Aprire il browser e accedere al seguente URL:
<https://norton.com/nbrt>
- 2 Fare clic su **Download**.
- 3 Seguire le istruzioni su schermo per scaricare e salvare il file ISO di Norton Bootable Recovery Tool.

Passaggio 2: creazione di un supporto di avvio per Norton Bootable Recovery Tool

È possibile utilizzare qualsiasi strumento per masterizzare il file ISO di Norton Bootable Recovery Tool su un DVD o un'unità USB come supporto di avvio. È quindi possibile eseguire Norton Bootable Recovery Tool su qualsiasi computer infetto. È anche possibile utilizzare questo DVD come DVD di recupero su qualsiasi computer.

Avvertimento: Se si crea Norton Bootable Recovery Tool su un DVD riscrivibile o un'unità USB, tutti i file memorizzati in essi vengono eliminati definitivamente. Prima di creare Norton Bootable Recovery Tool su un DVD riscrivibile o un'unità USB, eseguire il backup dei dati.

Nota: Se si crea Norton Bootable Recovery Tool su un'unità USB, questa deve avere almeno 1 GB di spazio libero ed essere formattata con file system FAT32.

Passaggio 3: avvio di Norton Bootable Recovery Tool

Al termine della creazione di Norton Bootable Recovery Tool su un DVD o un'unità USB, utilizzare tale supporto per eseguire il programma.

Per avviare Norton Bootable Recovery Tool

- 1 Inserire il DVD o l'unità USB di Norton Bootable Recovery Tool.
- 2 Accendere o riavviare il computer infetto, quindi accedere al BIOS premendo il tasto indicato sullo schermo subito dopo il riavvio del computer.
- 3 Selezionare l'unità DVD o USB sulla quale è stato creato Norton Bootable Recovery Tool e premere **Invio**. Se si utilizza un computer abilitato UEFI, selezionare il supporto di ripristino in corrispondenza dell'opzione di avvio **Legacy** anziché l'opzione **UEFI**. Il supporto di recupero è il DVD o l'unità USB di Norton Bootable Recovery Tool.
- 4 Nella pagina di benvenuto di **NBRT** selezionare l'opzione **Avvia**. Se l'avvio non riesce, selezionare **Avvia (video di base)**.
- 5 Nell'elenco a discesa **Specifica la lingua**, selezionare la lingua desiderata e fare clic su **OK**.
- 6 Leggere il Contratto di licenza Norton, quindi fare clic su **Accetto** per avviare lo strumento.

Passaggio 4: scansione e risoluzione delle minacce

Norton Bootable Recovery Tool identifica ed elenca tutte le minacce per la sicurezza note. L'utente sceglie come gestire gli elementi identificati come rischi potenziali.

Per eseguire la scansione e risolvere le minacce

- 1 Leggere il Contratto di licenza Norton, quindi fare clic su **Accetto** per avviare lo strumento.
- 2 Nella sezione **Scansione del computer**, fare clic su **Avvia scansione**.
Al termine della scansione, la finestra **Scansione completata** elenca le seguenti informazioni:
 - Numero totale di file sottoposti a scansione
 - Numero totale di minacce rilevate
- 3 Nella finestra **Scansione completata**, esaminare i risultati della scansione ed eseguire una delle azioni seguenti:
 - Per correggere tutte le minacce rilevate nel computer, selezionare la colonna **Azione**.
 - Per eseguire le azioni necessarie per ciascuna minaccia, selezionare la minaccia da risolvere nella colonna **Azione**.

Nota: Esaminare attentamente i risultati della scansione prima di risolvere le minacce poiché il file che vengono rimossi non possono essere ripristinati nel computer.

- 4 Fare clic su **Correggi**.
- 5 Nella finestra di dialogo di conferma, fare clic su **OK**.
- 6 La finestra Riparazione visualizza lo stato di ciascuna minaccia nella colonna **Azione**.
- 7 Fare clic su **Continua**.
- 8 Nella finestra **Riavvia il computer**, fare clic su **Riavvia** per riavviare il computer.
Se si desidera eseguire di nuovo la scansione, fare clic su **Nuova scansione**.

Norton Bootable Recovery Tool scarica automaticamente dai server Norton le definizioni dei virus più recenti e le aggiorna quando si avvia la scansione e si è connessi a Internet. Gli aggiornamenti delle definizioni più recenti consentono di proteggere il computer contro i virus e le minacce per la sicurezza più recenti.

Configura VPN sicura

Le reti Wi-Fi pubbliche ormai sono ovunque: aeroporti, bar, centri commerciali e hotel. Gli hotspot gratuiti sono talmente diffusi e comodi che la gente vi si connette senza pensarci due volte. Ma leggere le e-mail, controllare il conto corrente o svolgere una qualunque attività online che richiede dei dati di accesso può essere rischioso quando si usa un Wi-Fi pubblico. Quando si utilizza un Wi-Fi pubblico, qualcuno può monitorare le nostre attività online. I criminali informatici possono sottrarci informazioni personali come nomi utente, password, posizione, chat, e-mail e numeri di conto.

Secure VPN aiuta a garantire la protezione quando si utilizzano connessioni wireless pubbliche. Crea una rete privata virtuale (VPN) che crittografa i dati riservati.

Secure VPN aiuta a proteggere i dati inviati e ricevuti utilizzando un Wi-Fi pubblico nei seguenti modi:

- Aggiunge una crittografia di livello bancario per proteggere la connessione quando si utilizzano gli hotspot Wi-Fi pubblici.
- Consente di navigare in Internet in modo anonimo per tutelare la privacy online.
- Consente di accedere alle app e ai contenuti preferiti, ovunque ci si trovi, come se si fosse a casa.
- Crittografa i dati con una rete privata virtuale senza registrazione che non rileva né archivia le attività.
- Fornisce il supporto clienti di prima classe di Norton LifeLock, leader nella sicurezza online dei consumatori.

Nota: La funzionalità Secure VPN non è disponibile con tutti gli abbonamenti.

Per configurare Secure VPN, seguire le istruzioni fornite di seguito.

Configurazione di Secure VPN

- 1 Avviare Norton.
- 2 Nella finestra **My Norton**, accanto a **VPN sicura**, fare clic su **Configurazione**.
- 3 Nella pagina Web visualizzata, fare clic su **Accedi**.
- 4 Immettere le credenziali dell'account e accedere.
- 5 Se viene richiesto di scaricare, fare clic su **Scarica**.
- 6 Seguire le istruzioni su schermo.

Partecipare alla discussione con altri utenti desktop qui [Norton Community](#).

Comprensione e risposta alle minacce

Il capitolo contiene i seguenti argomenti:

- [Operazioni da eseguire quando il dispositivo è a rischio](#)
- [Mantenere aggiornata la sicurezza del dispositivo](#)
- [Visualizzazione e correzione dei rischi per la sicurezza dei dispositivi rilevati da Norton](#)
- [Interventi su rischi e minacce in quarantena](#)

Operazioni da eseguire quando il dispositivo è a rischio

Nella finestra principale di Norton il colore dei riquadri Sicurezza, Protezione Internet, Backup e Prestazioni indicano lo stato di ogni categoria in questo modo:

- **Verde** : La protezione è attiva.
- **Arancione** : Il computer richiede attenzione.
- **Rosso** : Il computer è a rischio.

Nota: La categoria di backup è disponibile solo con gli abbonamenti Deluxe, Premium e Norton 360.

Norton elimina automaticamente la maggior parte dei problemi che riducono la protezione o le prestazioni del sistema e visualizza lo stato Protetto nella finestra principale. Norton mostra i problemi che richiedono l'intervento dell'utente con lo stato **A rischio** o **Attenzione**.

Per risolvere i problemi il cui stato è **Attenzione** o **A rischio**

- 1 Avviare Norton.

Se viene visualizzata la finestra **My Norton** accanto a **Sicurezza del dispositivo**, fare clic su **Apri**.

- 2 Nella finestra principale di Norton, fare clic sul riquadro rosso o arancione della categoria con lo stato **A rischio** o **Attenzione**.

- 3 Fare clic su **Correggi** e seguire le istruzioni su schermo.

Se i problemi persistono, fare clic su **Guida > Ottieni supporto** per eseguire lo strumento di diagnostica.

Se si ritiene che il computer sia gravemente infetto è anche possibile provare ad utilizzare [Norton Rescue Tools](#).

Mantenere aggiornata la sicurezza del dispositivo

Se LiveUpdate automatico è stato disattivato o se non si è in linea è possibile controllare quando sono stati ricevuti per l'ultima volta gli aggiornamenti di sicurezza Norton del dispositivo ed eseguire LiveUpdate, se necessario, per assicurarsi di disporre

- delle definizioni di virus più recenti, che aiutano a proteggere il dispositivo da malware, accessi di rete non autorizzati, e-mail di spam e molto altro ancora.
- degli aggiornamenti dei programmi, che estendono la compatibilità con il sistema operativo o con l'hardware, migliorano le prestazioni o correggono gli errori di programma.

Quando l'abbonamento è attivo, Norton consente di ricevere automaticamente gli aggiornamenti che aiutano a proteggere dalle minacce emergenti.

Controllare quando Norton è stato aggiornato l'ultima volta

- 1 Avviare Norton.

Se viene visualizzata la finestra **My Norton** accanto a **Sicurezza del dispositivo**, fare clic su **Apri**.

- 2 Nella finestra principale di Norton, fare clic su **Sicurezza**.

- 3 Sotto l'indicatore di stato della sicurezza, controllare la data accanto a **Aggiornamenti di protezione**.

- 4 Se la data risale a oltre uno o due giorni prima, eseguire LiveUpdate.

Eseguire LiveUpdate per ottenere gli aggiornamenti Norton più recenti

Nota: Verificare di essere connessi a Internet.

1 Avviare Norton.

Se viene visualizzata la finestra **My Norton** accanto a **Sicurezza del dispositivo**, fare clic su **Apri**.

2 Nella finestra principale di Norton, fare doppio clic su **Sicurezza** e quindi fare clic su **LiveUpdate**.

3 Nella finestra **Norton LiveUpdate**, quando LiveUpdate termina l'operazione, fare clic su **OK**.

Se LiveUpdate non riesce per qualche motivo, è possibile eseguire Intelligent Updater per ottenere gli aggiornamenti più recenti.

Eseguire Intelligent Updater se LiveUpdate non riesce

1 Accedere alla pagina dei download di [Intelligent Updater](#).

2 Effettuare una delle seguenti operazioni, in base alla versione di Windows in uso:

- Per Windows 8.1/8/7/Vista/XP a 32 bit: fare clic sul primo file nell'elenco in Nome file. Il nome del file inizia con l'anno e finisce con v5i32.exe. Ad esempio, 20130528-017-v5i32.exe
- Per Windows 8.1/8/7/Vista a 64 bit: accedere alla sezione relativa alle piattaforme a 64 bit e fare clic sul primo file nell'elenco in Nome file. Il nome del file inizia con l'anno e finisce con v5i64.exe. Ad esempio, 20130528-017-v5i64.exe

Nota: I dispositivi Windows Vista e Windows XP con Norton sono supportati in modalità di manutenzione.

3 Salvare il file sul desktop di Windows.

4 Sul desktop, fare doppio clic sul file salvato.

Assicurarsi che LiveUpdate automatico Norton sia attivato

1 Avviare Norton.

Se viene visualizzata la finestra **My Norton** accanto a **Sicurezza del dispositivo**, fare clic su **Apri**.

2 Nella finestra principale del prodotto Norton, fare clic su **Impostazioni**.

3 Nella finestra **Impostazioni**, fare clic su **Antivirus**.

4 Nella finestra delle impostazioni **Antivirus**, fare clic sulla scheda **Aggiornamenti**.

5 Nella riga **LiveUpdate automatico**, spostare il dispositivo di attivazione/disattivazione in posizione **Attivato**.

6 Fare clic su **Applica**.

7 Nella finestra **Impostazioni**, fare clic su **Chiudi**.

Impostare Norton per applicare gli aggiornamenti senza riavviare il dispositivo

Nota: Suo dispositivi con Windows 7/8.1 o versioni successive è possibile applicare gli aggiornamenti senza riavviare il computer.

1 Avviare Norton.

Se viene visualizzata la finestra **My Norton** accanto a Sicurezza del dispositivo, fare clic su **Apri**.

2 Nella finestra principale del prodotto Norton, fare clic su **Impostazioni**.

3 Nella finestra **Impostazioni**, fare clic su **Antivirus**.

4 Nella finestra delle impostazioni **Antivirus**, fare clic sulla scheda **Aggiornamenti**.

5 Nella riga **Applica aggiornamenti solo al riavvio**, effettuare una delle seguenti operazioni:

- Per ricevere le notifiche di LiveUpdate che chiedono se si desidera applicare gli aggiornamenti senza riavviare, spostare il selettore su **Disattivato**. È l'impostazione predefinita.
- Per applicare gli aggiornamenti solo dopo il riavvio del computer, spostare il selettore su **Attivato**.

6 Nella finestra **Impostazioni**, fare clic su **Applica**, quindi su **Chiudi**.

Visualizzazione e correzione dei rischi per la sicurezza dei dispositivi rilevati da Norton

Quando Norton rileva un rischio per la sicurezza, lo rimuove automaticamente, a meno che non richieda l'intervento dell'utente per sapere come rimuoverlo. Se è richiesto l'intervento dell'utente, Norton visualizza l'avviso Minacce Rilevate o Rischio per la sicurezza con suggerimenti su come rispondere al rischio per la sicurezza.

Per visualizzare i rischi risolti automaticamente durante la scansione

1 Avviare Norton.

Se viene visualizzata la finestra **My Norton** accanto a **Sicurezza del dispositivo**, fare clic su **Apri**.

2 Nella finestra principale di Norton, fare doppio clic su **Sicurezza** e quindi fare clic su **Cronologia**.

- 3 Nella finestra di dialogo **Cronologia sicurezza**, nell'elenco a discesa **Mostra**, selezionare **Rischi per la sicurezza risolti**.
- 4 Selezionare un rischio nell'elenco e vedere l'azione intrapresa nel riquadro **Dettagli**.

Rimozione dei rischi non risolti rilevati durante una scansione

In alcuni casi, Norton non risolve automaticamente un rischio ma suggerisce un'azione da effettuare per riuscire a risolverlo.

Rimozione dei rischi non risolti rilevati durante una scansione

- 1 Avviare Norton.
Se viene visualizzata la finestra **My Norton** accanto a **Sicurezza del dispositivo**, fare clic su **Apri**.
- 2 Nella finestra principale di Norton, fare doppio clic su **Sicurezza** e quindi fare clic su **Cronologia**.
- 3 Nella finestra di dialogo **Cronologia sicurezza**, nell'elenco a discesa **Mostra**, selezionare **Rischi per la sicurezza non risolti**.
- 4 Selezionare un rischio nell'elenco se sono presenti rischi non risolti.
- 5 Eseguire l' **azione consigliata** nel riquadro **Dettagli**.

Nota: Dopo la rimozione di un rischio per la sicurezza da parte di Norton, potrebbe a volte essere necessario riavviare il computer. Se Norton chiede di riavviare il computer, salvare eventuali file aperti e riavviare il computer.

Nota: Eseguire Norton Power Eraser se si ritiene che il sistema sia infetto. Norton Power Eraser è un potente strumento di rimozione malware che elimina i rischi per la sicurezza difficili da rimuovere. Per ulteriori informazioni, Vedere "[Esecuzione delle scansioni Norton per verificare la presenza di minacce sul PC](#)" a pagina 31.

Interventi su rischi e minacce in quarantena

Gli elementi in quarantena sono isolati dal resto del computer in modo che non possano diffondersi e infettare il computer. Se è presente un elemento che si sospetta sia infetto ma che non viene rilevato da Norton, è possibile metterlo in quarantena manualmente. È anche possibile ripristinare un elemento dalla quarantena se si pensa che sia a basso rischio. Norton non ripara l'elemento che si ripristina. Tuttavia, Norton è in grado di riparare gli elementi ripristinati durante le scansioni successive.

Ripristino di un elemento dalla quarantena

- 1 Avviare Norton.

Se viene visualizzata la finestra **My Norton** accanto a **Sicurezza del dispositivo**, fare clic su **Apri**.

- 2 Nella finestra principale di Norton, fare doppio clic su **Sicurezza** e quindi fare clic su **Cronologia**.

- 3 Nella finestra **Cronologia sicurezza**, nell'elenco a discesa **Mostra**, selezionare la categoria **Quarantena**.

- 4 Selezionare un elemento da gestire.

- 5 Nel riquadro **Dettagli**, fare clic su **Opzioni**.

Il collegamento **Altre opzioni** consente di visualizzare ulteriori informazioni su un elemento prima di selezionare un'azione da eseguire per lo stesso. Facendo clic sul collegamento si apre la finestra **File Insight**, che contiene ulteriori informazioni sul rischio.

- 6 Nella finestra **Minaccia rilevata** scegliere una delle seguenti opzioni:

- **Ripristina** : rimette l'elemento nella posizione originale nel computer. Questa opzione è disponibile solo per gli elementi messi in quarantena manualmente.
- **Ripristina e escludi questo file** : rimette l'elemento nella posizione originale senza ripararlo e lo esclude dalla rilevazione nelle scansioni future. Questa opzione è disponibile solo per le minacce virali e non virali rilevate.
- **Rimuovi da Cronologia** : rimuove l'elemento selezionato dal registro di **Cronologia sicurezza**.

- 7 Se si sceglie di ripristinare, nella finestra **Ripristino da quarantena**, fare clic su **Sì**.

- 8 Nella finestra di dialogo per la **selezione delle cartelle**, selezionare la cartella o l'unità in cui si desidera ripristinare il file, quindi fare clic su **OK**.

Ripristino di un file identificato erroneamente come rischio per la sicurezza

Per impostazione predefinita, Norton rimuove i rischi per la sicurezza dal computer e li mette in quarantena. Se si ritiene che un file sia stato rimosso per errore, è possibile ripristinarlo dalla Quarantena nel percorso originale ed escluderlo da future scansioni.

Per ripristinare un file dalla Quarantena

Nota: Escludere un programma dalle scansioni di Norton solo se si è completamente certi che il programma è sicuro. Ad esempio, se per funzionare correttamente un programma utilizza un altro programma classificato come rischio per la sicurezza, si potrebbe decidere di mantenere tale programma sul computer.

- 1 Avviare Norton.
Se viene visualizzata la finestra **My Norton** accanto a **Sicurezza del dispositivo**, fare clic su **Apri**.
- 2 Nella finestra principale di Norton, fare clic su **Sicurezza** e quindi su **Cronologia**.
- 3 Nella finestra **Cronologia sicurezza**, nel menu a discesa **Mostra**, selezionare **Quarantena**.
- 4 Selezionare il file da ripristinare.
- 5 Nel riquadro **Dettagli**, fare clic su **Opzioni**.
- 6 Nella finestra **È stata rilevata una minaccia**, fare clic su **Ripristina e escludi questo file**.
- 7 Nella finestra **Ripristino da quarantena**, fare clic su **Sì**.
- 8 Nella finestra di dialogo **Cerca cartella**, selezionare la cartella o l'unità in cui si desidera ripristinare il file, quindi fare clic su **OK**.

Invio di un elemento a Norton per la valutazione

Si può contribuire all'efficacia del prodotto Norton inviando i file che si ritengono un rischio per la sicurezza. Norton Security Response li analizza e, se rappresentano un rischio, li aggiunge alle definizioni della protezione future.

Nota: Gli elementi inviati non contengono mai informazioni che consentono l'identificazione dell'utente.

- 1 Avviare Norton.
Se viene visualizzata la finestra **My Norton** accanto a **Sicurezza del dispositivo**, fare clic su **Apri**.
- 2 Nella finestra principale di Norton, fare doppio clic su **Sicurezza** e quindi fare clic su **Cronologia**.
- 3 Nella finestra **Cronologia sicurezza**, nell'elenco a discesa **Mostra**, selezionare la categoria **Quarantena**.
- 4 Selezionare un elemento da gestire.
- 5 Nel riquadro **Dettagli**, fare clic su **Opzioni**.
Il collegamento **Altre opzioni** consente di visualizzare ulteriori informazioni su un elemento prima di selezionare un'azione da eseguire per lo stesso. Facendo clic sul collegamento si apre la finestra **File Insight**, che contiene ulteriori informazioni sul rischio.

- 6 Nella finestra **Minaccia rilevata**, fare clic su **Invia a NortonLifeLock**.
- 7 Nella schermata visualizzata, fare clic su **OK**.

Messa in quarantena manuale di un elemento

- 1 Avviare Norton.
Se viene visualizzata la finestra **My Norton** accanto a **Sicurezza del dispositivo**, fare clic su **Apri**.
- 2 Nella finestra principale di Norton, fare doppio clic su **Sicurezza** e quindi fare clic su **Cronologia**.
- 3 Nella finestra **Cronologia sicurezza**, nell'elenco a discesa **Mostra**, selezionare la categoria **Quarantena**.
- 4 Fare clic su **Aggiungi alla quarantena**.
- 5 Nella finestra **Quarantena manuale**, aggiungere il file che si desidera mettere in quarantena e inserire una descrizione di riferimento.

Nota: Se si mette in quarantena un file associato a processi in esecuzione, i processi vengono terminati. Pertanto, chiudere tutti i file aperti e i processi in esecuzione prima di mettere in quarantena un file.

Gestione della sicurezza

Il capitolo contiene i seguenti argomenti:

- [Visualizzazione delle attività del sistema](#)
- [Visualizzazione del Report attività](#)

Visualizzazione delle attività del sistema

Norton fornisce informazioni relative ad attività di sistema rilevanti eseguite negli ultimi tre mesi.

Norton monitora le prestazioni del computer. Se viene rilevato un incremento di utilizzo delle risorse di sistema da parte di un programma o processo, viene visualizzato un avviso sulle prestazioni.

Visualizzazione dei dettagli delle attività di sistema

- 1 Avviare Norton.
Se viene visualizzata la finestra **My Norton** accanto a **Sicurezza del dispositivo**, fare clic su **Apri**.
- 2 Nella finestra principale di Norton, fare doppio clic su **Prestazioni** e quindi su **Grafici**.
- 3 Nella finestra **Grafici**, fare clic sulla scheda relativa a un mese per visualizzarne i dettagli.
- 4 Nel grafico degli eventi, spostare il puntatore del mouse sull'icona o sulla striscia corrispondente a un'attività.
- 5 Nella finestra pop-up visualizzata, sono disponibili i dettagli relativi all'attività.
- 6 Se nella finestra pop-up è presente l'opzione **Visualizza dettagli**, facendovi clic sopra è possibile visualizzare ulteriori informazioni all'interno della finestra **Cronologia sicurezza**.

Visualizzazione del Report attività

Il **Report attività** mostra automaticamente tutte le attività che Norton esegue ogni mese. Nella finestra principale di Norton è possibile fare clic su **Report attività** per aprire manualmente il report.

Quando Norton esegue la scansione dei file, esegue LiveUpdate, analizza i download, blocca le intrusioni o corregge i file infetti, le informazioni su queste attività vengono registrate nel Report attività. L'opzione **Dettagli** nella finestra Report attività consente di visualizzare l'elenco completo delle attività eseguite da Norton.

Se non si desidera visualizzare automaticamente il Report attività ogni mese, disattivare questa opzione. È sempre possibile aprire manualmente il report.

Disattivazione del Report attività

- 1 Avviare Norton.

Se viene visualizzata la finestra **My Norton** accanto a **Sicurezza del dispositivo**, fare clic su **Apri**.

- 2 Nella finestra principale di Norton, fare clic su **Impostazioni**.
- 3 Nella finestra **Impostazioni**, fare clic su **Impostazioni di amministrazione**.
- 4 Nella riga **Report attività**, spostare il dispositivo di **attivazione/disattivazione** su **Disattivato**.

È possibile visualizzare manualmente il report utilizzando l'opzione **Report attività** nella finestra principale di Norton. L'opzione **Report attività** è disponibile solo quando Norton ha eseguito un'attività sul computer.

Scansione del computer

Il capitolo contiene i seguenti argomenti:

- Esecuzione delle scansioni Norton per verificare la presenza di minacce sul PC
- Creazione di scansioni Norton personalizzate
- Pianificazione delle scansioni Norton
- Personalizzazione delle impostazioni di Protezione in tempo reale
- Visualizzazione delle minacce in tempo reale rilevate da Norton SONAR
- Esclusione di file e cartelle dalle scansioni Norton Auto-Protect, SONAR e Intelligence sui download
- Esclusione di file con firme a basso rischio dalle scansioni Norton
- Elimina ID file esclusi durante le scansioni
- Attivazione o disattivazione delle attività automatiche
- Per eseguire attività personalizzate
- Pianificazione delle scansioni per rilevare problemi inerenti a sicurezza e prestazioni
- Configurazione di Protezione dati per bloccare i processi dannosi che interessano il PC
- Impostare Norton per rimuovere gli script che possono essere sfruttati nei tentativi di phishing
- Altre informazioni su Controllo script Norton

Esecuzione delle scansioni Norton per verificare la presenza di minacce sul PC

Norton aggiorna automaticamente le definizioni dei virus ed esegue regolarmente la scansione del PC alla ricerca di una serie di minacce. Se il sistema non è in linea o si sospetta di avere un virus, è possibile eseguire manualmente quanto segue:

- **Scansione rapida** per analizzare le aree del computer che sono più vulnerabili alle minacce.
- **Scansione completa del sistema** per analizzare l'intero sistema, comprese le app, i file e i processi in esecuzione meno vulnerabili rispetto a quelli controllati durante una scansione rapida.
- **Scansione personalizzata** per analizzare singoli file, cartelle o unità se si sospetta che siano a rischio.

Nota: Dopo aver installato Norton, la prima scansione potrebbe richiedere un'ora o più per analizzare l'intero sistema.

Esecuzione di una scansione rapida, personalizzata o completa del sistema

- 1 Avviare Norton.

Se viene visualizzata la finestra **My Norton** accanto a **Sicurezza del dispositivo**, fare clic su **Apri**.

- 2 Nella finestra principale di Norton, fare doppio clic su **Sicurezza** e quindi su **Scansioni**.

- 3 Nella finestra **Scansioni**, accanto a **Scansioni e attività**, effettuare una delle seguenti operazioni:

- **Scansione rapida > Vai**
- **Scansione completa del sistema > Vai**
- **Scansione personalizzata > Vai**, quindi fare clic su **Esegui** accanto a **Scansione unità**, **Scansione cartella** o **Scansione file** per accedere ai componenti che si desidera sottoporre a scansione.

- 4 Nella finestra **Riepilogo risultati**, fare clic su **Fine**.

Se sono presenti elementi che richiedono attenzione, esaminare i rischi nella finestra **Minacce rilevate**.

Scansione completa del sistema

Durante la scansione completa viene eseguita una scansione approfondita del computer per rimuovere virus e altre minacce per la sicurezza. Questo tipo di scansione verifica tutti i record

di avvio, i file e i processi in esecuzione a cui l'utente ha accesso. Esegue la scansione dell'intero computer e richiede più tempo.

Nota: Quando si esegue una scansione completa del sistema con privilegi di amministratore, il numero di file verificati è superiore rispetto a una scansione eseguita senza privilegi di amministratore.

Esecuzione di una scansione completa del sistema

- 1 Avviare Norton.

Se viene visualizzata la finestra **My Norton** accanto a **Sicurezza del dispositivo**, fare clic su **Apri**.

- 2 Nella finestra principale di Norton, fare doppio clic su **Sicurezza** e quindi su **Scansioni**.
- 3 Nella finestra **Scansioni**, in **Scansioni e attività**, fare clic su **Scansione completa del sistema**.
- 4 Fare clic su **Vai**.

Scansione personalizzata

In alcuni casi, è possibile che si abbia la necessità di eseguire la scansione di unità rimovibili, unità del computer, cartelle o file specifici. Ad esempio, se si utilizza un supporto rimovibile e si sospetta la presenza di un virus, è possibile eseguire la scansione di quel particolare disco. Oppure, se in allegato a un messaggio e-mail si è ricevuto un file compresso e si sospetta la presenza di un virus, è possibile eseguire la scansione di quell'unico elemento.

Per eseguire la scansione di singoli elementi

- 1 Avviare Norton.

Se viene visualizzata la finestra **My Norton** accanto a **Sicurezza del dispositivo**, fare clic su **Apri**.

- 2 Nella finestra principale di Norton, fare doppio clic su **Sicurezza** e quindi su **Scansioni**.
- 3 Nella finestra **Scansioni**, in **Scansioni e attività**, fare clic su **Scansione personalizzata**.
- 4 Fare clic su **Vai**.
- 5 Nella finestra **Scansioni**, effettuare una delle seguenti operazioni:
 - Per eseguire la scansione di unità specifiche, fare clic su **Esegui**, accanto a **Scansione unità**, selezionare le unità da sottoporre a scansione, quindi fare clic su **Scansione**.
 - Per eseguire la scansione di cartelle specifiche, fare clic su **Esegui**, accanto a **Scansione cartella**, selezionare le cartelle da sottoporre a scansione, quindi fare clic su **Scansione**.

- Per eseguire la scansione di file specifici, fare clic su **Esegui**, accanto a **Scansione file**, selezionare i file da sottoporre a scansione, quindi fare clic su **Aggiungi**. È inoltre possibile premere **Ctrl** e selezionare più file da sottoporre a scansione.

6 Nella finestra **Riepilogo risultati**, fare clic su **Fine**.

Se vi sono elementi che richiedono attenzione, esaminarli ed eseguire l'azione consigliata.

Scansione Norton Power Eraser

Norton Power Eraser è un potente strumento di rimozione di malware che può contribuire a eliminare i rischi per la sicurezza più ostinati. Norton Power Eraser utilizza tecniche più aggressive rispetto al normale processo di scansione, con il rischio che un programma legittimo venga contrassegnato per la rimozione. Esaminare i risultati della scansione prima di rimuovere i file con Norton Power Eraser.

Download di Norton Power Eraser ed esecuzione di una scansione (su Windows 10/8/7)

- 1 Scaricare [Norton Power Eraser](#).
- 2 Premere i tasti **Ctrl + J** per aprire la finestra dei **download** del browser e fare doppio clic sul file **NPE.exe**.

Se viene visualizzata la finestra Controllo dell'account utente, fare clic su **Si** o **Continua**.

- 3 Leggere il contratto di licenza e fare clic su **Accetto**.

Se il contratto di licenza è già stato accettato non verrà chiesto di nuovo.

Norton Power Eraser verifica la disponibilità della nuova versione e in caso affermativo ne esegue automaticamente il download.

- 4 Nella finestra Norton Power Eraser, selezionare **Scansione completa del sistema** e fare clic su **Esegui**.
- 5 Se si desidera includere la scansione rootkit, fare clic su **Impostazioni** e, in **Impostazioni di scansione e registro**, attivare l'opzione **Includi scansione rootkit (richiede il riavvio del computer)** e fare clic su **Applica**.
- 6 Quando viene richiesto di riavviare il computer, fare clic su **Riavvia**.

Attendere il completamento della scansione. Seguire le istruzioni su schermo.

Download di Norton Power Eraser ed esecuzione di una scansione (su Windows XP/Vista)

- 1 Scaricare [Norton Power Eraser](#).
- 2 Premere i tasti **Ctrl + J** per aprire la finestra dei **download** del browser e fare doppio clic sul file **NPE.exe**.

Se viene visualizzata la finestra Controllo dell'account utente, fare clic su **Si** o **Continua**.

- 3 Leggere il contratto di licenza e fare clic su **Accetta**.
Norton Power Eraser verifica la disponibilità della nuova versione e in caso affermativo chiede di scaricarla.
- 4 Nella finestra di **Norton Power Eraser**, fare clic sull'icona **Cerca rischi**.
- 5 Per impostazione predefinita, Norton Power Eraser esegue una scansione Rootkit che richiede il riavvio del sistema. Quando viene richiesto di riavviare il computer, fare clic su **Riavvia**.
Se non si desidera includere la scansione Rootkit, accedere a **Impostazioni** e deselezionare l'opzione **Includi la scansione rootkit (richiede il riavvio del sistema)**.
- 6 Attendere il completamento della scansione. Seguire le istruzioni su schermo.

Creazione di scansioni Norton personalizzate

Sebbene le impostazioni predefinite della scansione automatica Norton funzionano bene per la maggior parte degli utenti, alcuni potrebbero voler personalizzare le opzioni per eseguire la scansione di unità, cartelle o file specifici in base a una pianificazione di loro scelta.

Creazione di una scansione personalizzata

- 1 Avviare Norton.
Se viene visualizzata la finestra **My Norton** accanto a **Sicurezza del dispositivo**, fare clic su **Apri**.
- 2 Nella finestra principale di Norton, fare doppio clic su **Sicurezza** e quindi su **Scansioni**.
- 3 Nella finestra **Scansioni**, in **Scansioni e attività**, fare clic su **Scansione personalizzata** e quindi su **Vai**.
- 4 Nella finestra **Scansioni**, fare clic su **Crea scansione**.
- 5 Nella finestra **Nuova scansione**, accanto a **Nome scansione**, digitare un nome per la scansione personalizzata e aggiungere le impostazioni come segue:
 - Nella scheda **Elementi di scansione**, fare clic su **Aggiungi unità**, **Aggiungi cartelle** o **Aggiungi file** per accedere ai componenti che si desidera includere nella scansione.
 - Nella scheda **Pianifica scansione**, in **Quando si desidera eseguire la scansione?**, selezionare un intervallo, quindi selezionare le opzioni per le fasce orarie.
In **Esegui scansione**, selezionare le opzioni desiderate. Per la maggior parte degli utenti si consiglia di lasciare selezionate tutte le caselle. Questo assicura che le scansioni vengano eseguite solo quando non si utilizza il computer o quando non si utilizza la batteria e impedisce al computer di entrare in sospensione durante una scansione.

- Nella scheda **Opzioni di scansione**, spostare e selezionare le opzioni per personalizzare le azioni nei confronti dei file compressi o delle minacce a basso rischio durante la scansione.

6 Fare clic su **Salva**.

Modifica o eliminazione di una scansione personalizzata Norton

È possibile modificare una scansione personalizzata per rinominarla, aggiungere o rimuovere file o modificarne la pianificazione. Se non è più necessario eseguire la scansione, è possibile eliminarla.

Modifica o eliminazione di una scansione personalizzata

1 Avviare Norton.

Se viene visualizzata la finestra **My Norton** accanto a **Sicurezza del dispositivo**, fare clic su **Apri**.

2 Nella finestra principale di Norton, fare doppio clic su **Sicurezza** e quindi su **Scansioni**.

3 Nella finestra **Scansioni**, in **Scansioni e attività**, fare clic su **Scansione personalizzata** e quindi su **Vai**.

4 Nella finestra **Scansioni**, nella colonna **Modifica scansione**, accanto alla scansione personalizzata da modificare, effettuare una delle seguenti operazioni:

- Fare clic sull'icona di modifica, quindi, nella finestra **Modifica scansione**, attivare o disattivare le opzioni di scansione desiderate. Per la maggior parte degli utenti, le impostazioni predefinite funzionano bene. Fare clic su **Impostazioni predefinite** per rimuovere le impostazioni personalizzate.
- Fare clic sull'icona del cestino, quindi fare clic su **Sì** per confermare che si desidera eliminare la scansione personalizzata.

5 Fare clic su **Salva**.

Pianificazione delle scansioni Norton

Norton rileva quando si è lontani dal computer ed esegue automaticamente le scansioni per ricercare regolarmente le minacce nel sistema. È inoltre possibile pianificare la scansione rapida, la scansione completa del sistema e la scansione personalizzata nei periodi di tempo prescelti.

Pianificazione di una scansione Norton rapida, personalizzata o completa del sistema

- 1 Avviare Norton.
Se viene visualizzata la finestra **My Norton** accanto a **Sicurezza del dispositivo**, fare clic su **Apri**.
- 2 Nella finestra principale di Norton, fare doppio clic su **Sicurezza** e quindi su **Scansioni**.
- 3 Nella finestra **Scansioni**, in **Scansioni e attività**, fare clic su **Scansione personalizzata**.
- 4 Fare clic su **Vai**.
- 5 Nella finestra di dialogo **Scansioni**, nella colonna **Modifica scansione**, fare clic sull'icona di modifica accanto a Scansione rapida, Scansione completa del sistema o Scansione personalizzata creata in precedenza.
- 6 Nella finestra **Modifica scansione**, nella scheda **Pianificazione scansione** :
 - In **Quando si desidera eseguire la scansione?**, selezionare un intervallo, quindi selezionare le opzioni per le fasce orarie.
 - In **Esegui scansione**, selezionare le opzioni desiderate. Per la maggior parte degli utenti si consiglia di lasciare selezionate tutte le caselle. Questo assicura che le scansioni vengano eseguite solo quando non si utilizza il computer o quando non si utilizza la batteria e impedisce al computer di entrare in sospensione durante una scansione.
- 7 Fare clic su **Avanti**.
- 8 Nella finestra **Opzioni di scansione**, fare clic su **Salva**.

Personalizzazione delle impostazioni di Protezione in tempo reale

La Protezione in tempo reale rileva i rischi per la sicurezza sconosciuti sul computer e consente di determinare quali azioni intraprendere quando vengono rilevati.

Nota: Le impostazioni predefinite sono raccomandate per la maggior parte degli utenti. Se si desidera disattivare temporaneamente una funzionalità, riattivarla il prima possibile. Se si desidera rimuovere automaticamente gli elementi a basso rischio, configurare la modalità avanzata SONAR. Auto-Protect verifica l'eventuale presenza di virus e altri rischi per la sicurezza ogni volta che viene eseguito un programma nel computer. Tenere sempre attivato Auto-Protect.

Impostazione di Auto-Protect per la scansione dei supporti rimovibili

Verifica la presenza di virus di avvio al momento dell'accesso al supporto rimovibile. Una volta che il supporto rimovibile è stato sottoposto a scansione per la verifica di eventuali virus di avvio, la scansione viene ripetuta solo al successivo inserimento o formattazione. Se ancora si sospetta che il supporto rimovibile sia infettato da un virus di avvio, assicurarsi che Auto-Protect sia attivato ed eseguire una nuova scansione. Inserire il supporto rimovibile e aprirlo da Risorse del computer per consentire a Auto-Protect di sottoporlo a una nuova scansione. È anche possibile verificare che non sia infetto eseguendo la scansione manuale.

Per personalizzare le impostazioni di Protezione automatica

- 1 Avviare Norton.

Se viene visualizzata la finestra **My Norton** accanto a **Sicurezza del dispositivo**, fare clic su **Apri**.

- 2 Nella finestra principale di Norton, fare clic su **Impostazioni**.
- 3 Nella finestra **Impostazioni**, fare clic su **Antivirus**.
- 4 In **Scansione supporto rimovibile**, spostare il dispositivo di scorrimento su **Attivato**.

Per impostare SONAR per la rimozione automatica delle minacce

SONAR fornisce una protezione in tempo reale contro le minacce mediante la rilevazione di rischi per la sicurezza sconosciuti nel computer. SONAR identifica le minacce emergenti basate sul comportamento delle applicazioni. È possibile configurare il modo in cui SONAR rimuove una minaccia tramite le impostazioni della modalità avanzata SONAR.

Per impostare SONAR per la rimozione automatica delle minacce

- 1 Avviare Norton.

Se viene visualizzata la finestra **My Norton** accanto a **Sicurezza del dispositivo**, fare clic su **Apri**.

- 2 Nella finestra principale di Norton, fare clic su **Impostazioni**.
- 3 Nella finestra **Impostazioni**, fare clic su **Antivirus**.
- 4 In **Rimuovi rischi automaticamente**, impostare il dispositivo di scorrimento su **Sempre**.
- 5 In **Rimuovi rischi se sono assente**, impostare il dispositivo di scorrimento su **Sempre**.
- 6 Fare clic su **Applica**.

Impostazione di Auto-Protect per escludere i file validi noti dalle scansioni di Norton

Se si ritiene che Norton identifichi un'applicazione valida come un rischio per la sicurezza, è possibile escludere il file dalle scansioni di Norton.

Esclusione di file dalle scansioni Norton

- 1 Avviare Norton.
Se viene visualizzata la finestra **My Norton** accanto a **Sicurezza del dispositivo**, fare clic su **Apri**.
- 2 Nella finestra principale di Norton, fare clic su **Impostazioni**.
- 3 Nella finestra **Impostazioni**, fare clic su **Antivirus**.
- 4 Nella finestra delle impostazioni antivirus, fare clic sulla scheda **Scansioni e rischi**.
- 5 In **Esclusioni/Rischi con basso impatto**, eseguire una delle seguenti operazioni:
 - Nella riga **Elementi da escludere dalla scansione**, fare clic su **Configura**.
 - Nella riga **Elementi da escludere da Auto-Protect, rilevazione SONAR e Intelligence sui download**, fare clic su **Configura**.
- 6 Nella finestra visualizzata, fare clic su **Aggiungi cartelle** o **Aggiungi file**.
- 7 Nella finestra di dialogo **Aggiungi elemento**, fare clic sull'icona della cartella. Nella finestra di dialogo visualizzata, selezionare l'elemento che si desidera escludere dalle scansioni.
- 8 Fare clic su **OK**.

Visualizzazione delle minacce in tempo reale rilevate da Norton SONAR

SONAR fornisce una protezione in tempo reale contro le minacce mediante la rilevazione di rischi per la sicurezza sconosciuti. SONAR identifica le minacce emergenti basate sul comportamento delle applicazioni. Questo metodo è più rapido del tradizionale rilevamento delle minacce basato sulla firma. Contribuisce a proteggere il sistema contro il codice nocivo ancora prima che le definizioni dei virus siano rese disponibili mediante LiveUpdate.

Nota: La protezione SONAR deve essere sempre attivata. Quando la funzionalità Auto-Protect è disattivata lo è anche la protezione SONAR e il computer non è protetto dalle minacce emergenti.

Visualizzazione dei rischi rilevati da SONAR

- 1 Avviare Norton.
Se viene visualizzata la finestra **My Norton** accanto a **Sicurezza del dispositivo**, fare clic su **Apri**.
- 2 Nella finestra principale di Norton, fare doppio clic su **Sicurezza** e quindi fare clic su **Cronologia**.

- 3 Nella finestra **Cronologia sicurezza**, nell'elenco a discesa, selezionare **Attività SONAR**.
- 4 Selezionare un rischio nell'elenco, se presente.
- 5 Eseguire l' **azione consigliata** nel riquadro **Dettagli**.

Questa categoria elenca inoltre tutte le attività che modificano la configurazione o le impostazioni del computer. L'opzione **Altri dettagli** di questa categoria fornisce ulteriori informazioni sulle risorse interessate dall'attività.

Come assicurarsi che la Protezione SONAR sia attiva

- 1 Avviare Norton.
Se viene visualizzata la finestra **My Norton** accanto a **Sicurezza del dispositivo**, fare clic su **Apri**.
- 2 Nella finestra principale di Norton, fare clic su **Impostazioni**.
- 3 Nella finestra **Impostazioni**, fare clic su **Antivirus**.
- 4 Nella scheda **Protezione automatica**, in **Protezione in tempo reale**, spostare il dispositivo di attivazione/disattivazione di **Protezione SONAR** su **Attivato**.
- 5 Fare clic su **Applica**.
- 6 Nella finestra **Impostazioni**, fare clic su **Chiudi**.

Esclusione di file e cartelle dalle scansioni Norton Auto-Protect, SONAR e Intelligence sui download

È possibile configurare Norton per escludere certi programmi dalle scansioni Auto-Protect e dalle scansioni SONAR. È possibile utilizzare la finestra **Esclusioni scansione** e la finestra **Esclusioni in tempo reale** per escludere dalla scansione virus e altre minacce per la sicurezza ad alto rischio. Quando si aggiunge un file o una cartella all'elenco delle esclusioni, Norton lo ignora durante la scansione dei rischi per la sicurezza.

Per escludere un file da Intelligence sui download, è necessario selezionare una cartella e scaricare il file nella cartella selezionata. Ad esempio, se si scarica un file eseguibile non sicuro in questa cartella, Norton consente di scaricare il file e non lo rimuove dal computer. È necessario creare una nuova cartella specifica per le esclusioni di Intelligence sui download.

Nota: L'esclusione di un file dalle scansioni di Norton riduce il livello di protezione del computer e deve essere utilizzata solo in caso di esigenze specifiche. Escludere elementi solo se si ha la certezza che non siano infetti.

Per escludere minacce per la sicurezza ad alto rischio dalla scansione

- 1 Avviare Norton.
Se viene visualizzata la finestra **My Norton** accanto a **Sicurezza del dispositivo**, fare clic su **Apri**.
- 2 Nella finestra principale di Norton, fare clic su **Impostazioni**.
- 3 Nella finestra **Impostazioni**, fare clic su **Antivirus**.
- 4 Nella finestra delle impostazioni **antivirus**, fare clic sulla scheda **Scansioni e rischi**.
- 5 In **Esclusioni/Rischi con basso impatto**, eseguire una delle seguenti operazioni:
 - Nella riga **Elementi da escludere dalla scansione**, fare clic su **Configura**.
 - Nella riga **Elementi da escludere dal rilevamento di Auto-Protect, Controllo script, SONAR e Intelligence sui download**, fare clic su **Configura**.
- 6 Nella finestra visualizzata, fare clic su **Aggiungi cartelle** o **Aggiungi file**.
È possibile assegnare esclusioni a unità locali, cartelle, gruppi di file, singoli file o unità di rete. Norton non supporta le esclusioni relative ai file in rete. Quando si aggiunge un'unità di rete all'elenco delle esclusioni, assicurarsi che questa sia connessa al computer.
- 7 Nella finestra di dialogo **Aggiungi elemento**, fare clic sull'icona della cartella.
- 8 Nella finestra di dialogo visualizzata, selezionare l'elemento che si desidera escludere dalla scansione.
Quando si aggiungono cartelle è possibile specificare se includere o escludere le sottocartelle.
- 9 Fare clic su **OK**.
- 10 Nella finestra di dialogo **Aggiungi elemento**, fare clic su **OK**.
- 11 Nella finestra visualizzata, fare clic su **Applica**, quindi su **OK**.

Esclusione di file con firme a basso rischio dalle scansioni Norton

L'impostazione Esclusioni firme di Norton consente di selezionare i rischi per la sicurezza noti che si desidera escludere dalle scansioni di Norton. Ad esempio, se un'app legittima, come un gioco gratuito, si affida ad un altro programma, come adware, per funzionare, si potrebbe decidere di tenere l'adware, anche se espone a rischi. Si potrebbe inoltre scegliere di non ricevere alcuna notifica in merito al programma nelle scansioni future.

Nota: Le esclusioni riducono il livello di protezione e devono essere utilizzate solo in caso di esigenze specifiche e se si comprende appieno il rischio potenziale di escludere le minacce note dalle scansioni Norton.

Aggiunta di una firma a basso rischio a Esclusioni firme

- 1 Avviare Norton.
Se viene visualizzata la finestra **My Norton** accanto a **Sicurezza del dispositivo**, fare clic su **Apri**.
- 2 Nella finestra principale di Norton, fare clic su **Impostazioni**.
- 3 Nella finestra **Impostazioni**, fare clic su **Antivirus**.
- 4 Nella finestra delle impostazioni **antivirus**, fare clic sulla scheda **Scansioni e rischi**.
- 5 In **Esclusioni/Rischi con basso impatto**, alla riga **Firme da escludere da tutte le rilevazioni**, fare clic su **Configura**.
- 6 Nella finestra **Esclusioni firme**, fare clic su **Aggiungi**.
- 7 Nella finestra **Rischi per la sicurezza**, fare clic su un rischio per la sicurezza da escludere e fare clic su **Aggiungi**.
- 8 Nella finestra **Esclusioni firme**, fare clic su **Applica**, quindi su **OK**.

Elimina ID file esclusi durante le scansioni

Quando si esegue una scansione, Norton esclude i file aggiunti a Esclusioni scansione. Se si desidera che Norton esegua la scansione di tutti i file nel computer, è necessario eliminare tutti gli ID file.

Eliminazione degli ID dei file esclusi durante le scansioni

- 1 Avviare Norton.
Se viene visualizzata la finestra **My Norton** accanto a **Sicurezza del dispositivo**, fare clic su **Apri**.
- 2 Nella finestra principale di Norton, fare clic su **Impostazioni**.
- 3 Nella finestra **Impostazioni**, fare clic su **Antivirus**.
- 4 Nella finestra delle impostazioni **antivirus**, fare clic sulla scheda **Scansioni e rischi**.
- 5 Nella sezione **Esclusioni / Rischi con basso impatto**, nella riga **Elimina ID file esclusi durante le scansioni** fare clic su **Cancella tutto**.
- 6 Nella finestra di **avvertimento**, fare clic su **Sì**.

Attivazione o disattivazione delle attività automatiche

Norton esegue le attività automatiche lavorando in background per proteggere il computer. Tali attività includono la ricerca di virus, il monitoraggio della connessione Internet e il download degli aggiornamenti di protezione e altre attività importanti. Queste attività vengono eseguite in background a computer acceso.

Se è necessario l'intervento dell'utente, Norton visualizza un messaggio con informazioni sullo stato corrente o richiede di eseguire una determinata operazione. Se non viene visualizzato alcun messaggio, il computer è protetto.

È possibile aprire Norton in qualsiasi momento per visualizzare lo stato del computer o informazioni dettagliate sulla protezione.

Quando è in esecuzione un'attività in background, Norton visualizza un messaggio nell'area di notifica, all'estremità destra della barra delle attività. È possibile visualizzare i risultati delle ultime attività all'apertura successiva della finestra principale di Norton.

Attivazione o disattivazione delle attività automatiche

1 Avviare Norton.

Se viene visualizzata la finestra **My Norton** accanto a **Sicurezza del dispositivo**, fare clic su **Apri**.

2 Nella finestra principale di Norton, fare clic su **Impostazioni**.

3 Nella finestra **Impostazioni**, fare clic su **Pianificazione attività**.

4 Nella finestra **Pianificazione attività**, nella scheda **Attività automatiche**, effettuare le seguenti operazioni:

- Selezionare la funzionalità che si desidera eseguire automaticamente.
Selezionare la casella di controllo **Attività** per selezionare tutte le attività contemporaneamente.
- Deselezionare la funzionalità che non si desidera eseguire automaticamente.
Deselezionare la casella di controllo **Attività** per deselezionare tutte le attività contemporaneamente.

5 Fare clic su **Applica**, quindi su **Chiudi**.

Per eseguire attività personalizzate

Norton esegue un controllo automatico del sistema e sceglie le impostazioni più appropriate per la sicurezza dello stesso. È tuttavia possibile eseguire attività specifiche. È possibile scegliere le attività specifiche che si desidera eseguire tramite le opzioni disponibili nella finestra **Attività personalizzate**.

Si può scegliere una combinazione di attività per una scansione che viene eseguita una volta sola. È inoltre possibile eseguire LiveUpdate e il backup dei dati, cancellare la cronologia di navigazione, liberare spazio su disco eliminando elementi non necessari e ottimizzare i dischi.

Per eseguire attività personalizzate

- 1 Avviare Norton.
Se viene visualizzata la finestra **My Norton** accanto a **Sicurezza del dispositivo**, fare clic su **Apri**.
- 2 Nella finestra principale di Norton, fare doppio clic su **Sicurezza** e quindi su **Scansioni**.
- 3 Nella finestra **Scansioni**, in **Scansioni e attività**, fare clic su **Attività personalizzata** e quindi su **Vai**.
- 4 Nella finestra **Attività personalizzate**, selezionare le attività che si desidera eseguire.
Per selezionare tutte le attività, selezionare **Attività**.
- 5 Fare clic su **Vai**.

Pianificazione delle scansioni per rilevare problemi inerenti a sicurezza e prestazioni

Utilizzare le impostazioni di Pianificazione attività per consentire a Norton di verificare automaticamente il sistema e individuare problemi inerenti a sicurezza e prestazioni. È possibile specificare quando e con quale frequenza Norton deve eseguire tali verifiche.

Sono disponibili le seguenti opzioni di pianificazione delle scansioni per prestazioni e sicurezza:

Automatica (scelta consigliata)

Consente di verificare il computer per individuare problemi relativi alle prestazioni e alla sicurezza quando il computer è inattivo.

Questa impostazione fornisce la massima protezione.

Settimanale

Consente di verificare il computer una o più volte a settimana per individuare problemi relativi alle prestazioni e alla sicurezza.

È possibile selezionare i giorni della settimana e l'ora in cui si desidera eseguire la scansione.

Mensile	<p>Consente di verificare il computer una volta al mese per individuare problemi relativi alle prestazioni e alla sicurezza.</p> <p>È possibile selezionare il giorno del mese e l'ora in cui si desidera eseguire la scansione.</p>
Pianificazione manuale	<p>Se si seleziona questa opzione, non viene eseguita alcuna scansione pianificata del PC per individuare problemi relativi alle prestazioni e alla sicurezza.</p> <p>Sarà quindi necessario eseguire periodicamente scansioni del PC per assicurare una protezione continua.</p>

Quando l'esecuzione di operazioni critiche viene effettuata durante i tempi di inattività del computer, le prestazioni risultano ottimizzate. Quando si pianificano le scansioni settimanalmente o mensilmente e si seleziona l'opzione **Esegui solo nei momenti di inattività**, Norton esegue la scansione durante lo stato di inattività del computer. NortonLifeLock consiglia di selezionare **Esegui solo nei momenti di inattività** per migliorare le prestazioni del computer in uso.

Pianificazione delle scansioni per rilevare problemi inerenti a sicurezza e prestazioni

- 1 Avviare Norton.

Se viene visualizzata la finestra **My Norton** accanto a **Sicurezza del dispositivo**, fare clic su **Apri**.

- 2 Nella finestra principale di Norton, fare clic su **Impostazioni**.
- 3 Nella finestra **Impostazioni**, fare clic su **Pianificazione attività**.
- 4 Nella scheda **Pianificazione**, in **Pianifica**, selezionare un'opzione.

Quando si fa clic sull'opzione **Settimanale** o **Mensile**, è necessario selezionare l'ora e il giorno in cui eseguire le attività automatiche. È anche possibile specificare che le attività automatiche devono essere eseguite soltanto quando il computer è inattivo.

- 5 Fare clic su **Applica**, quindi su **Chiudi**.

Configurazione di Protezione dati per bloccare i processi dannosi che interessano il PC

Protezione dati protegge il PC da processi dannosi volti a destabilizzare il PC, corrompere e/o rubare i dati personali ed estendere la natura dannosa ad altri processi buoni. Utilizza la tecnologia di valutazione dell'attendibilità di Norton per identificare un processo come sicuro,

dannoso o sconosciuto. A seconda della situazione, è possibile aggiungere più cartelle e/o estensioni, oltre a escludere i processi di scansione e protezione.

Avvertimento: La disattivazione di questa funzionalità riduce la protezione del PC. Si consiglia pertanto di mantenerla sempre attiva. Tuttavia, se si desidera disattivarla, farlo solo temporaneamente e assicurarsi di riattivarla.

Attivazione e disattivazione di Protezione dati

- 1 Avviare Norton.
Se viene visualizzata la finestra **My Norton** accanto a **Sicurezza del dispositivo**, fare clic su **Apri**.
- 2 Nella finestra principale del prodotto Norton, fare clic su **Impostazioni > Antivirus**.
- 3 Nella finestra **Antivirus**, fare clic sulla scheda **Protezione dati**.
- 4 Nella riga **Protezione dati**, spostare il dispositivo di **attivazione/disattivazione** in posizione **Attivato** o **Disattivato**.
- 5 Nella riga **Mostra notifiche**, effettuare una delle seguenti operazioni:
 - Spostare il selettore su **Attivato** per ricevere notifiche ogni volta che Protezione dati blocca una minaccia.
 - Spostare il selettore su **Disattivato** per non ricevere le notifiche. È tuttavia possibile visualizzare i dettagli delle minacce bloccate nella finestra **Cronologia sicurezza**. Per accedere alla finestra **Cronologia sicurezza**, nella finestra principale di Norton, fare doppio clic su **Sicurezza** e poi fare clic su **Cronologia > Protezione dati**.
- 6 Fare clic su **Applica**.
- 7 Se richiesto, selezionare il periodo di tempo per il quale si desidera che la funzionalità Protezione dati sia disattivata e fare clic su **OK**.

Aggiunta o modifica di una cartella per Protezione dati

- 1 Avviare Norton.
Se viene visualizzata la finestra **My Norton** accanto a **Sicurezza del dispositivo**, fare clic su **Apri**.
- 2 Nella finestra principale del prodotto Norton, fare clic su **Impostazioni > Antivirus**.
- 3 Nella finestra **Antivirus**, fare clic sulla scheda **Protezione dati**.
- 4 Nella riga **Protezione dati**, spostare il dispositivo di **attivazione/disattivazione** in posizione **Attivato**.
- 5 Per aggiungere o modificare una cartella, effettuare le seguenti operazioni:
 - Accanto a **Cartelle protette** fare clic su **Configura**.

- Nella finestra **Cartelle protette**, procedere come segue:
 - Per includere un nuovo elemento, fare clic su **Aggiungi**.
 - Per modificare un elemento esistente, selezionare l'elemento e fare clic su **Modifica**.

Nota: Non è possibile modificare una cartella preimpostata.

- Nella finestra **Aggiungi elemento** o **Modifica elemento**, selezionare la cartella.
- Fare clic sulla casella di controllo per includere le sottocartelle.
- Fare clic su **OK**.

6 Fare clic su **Applica**, quindi su **OK**.

Aggiunta di un'estensione per Protezione dati

1 Avviare Norton.

Se viene visualizzata la finestra **My Norton** accanto a **Sicurezza del dispositivo**, fare clic su **Apri**.

2 Nella finestra principale del prodotto Norton, fare clic su **Impostazioni > Antivirus**.

3 Nella finestra **Antivirus**, fare clic sulla scheda **Protezione dati**.

4 Nella riga **Protezione dati**, spostare il dispositivo di **attivazione/disattivazione** in posizione **Attivato**.

5 Per aggiungere un'estensione, effettuare le seguenti operazioni:

- Accanto a **Tipi di file protetti**, fare clic su **Configura**.
- Nella finestra **Tipi di file protetti**, fare clic su **Aggiungi**.
- Nella finestra **Aggiungi elemento**, digitare l'estensione che si desidera proteggere. Ad esempio, se si desidera proteggere i file eseguibili, digitare **.exe** nella casella. Tutti i file con estensione **.exe**, ovunque sul PC, sono protetti.
- Fare clic su **OK**.

6 Fare clic su **Applica**, quindi su **OK**.

Rimozione di una cartella o un'estensione da Protezione dati

1 Avviare Norton.

Se viene visualizzata la finestra **My Norton** accanto a **Sicurezza del dispositivo**, fare clic su **Apri**.

2 Nella finestra principale del prodotto Norton, fare clic su **Impostazioni > Antivirus**.

3 Nella finestra **Antivirus**, fare clic sulla scheda **Protezione dati**.

Impostare Norton per rimuovere gli script che possono essere sfruttati nei tentativi di phishing

- 4 Nella riga **Protezione dati**, spostare il dispositivo di **attivazione/disattivazione** in posizione **Attivato**.
- 5 Accanto a **Cartelle protette** o **Tipi di file protetti**, fare clic su **Configura**.
- 6 Nella finestra **Cartelle protette** o **Tipi di file protetti**, selezionare l'elemento che si desidera rimuovere.

Nota: Non è possibile rimuovere una cartella o un'estensione preimpostate.

- 7 Fare clic su **Rimuovi**.
- 8 Fare clic su **Applica**, quindi su **OK**.

Aggiunta o rimozione di un processo dalle esclusioni di Protezione dati

- 1 Avviare Norton.
Se viene visualizzata la finestra **My Norton** accanto a **Sicurezza del dispositivo**, fare clic su **Apri**.
- 2 Nella finestra principale del prodotto Norton, fare clic su **Impostazioni > Antivirus**.
- 3 Nella finestra **Antivirus**, fare clic sulla scheda **Protezione dati**.
- 4 Nella riga **Protezione dati**, spostare il dispositivo di **attivazione/disattivazione** in posizione **Attivato**.
- 5 Nella riga **Esclusione processi**, fare clic su **Configura** e procedere come segue:
 - Per aggiungere un processo alle esclusioni di Protezione dati, fare clic su **Aggiungi** e selezionare il processo.
 - Per rimuovere un processo dalle esclusioni di Protezione dati, fare clic sul processo, quindi su **Rimuovi**.
- 6 Fare clic su **Applica**, quindi su **OK**.

Impostare Norton per rimuovere gli script che possono essere sfruttati nei tentativi di phishing

Controllo script aiuta a proteggere dal malware che viene scaricato o ricevuto come allegati nelle e-mail di phishing. Rimuove gli script non comuni dai file e ripulisce i file per impostazione predefinita**. È comunque possibile ripristinare i file originali con lo script e configurare il modo in cui Norton gestisce i documenti con script incorporati.

Nota: **Nei browser Chrome, Edge e Internet Explorer questa funzionalità è supportata a partire da Windows 10 RS2.

Inoltre, Norton blocca l'esecuzione dei programmi con script incorporati se rileva un comportamento insolito degli script incorporati. Tuttavia, è possibile configurare il modo con cui si desidera che Norton gestisca i programmi con script incorporati.

Gli script vengono utilizzati per rendere i documenti dinamici e interattivi. Sebbene l'obiettivo principale degli script sia di migliorare l'esperienza dei documenti, i criminali informatici possono utilizzarli per introdurre malware nel computer. Gli script non sono generalmente importanti per la funzione di un documento e molti programmi software li disabilitano per impostazione predefinita.

È possibile impostare Norton per escludere file specifici dal Controllo script se si ha la certezza che non contengano contenuto dannoso. Per ulteriori informazioni, Vedere "[Esclusione di file e cartelle dalle scansioni Norton Auto-Protect, SONAR e Intelligence sui download](#)" a pagina 39. È possibile ripristinare i file originali sostituendo i file ripuliti. Escludere i file solo se si ha la certezza che non contengano contenuto dannoso.

Controllo script identifica le minacce potenziali in base al comportamento dei file. Se rileva un'attività potenzialmente pericolosa quando si apre un documento o un programma con script incorporati, Norton impedisce all'applicazione di eseguirli. È possibile configurare il modo in cui Norton gestisce gli script quando si aprono documenti o programmi con script incorporati.

Ripristino del file originale

- 1 Avviare Norton.

Se viene visualizzata la finestra **My Norton**, nella riga **Sicurezza del dispositivo** fare clic su **Apri**.

- 2 Nella finestra principale di Norton, fare doppio clic su **Sicurezza** e quindi fare clic su **Cronologia**.
- 3 Nella finestra **Cronologia sicurezza**, nell'elenco a discesa **Mostra**, selezionare **Controllo script**.
- 4 Nella vista **Controllo script**, selezionare l'elemento di da ripristinare.
- 5 Nel riquadro a destra, sotto **Dettagli**, fare clic su **Ripristina**.
- 6 Nella finestra **Ripristino Controllo script**, fare clic su **Sì**.

- 7 Nella finestra visualizzata, selezionare **Sì**.
- 8 Nella finestra **Cronologia sicurezza**, fare clic su **Chiudi**.

Attivazione o disattivazione di Controllo script

- 1 Avviare Norton.
Se viene visualizzata la finestra **My Norton**, nella riga **Sicurezza del dispositivo** fare clic su **Apri**.
- 2 Nella finestra principale di Norton, fare clic su **Impostazioni**.
- 3 Nella finestra **Impostazioni**, fare clic su **Antivirus**.
- 4 Nella finestra delle impostazioni **Antivirus**, fare clic sulla scheda **Controllo script**.
- 5 Nella riga **Rimuovi script durante il download dei documenti**, spostare l'interruttore di **Attivazione/Disattivazione** in posizione **Attivato** o **Disattivato** e fare clic su **Applica**.
Se si disattiva, eseguire le seguenti operazioni:
 - Nella finestra **Richiesta di sicurezza**, nell'elenco a discesa **Seleziona la durata**, selezionare il periodo di tempo durante il quale si desidera disattivare l'opzione e fare clic su **OK**.
- 6 Nella riga **Blocca gli script all'apertura dei documenti**, spostare l'interruttore di **Attivazione/Disattivazione** in posizione **Attivato** o **Disattivato** e fare clic su **Applica**.
Se si disattiva, eseguire le seguenti operazioni:
 - Nella finestra **Richiesta di sicurezza**, nell'elenco a discesa **Seleziona la durata**, selezionare il periodo di tempo durante il quale si desidera disattivare l'opzione e fare clic su **OK**.
- 7 Nella finestra **Impostazioni**, fare clic su **Chiudi**.

Eliminare permanentemente tutti gli elementi di Controllo script

- 1 Avviare Norton.
Se viene visualizzata la finestra **My Norton**, nella riga **Sicurezza del dispositivo** fare clic su **Apri**.
- 2 Nella finestra principale di Norton, fare clic su **Impostazioni**.
- 3 Nella finestra **Cronologia sicurezza**, nell'elenco a discesa **Mostra**, selezionare **Controllo script**.
- 4 Nella vista **Controllo script**, fare clic su **Cancella voci**.
- 5 Nella finestra di **Cancella voci**, fare clic su **Sì**.

- 6 Nella finestra di dialogo di conferma, fare clic su **Si**.
- 7 Nella finestra **Cronologia sicurezza**, fare clic su **Chiudi**.

Configurazione del modo in cui Norton gestisce i documenti e i programmi con script incorporati

- 1 Avviare Norton.
Se viene visualizzata la finestra **My Norton**, nella riga **Sicurezza del dispositivo** fare clic su **Apri**.
- 2 Nella finestra principale di Norton, fare clic su **Impostazioni**.
- 3 Nella finestra **Impostazioni**, fare clic su **Antivirus**.
- 4 Nella finestra delle impostazioni **Antivirus**, fare clic sulla scheda **Controllo script**.
- 5 In **Blocca gli script all'apertura dei documenti**, nella riga **Microsoft Office**, fare clic su **Configura**.
- 6 Nella finestra **Preferenze di Microsoft Office**, in **Azioni**, selezionare l'azione che Norton deve eseguire per ogni applicazione.
Le opzioni disponibili sono:
 - **Blocca**
 - **Consenti**
 - **Chiedi conferma**È possibile scegliere un'azione diversa per ogni applicazione.
- 7 Nella finestra di conferma visualizzata, fare clic su **OK**.
- 8 Nella finestra **Preferenze di Microsoft Office**, fare clic su **Applica**, quindi su **OK**.
- 9 Nella riga **Documento Adobe**, selezionare l'azione che Norton deve eseguire per i documenti PDF.
- 10 Nella riga **Blocca gli script con comportamenti non comuni**, selezionare l'azione che Norton deve eseguire per i programmi con script incorporati.
Le opzioni disponibili sono:
 - **Blocca**
 - **Consenti**

- **Chiedi conferma**

- 11 Nella finestra **Impostazioni**, fare clic su **Applica**, quindi su **Chiudi**.

Altre informazioni su Controllo script Norton

Gli script vengono utilizzati per rendere i documenti dinamici e interattivi. Possono anche aggiungere funzionalità automatizzando determinate attività. Gli script possono includere controlli ActiveX, componenti aggiuntivi, connessioni dati, macro, collegamenti a oggetti Linked e file OLE incorporati, file di temi di colori e così via.

Controllo script aiuta a proteggere dal malware che viene scaricato o ricevuto come allegati nelle e-mail di phishing.

Rimuove gli script non sicuri dai file e ripulisce i file per impostazione predefinita. È comunque possibile ripristinare i file originali con lo script e configurare il modo in cui Norton gestisce i documenti con script incorporati.

Le sezioni seguenti aiutano a configurare le impostazioni di Controllo script.

Ripristino del file originale con gli script incorporati

È possibile ripristinare i file originali sostituendo i file ripuliti. Ripristinare i file originali solo se si ha la certezza che non includano contenuto dannoso.

- 1 Avviare Norton.
Se viene visualizzata la finestra **My Norton**, nella riga **Sicurezza del dispositivo** fare clic su **Apri**.
- 2 Nella finestra principale di Norton, fare doppio clic su **Sicurezza** e quindi fare clic su **Cronologia**.
- 3 Nella finestra **Cronologia sicurezza**, nell'elenco a discesa **Mostra**, selezionare **Controllo script**.
- 4 Nella vista **Controllo script**, selezionare l'elemento di contenuto attivo da ripristinare.
- 5 Nel riquadro a destra, sotto **Dettagli**, fare clic su **Ripristina**.
- 6 Nella finestra **Ripristino Controllo script**, fare clic su **Sì**.

- 7 Nella finestra visualizzata, selezionare **Sì**.
- 8 Nella finestra **Cronologia sicurezza**, fare clic su **Chiudi**.

Configurazione di Norton per la gestione di documenti e programmi con script incorporati

- 1 Avviare Norton.
Se viene visualizzata la finestra **My Norton**, nella riga **Sicurezza del dispositivo** fare clic su **Apri**.
- 2 Nella finestra principale di Norton, fare clic su **Impostazioni**.
- 3 Nella finestra **Impostazioni**, fare clic su **Antivirus**.
- 4 Nella finestra delle impostazioni **Antivirus**, fare clic sulla scheda **Controllo script**.
- 5 In **Blocca gli script all'apertura dei documenti**, nella riga **Microsoft Office**, fare clic su **Configura**.
- 6 Nella finestra **Preferenze di Microsoft Office**, in **Azioni**, selezionare l'azione che Norton deve eseguire per ogni applicazione.
Le opzioni disponibili sono:
 - **Blocca**
 - **Consenti**
 - **Chiedi conferma**È possibile scegliere un'azione diversa per ogni applicazione.
- 7 Nella finestra di conferma visualizzata, fare clic su **OK**.
- 8 Nella finestra **Preferenze di Microsoft Office**, fare clic su **Applica**, quindi su **OK**.
- 9 Nella riga **Documento Adobe**, selezionare l'azione che Norton deve eseguire per i documenti PDF.
- 10 Nella riga **Blocca gli script con comportamenti non comuni**, selezionare l'azione che Norton deve eseguire per i programmi con script incorporati.
Le opzioni disponibili sono:
 - **Blocca**
 - **Consenti**

- **Chiedi conferma**

11 Nella finestra **Impostazioni**, fare clic su **Applica**, quindi su **Chiudi**.

Disattivazione di Controllo script

Nota: La disattivazione di Controllo script riduce la protezione e dovrebbe essere impostata solo in casi specifici. Controllo script fornisce un ulteriore livello di sicurezza rimuovendo gli script e ripulendo i documenti. NortonLifeLock consiglia di mantenere sempre attivo Controllo script, in quanto fornisce un ulteriore livello di sicurezza.

1 Avviare Norton.

Se viene visualizzata la finestra **My Norton**, nella riga **Sicurezza del dispositivo** fare clic su **Apri**.

2 Nella finestra principale di Norton, fare clic su **Impostazioni**.

3 Nella finestra **Impostazioni**, fare clic su **Antivirus**.

4 Nella finestra delle impostazioni **Antivirus**, fare clic sulla scheda **Controllo script**.

5 Nella riga **Rimuovi script durante il download dei documenti**, spostare l'interruttore di **Attivazione/Disattivazione** in posizione **Disattivato**.

6 Nella riga **Blocca gli script all'apertura dei documenti**, spostare l'interruttore di **Attivazione/Disattivazione** in posizione **Disattivato**.

7 Nella finestra **Impostazioni**, fare clic su **Applica**.

8 Nella finestra **Richiesta di sicurezza**, nell'elenco a discesa **Selezionare la durata**, selezionare il periodo di tempo durante il quale si desidera disattivare la funzionalità e fare clic su **OK**.

9 Nella finestra **Impostazioni**, fare clic su **Chiudi**.

Sicurezza in Internet

Il capitolo contiene i seguenti argomenti:

- Attivazione e disattivazione di Norton Firewall
- Personalizzazione di Regole programma per modificare le impostazioni di accesso dei programmi
- Modifica dell'ordine delle regole firewall
- Disattivazione di una regola di traffico
- Consentire l'accesso a Internet per un programma bloccato
- Disattivazione della notifica di blocco del firewall
- Attivazione di Protezione del browser
- Altre informazioni sull'elenco di esclusioni di Prevenzione delle intrusioni
- Impostazione di Norton per proteggere da exploit, criminali informatici e attacchi zero-day
- Impostazione di Norton per monitorare le applicazioni e impedire ai siti Web dannosi l'accesso al computer
- Attivazione o disattivazione di AutoBlock
- Sblocco di computer bloccati da Norton AutoBlock
- Aggiunta di un dispositivo all'Attendibilità dei dispositivi
- Attivazione e disattivazione di Intelligence sui download
- Attivazione o disattivazione di filtri antispam
- Definizione dell'utilizzo di Internet per Norton
- Attivazione o disattivazione di Limite utilizzo rete

- [Altre informazioni su Sicurezza Wi-Fi](#)
- [Protezione dei dati bancari con Norton Safe Web](#)

Attivazione e disattivazione di Norton Firewall

Smart Firewall consente il monitoraggio delle comunicazioni tra il computer dell'utente e gli altri computer presenti in Internet. Consente, inoltre, di proteggere il computer dai più comuni problemi di sicurezza. Quando Smart Firewall è disattivato, il computer non è protetto dalle minacce Internet e dai rischi per la sicurezza.

Se occorre disattivare Smart Firewall, farlo solo per un periodo specificato, al termine del quale viene riattivato automaticamente.

Attivazione e disattivazione di Norton Firewall

- 1 Avviare Norton.
Se viene visualizzata la finestra **My Norton** accanto a **Sicurezza del dispositivo**, fare clic su **Apri**.
- 2 Nella finestra principale di Norton, fare clic su **Impostazioni**.
- 3 Nella finestra **Impostazioni**, fare clic su **Firewall**.
- 4 Nella scheda **Impostazioni generali**, nella riga **Smart Firewall**, spostare il dispositivo di **attivazione/disattivazione** su **Disattivato** o **Attivato**.
- 5 Fare clic su **Applica**.
- 6 Se richiesto, selezionare il periodo di tempo per il quale si desidera che la funzionalità Firewall venga disattivata e fare clic su **OK**.

Per disattivare o attivare Norton Firewall dall'area di notifica di Windows

- 1 Nell'area di notifica della barra delle applicazioni, fare clic con il pulsante destro del mouse sull'icona di Norton, quindi fare clic su **Disattiva Smart Firewall** o su **Attiva Smart Firewall**.
- 2 Se richiesto, selezionare il periodo di tempo per il quale si desidera che la funzionalità Firewall venga disattivata e fare clic su **OK**.

Personalizzazione di Regole programma per modificare le impostazioni di accesso dei programmi

Dopo avere utilizzato Norton per un determinato periodo, potrebbe essere necessario modificare le impostazioni di accesso di determinati programmi.

Personalizzazione di Regole programma

- 1 Avviare Norton.

Se viene visualizzata la finestra **My Norton** accanto a **Sicurezza del dispositivo**, fare clic su **Apri**.

- 2 Nella finestra principale di Norton, fare clic su **Impostazioni**.
- 3 Nella finestra **Impostazioni**, fare clic su **Firewall**.
- 4 Nella scheda **Controllo programmi**, nella colonna **Programma**, selezionare il programma da modificare.
- 5 Nell'elenco a discesa accanto al programma da modificare, selezionare il livello di accesso da assegnare al programma. Le opzioni disponibili sono:

Consenti	Autorizza tutti i tentativi di accesso effettuati dal programma.
Blocca	Rifiuta tutti i tentativi di accesso effettuati dal programma.
Personalizza	Crea le regole per controllare la modalità di accesso a Internet dell'applicazione.

- 6 Fare clic su **Applica**.

Modifica dell'ordine delle regole firewall

Ciascun elenco di regole firewall viene elaborato dall'alto verso il basso. È possibile personalizzare la sequenza di elaborazione delle regole firewall cambiandone l'ordine.

Nota: La modifica dell'ordine delle regole di traffico predefinite è riservata agli utenti esperti. La modifica di tale ordine può infatti limitare la funzionalità del firewall e ridurre la sicurezza del computer.

Per modificare l'ordine delle regole di traffico

- 1 Avviare Norton.

Se viene visualizzata la finestra **My Norton** accanto a **Sicurezza del dispositivo**, fare clic su **Apri**.

- 2 Nella finestra principale di Norton, fare clic su **Impostazioni**.
- 3 Nella finestra **Impostazioni**, fare clic su **Firewall**.
- 4 Nella scheda **Regole di traffico**, selezionare la regola che si desidera spostare.
- 5 Eseguire una delle seguenti operazioni:

- Per spostare questa regola prima della precedente, fare clic su **Sposta su**.
 - Per spostare questa regola dopo quella successiva, fare clic su **Sposta giù**.
- 6 Una volta terminato lo spostamento delle regole, fare clic su **Applica**.

Per modificare l'ordine delle regole di programma

- 1 Avviare Norton.
Se viene visualizzata la finestra **My Norton** accanto a **Sicurezza del dispositivo**, fare clic su **Apri**.
- 2 Nella finestra principale di Norton, fare clic su **Impostazioni**.
- 3 Nella finestra **Impostazioni**, fare clic su **Firewall**.
- 4 Nella scheda **Controllo programmi**, selezionare il programma che contiene la regola che si desidera spostare.
- 5 Fare clic su **Modifica**.
- 6 Nella finestra di dialogo **Regole**, selezionare la regola che si desidera spostare.
- 7 Eseguire una delle seguenti operazioni:
 - Per spostare questa regola prima della precedente, fare clic su **Sposta su**.
 - Per spostare questa regola dopo quella successiva, fare clic su **Sposta giù**.
- 8 Una volta terminato lo spostamento delle regole, fare clic su **OK**.
- 9 Nella finestra delle impostazioni **Firewall**, fare clic su **Applica**.

Disattivazione di una regola di traffico

È possibile disattivare temporaneamente una regola di traffico per consentire l'accesso a un computer o a un'applicazione specifici. Una volta completato l'utilizzo del programma o del computer che ha richiesto l'operazione di modifica, riattivare la regola.

Nota: Alcune delle regole firewall predefinite visualizzate nell'elenco non possono essere disattivate. È tuttavia possibile visualizzare le impostazioni di queste regole tramite l'opzione **Visualizza**.

Disattivazione di una regola di traffico

- 1 Avviare Norton.
Se viene visualizzata la finestra **My Norton** accanto a **Sicurezza del dispositivo**, fare clic su **Apri**.
- 2 Nella finestra principale di Norton, fare clic su **Impostazioni**.

- 3 Nella finestra **Impostazioni**, fare clic su **Firewall**.
- 4 Nella scheda **Regole di traffico** deselezionare la casella di controllo accanto alla regola da disattivare.
- 5 Fare clic su **Applica**.

Consentire l'accesso a Internet per un programma bloccato

Per impostazione predefinita, Smart Firewall blocca l'accesso a Internet ad alcuni programmi, ad esempio quelli per la gestione dei flussi multimediali, i giochi in rete o le applicazioni aziendali. Se si ritiene che l'attività Internet di uno dei programmi bloccati non rappresenta una minaccia per la sicurezza del PC, è possibile consentire al programma di accedere a Internet.

Consentire l'accesso a Internet per un programma bloccato

- 1 Avviare Norton.
Se viene visualizzata la finestra **My Norton** accanto a **Sicurezza del dispositivo**, fare clic su **Apri**.
- 2 Nella finestra principale di Norton, fare clic su **Impostazioni**.
- 3 Nella finestra **Impostazioni**, fare clic su **Firewall**.
- 4 Nella scheda **Controllo programmi**, selezionare il programma al quale si desidera consentire l'accesso a Internet.
- 5 Nell'elenco a discesa **Accesso** relativo al programma, fare clic su **Consenti**.
- 6 Fare clic su **Applica**.

Per impostazione predefinita, il firewall Norton configura automaticamente le impostazioni di accesso a Internet per i programmi con accesso Web eseguiti per la prima volta. Quando un programma tenta di accedere a Internet per la prima volta, Controllo automatico programmi crea delle regole per quel programma.

Norton consente tuttavia di configurare manualmente le impostazioni di accesso a Internet per i propri programmi.

Configurare manualmente le impostazioni di accesso a Internet per i propri programmi

Disattivazione di Controllo automatico programmi

- 1 Avviare Norton.
Se viene visualizzata la finestra **My Norton** accanto a **Sicurezza del dispositivo**, fare clic su **Apri**.
- 2 Nella finestra principale di Norton, fare clic su **Impostazioni**.
- 3 Nella finestra **Impostazioni**, fare clic su **Firewall**.
- 4 Nella finestra delle impostazioni **Firewall**, fare clic su **Controllo programmi avanzato**.
- 5 Nella riga **Controllo automatico programmi**, spostare il dispositivo di **attivazione/disattivazione** in posizione **Disattivato**.
- 6 Nella finestra di conferma, fare clic su **Sì**.
- 7 Nella finestra **Impostazioni**, fare clic su **Applica**, quindi su **Chiudi**.

Configurare le impostazioni di accesso a Internet per un programma

- 1 Avviare il programma.
Quando il programma tenta di accedere a Internet, Norton mostra un avviso firewall.
- 2 Nella finestra **Avviso firewall**, nell'elenco a discesa **Opzioni**, selezionare un'azione.
È possibile consentire, bloccare o creare manualmente una regola di programma.
- 3 Fare clic su **OK**.

Disattivazione della notifica di blocco del firewall

Quando Controllo automatico programmi è attivato, Smart Firewall impedisce automaticamente alle applicazioni nocive e alle applicazioni con bassa reputazione di collegarsi a Internet o comunicare con altri computer della rete.

Norton genera una notifica quando Smart Firewall impedisce a un'applicazione di collegarsi alla rete. Se non si desidera visualizzare la notifica, è possibile disattivare tale opzione in **Controllo programmi avanzato**.

Disattivazione della notifica di blocco del firewall

- 1 Avviare Norton.
Se viene visualizzata la finestra **My Norton** accanto a **Sicurezza del dispositivo**, fare clic su **Apri**.
- 2 Nella finestra principale di Norton, fare clic su **Impostazioni**.

- 3 Nella finestra **Impostazioni**, fare clic su **Firewall**.
- 4 Nella scheda **Controllo programmi avanzato**, spostare il selettore accanto a **Mostra notifica blocco del firewall** su **Disattivato**.

Attivazione di Protezione del browser

I siti web nocivi rilevano e sfruttano vulnerabilità del browser per scaricare malware. Quando si attiva Protezione del browser, Norton blocca il malware prima che possa attaccare. Aiuta a proteggere le informazioni riservate e impedisce agli aggressori di accedere al computer.

Protezione del browser è attivata per impostazione predefinita. Mantenere attivata Protezione del browser per garantire la protezione contro di siti Web nocivi.

Nota: La funzionalità Protezione del browser è disponibile nei browser Google Chrome, Microsoft Internet Explorer, Mozilla Firefox e Microsoft Edge.

Come attivare la protezione del browser?

Per proteggere il browser dai siti Web nocivi, la funzionalità di protezione del browser è attiva per impostazione predefinita. Tuttavia, se per qualche ragione è stata disattivata, è possibile riattivarla.

Per attivare la protezione del browser

- 1 Avviare Norton.
Se viene visualizzata la finestra **My Norton** accanto a **Sicurezza del dispositivo**, fare clic su **Apri**.
- 2 Nella finestra principale del prodotto Norton, fare clic su **Impostazioni**.
- 3 Nella finestra Impostazioni, fare clic su **Firewall** o **Rete**.
- 4 Fare clic sulla scheda **Protezione browser e da intrusioni**.
- 5 Nella riga Protezione del browser, spostare il dispositivo di **attivazione/disattivazione** in posizione **Attivato**.
- 6 Fare clic su **Applica**.
- 7 Nella finestra **Impostazioni**, fare clic su **Chiudi**.

Altre informazioni sull'elenco di esclusioni di Prevenzione delle intrusioni

Se si è certi che un dispositivo sulla rete sia sicuro, è possibile impostare il livello di attendibilità del dispositivo su Attendibilità totale. È possibile configurare il livello di attendibilità di un singolo

dispositivo in Attendibilità dei dispositivi in **Impostazioni di rete**. È quindi possibile escludere i dispositivi attendibili dalla scansione di Prevenzione delle intrusioni. L'esclusione dei dispositivi con attendibilità totale dalla scansione di Prevenzione delle intrusioni riduce i tempi di scansione e migliora la velocità di rete del computer. Quando si esclude un dispositivo impostato su attendibilità totale, le informazioni ricevute da tale dispositivo non vengono sottoposte a scansione da parte del prodotto Norton. I dispositivi con attendibilità totale esclusi dalla scansione di Prevenzione delle intrusioni vengono aggiunti all'elenco esclusioni di Prevenzione delle intrusioni.

Se uno dei dispositivi esclusi dalla scansione di Prevenzione delle intrusioni viene infettato, è possibile eliminare l'elenco esclusioni salvato. Quando si elimina l'elenco di esclusioni, il prodotto Norton rimuove da tale elenco tutti i dispositivi IPS esclusi.

È possibile eliminare l'elenco esclusioni salvato nelle seguenti circostanze:

- Nessuno dei dispositivi esclusi dalla scansione Prevenzione delle intrusioni è infetto.
- Nessuno dei dispositivi esclusi dalla scansione Prevenzione delle intrusioni tenta di infettare il computer.
- La rete domestica è infetta.

Per rimuovere tutti i dispositivi dall'elenco esclusioni di Prevenzione delle intrusioni

1 Avviare Norton.

Se viene visualizzata la finestra **My Norton** accanto a **Sicurezza del dispositivo**, fare clic su **Apri**.

2 Nella finestra principale di Norton, fare clic su **Impostazioni**.

3 Nella finestra **Impostazioni**, fare clic su **Firewall**.

4 Fare clic sulla scheda **Prevenzione intrusioni e protez. browser**.

5 In **Prevenzione delle intrusioni**, nella riga **Elenco esclusioni**, fare clic su **Elimina**.

6 Nella finestra di dialogo di conferma, fare clic su **Sì**.

7 Nella finestra **Impostazioni**, fare clic su **Chiudi**.

Impostazione di Norton per proteggere da exploit, criminali informatici e attacchi zero-day

Un exploit zero-day è una tecnica utilizzata dai criminali informatici per sfruttare le vulnerabilità di un programma al fine di eseguire azioni dannose sul computer. Oltre a rallentare il computer o causare il malfunzionamento dei programmi, questi exploit possono esporre i dati personali e le informazioni riservate ai criminali informatici.

La funzione Prevenzione exploit del prodotto Norton protegge le applicazioni e i file vulnerabili agli attacchi exploit. Per impostazione predefinita, Prevenzione exploit Norton è attivata e blocca gli attacchi contro i programmi vulnerabili chiudendoli. Norton invia la notifica Attacco bloccato quando arresta un programma e fornisce collegamenti a informazioni sull'attacco.

Attivazione e disattivazione di Prevenzione exploit

Nota: Quando **Prevenzione exploit** è disattivata, il computer è vulnerabile agli exploit zero-day e di altro tipo.

1 Avviare Norton.

Se viene visualizzata la finestra **My Norton** accanto a **Sicurezza del dispositivo**, fare clic su **Apri**.

2 Nella finestra principale di Norton, fare clic su **Impostazioni**.

3 Nella finestra Impostazioni, fare clic su **Prevenzione exploit**.

4 Nella riga Prevenzione exploit, spostare il dispositivo di **attivazione/disattivazione** su **Disattivato** o **Attivato**.

5 Nella finestra Impostazioni, fare clic su **Applica**, quindi su **Chiudi**.

Tecniche di prevenzione degli exploit

Norton utilizza tecniche proattive di prevenzione degli exploit per proteggere il computer dagli attacchi zero-day più recenti. È possibile attivare o disattivare le singole tecniche nella finestra **Impostazioni**. Per impostazione predefinita, tutte le tecniche sono attivate.

Nota: Norton consiglia di mantenere attive tutte le singole tecniche di Prevenzione exploit per proteggersi contro il maggior numero di exploit.

Le tecniche di prevenzione degli exploit comprendono:

■ **Protezione dei processi Java**

Impedisce ai criminali informatici remoti di utilizzare codice nocivo tramite i processi Java e consente solo l'esecuzione dei processi Java attendibili.

■ **Protezione da sovrascrittura del gestore di eccezioni strutturate**

Protegge dagli exploit di gestione delle eccezioni strutturate, che compromettono le applicazioni sovrascrivendo il puntatore di un gestore di eccezioni con un indirizzo controllato da un aggressore.

■ **Rilevamento pivot stack**

Blocca gli attacchi degli exploit che sostituiscono il puntatore dello stack con la memoria controllata dell'aggressore per eseguirne il codice di attacco ROP (Return Oriented Programming) modificato.

- **Imposizione prevenzione esecuzione dati**
Impedisce agli aggressori di eseguire codice nocivo dalla memoria stack o heap del computer.
- **Imposizione randomizzazione layout memoria**
Carica in posizioni casuali e in modo dinamico le DLL o i moduli delle applicazioni per proteggerli dagli aggressori.
- **Protezione contro gli spray degli heap**
Protegge le posizioni di memoria in cui gli exploit e gli aggressori allocano più comunemente il rispettivo shellcode utilizzando tecniche di attacco spray degli heap.
- **Ottimizzazione randomizzazione layout memoria**
Migliora il comportamento ASLR (Address Space Layout Randomization) del sistema operativo durante l'assegnazione delle posizioni di memoria critiche delle applicazioni. Ciò consente di rendere queste posizioni di memoria meno prevedibili dagli aggressori.
- **Protezione pagina null**
Prealloca la posizione di memoria null contribuendo a prevenire attacchi alle vulnerabilità del dereferenzamento del puntatore null.
- **Rilevamento inserimento DLL remoto**
Impedisce ai criminali informatici remoti di inserire codice eseguibile dannoso tramite reti esterne come indirizzi IP e domini pubblici.
- Le tecniche di **Prevenzione esecuzione stack**, **Rilevamento richiamo API sospetto** e **Rilevamento payload heap** proteggono il computer dagli attacchi ROP (Return-Oriented Programming) che aggirano le tecniche di mitigazione degli exploit ASLR (Address Space Layout Randomization) e Imposizione prevenzione esecuzione dati.

Impostazione di Norton per monitorare le applicazioni e impedire ai siti Web dannosi l'accesso al computer

Alcuni siti Web dannosi possono tentare di ottenere l'accesso non autorizzato alle informazioni sul dispositivo quando si installano e si aprono app freeware o shareware. I siti Web dannosi rilevano e sfruttano le vulnerabilità per scaricare malware come il malware **crypto mining**, che può esporre le informazioni del dispositivo ai criminali informatici.

Con il **Monitoraggio degli URL delle app** attivato, Norton monitora tutte le app installate nel computer e impedisce ai siti Web dannosi di accedere al computer. Norton genera un avviso quando blocca un sito Web dannoso e consente di visualizzare le informazioni sull'attacco nella finestra Cronologia sicurezza.

Nota: Monitoraggio degli URL delle app non monitora le app browser. Per proteggere l'app browser dai siti Web dannosi è necessario aggiungere le estensioni Norton per i browser.

Attivare Monitoraggio degli URL delle app per bloccare i siti Web dannosi

Per impostazione predefinita, **Monitoraggio degli URL delle app** è attivato. Mantenere Monitoraggio degli URL delle app attivato per garantire la protezione dai siti Web nocivi.

- 1 Avviare Norton.
Se viene visualizzata la finestra **My Norton** accanto a **Sicurezza del dispositivo**, fare clic su **Apri**.
- 2 Nella finestra principale di Norton, fare clic su **Impostazioni**.
- 3 Nella finestra Impostazioni, fare clic su **Firewall** o **Rete**.
- 4 Fare clic sulla scheda **Protezione browser e da intrusioni**.
- 5 In **Prevenzione delle intrusioni**, nella riga **Monitoraggio degli URL delle app**, spostare il dispositivo di attivazione/disattivazione su **Attivato**.

Esclusione di un URL o di un dominio dal monitoraggio

Prevenzione delle intrusioni utilizza un ampio elenco di firme di attacco per rilevare e bloccare i siti Web sospetti. In alcuni casi, siti Web legittimi potrebbero essere identificati come sospetti perché hanno una firma di attacco simile. Se si ricevono notifiche su un possibile attacco e si è certi che il sito Web o il dominio che le attiva è sicuro, è possibile escludere la firma dal monitoraggio.

Esclusione di un URL o di un dominio dalla notifica di avviso

- 1 Nella notifica di avviso, fare clic su **Visualizza dettagli**.
- 2 Nella finestra **Cronologia sicurezza - Dettagli avanzati**, fare clic su **Sblocca l'URL**.

Esclusione di un URL o di un dominio tramite Norton

- 1 Avviare Norton.
Se viene visualizzata la finestra **My Norton** accanto a **Sicurezza del dispositivo**, fare clic su **Apri**.
- 2 Nella finestra principale di Norton, fare clic su **Impostazioni**.
- 3 Nella finestra **Impostazioni**, fare clic su **Firewall** o **Rete**.
- 4 Fare clic sulla scheda **Prevenzione intrusioni e protez. browser**.
- 5 In **Prevenzione delle intrusioni**, nella riga **Esclusioni del monitoraggio degli URL delle app** fare clic su **Configura**.
- 6 Fare clic sul pulsante **Aggiungi** e immettere l'URL o il nome di dominio da escludere dal monitoraggio.
- 7 Se si desidera modificare o rimuovere un URL o un dominio, procedere come segue:

- Selezionare un URL o un dominio dall'elenco e fare clic sul pulsante **Modifica**. Modificare l'URL o il nome di dominio.
- Selezionare un URL o un dominio da rimuovere e fare clic sul pulsante **Rimuovi**.

Visualizzazione delle informazioni sull'URL bloccato

Visualizzazione delle informazioni nella notifica di avviso

- 1 Nella notifica di avviso, fare clic su **Visualizza dettagli**.
- 2 Nella finestra **Cronologia sicurezza - Dettagli avanzati** è possibile visualizzare altri dettagli sull'URL bloccato.

Visualizzazione di informazioni tramite la finestra Cronologia sicurezza

- 1 Avviare Norton.
Se viene visualizzata la finestra **My Norton** accanto a **Sicurezza del dispositivo**, fare clic su **Apri**.
- 2 Nella finestra principale del prodotto Norton, fare doppio clic su **Sicurezza** e quindi fare clic su **Cronologia**.
- 3 Nella finestra **Cronologia sicurezza**, nell'elenco a discesa **Mostra**, selezionare **Prevenzione delle intrusioni**.
- 4 Selezionare una riga per visualizzare i dettagli dell'elemento corrispondente.
- 5 Fare doppio clic su una riga o fare clic su **Altre opzioni** per aprire la finestra Cronologia sicurezza - Dettagli avanzati, visualizzare ulteriori dettagli sull'attività ed eventualmente intraprendere un'azione.

Attivazione o disattivazione di AutoBlock

Norton AutoBlock interrompe tutto il traffico tra un dispositivo nella rete e qualsiasi altro computer che tenta di sfruttare tale dispositivo. Poiché è incluso anche il traffico che potrebbe non essere nocivo, AutoBlock interrompe la connessione solo per un periodo di tempo limitato dopo il rilevamento di una minaccia. Consente di specificare il periodo per cui si desidera che il prodotto Norton blocchi le connessioni da parte di computer responsabili di possibili attacchi. Per impostazione predefinita, il prodotto Norton blocca tutto il traffico tra il computer in uso e quello da cui proviene l'attacco per 30 minuti.

Se AutoBlock blocca uno o più computer a cui è invece necessario accedere, è possibile disattivarlo.

Attivazione o disattivazione di AutoBlock

- 1 Avviare Norton.
Se viene visualizzata la finestra **My Norton** accanto a **Sicurezza del dispositivo**, fare clic su **Apri**.
- 2 Nella finestra principale di Norton, fare clic su **Impostazioni**.
- 3 Nella finestra **Impostazioni**, fare clic su **Firewall** o **Rete**.
- 4 Fare clic sulla scheda **Prevenzione intrusioni e protez. browser**.
- 5 In **Prevenzione delle intrusioni**, nella riga **AutoBlock intrusioni**, fare clic su **Configura**.
- 6 Nella finestra **AutoBlock intrusioni**, in **AutoBlock**, effettuare una delle seguenti operazioni:
 - Per disattivare AutoBlock intrusioni, fare clic su **Disattivato**.
 - Per attivare AutoBlock intrusioni, fare clic su **Attivo (scelta consigliata)**, quindi nell'elenco a discesa **Blocca computer all'origine dell'attacco per**, selezionare il periodo di attivazione di AutoBlock.
- 7 Nella finestra **AutoBlock intrusioni**, fare clic su **OK**.
- 8 Nella finestra **Impostazioni**, fare clic su **Chiudi**.

Sblocco di computer bloccati da Norton AutoBlock

Se Norton Firewall arresta il traffico di rete su un computer che è sicuro, è possibile ripristinare le connessioni al computer rimuovendolo dall'elenco di AutoBlock nelle impostazioni di Norton Firewall.

Per annullare il blocco automatico di un computer

- 1 Avviare Norton.
Se viene visualizzata la finestra **My Norton** accanto a **Sicurezza del dispositivo**, fare clic su **Apri**.
- 2 Nella finestra principale di Norton, fare clic su **Impostazioni**.
- 3 Nella finestra **Impostazioni**, fare clic su **Firewall** o **Rete**.
- 4 Fare clic sulla scheda **Prevenzione intrusioni e protez. browser**.
- 5 In **Prevenzione delle intrusioni**, nella riga **AutoBlock intrusioni**, fare clic su **Configura**.
- 6 Nella finestra **AutoBlock intrusioni**, in **Computer attualmente bloccati da AutoBlock**, selezionare l'indirizzo IP del computer.
- 7 Nella colonna **Azione**, selezionare **Sblocca** dall'elenco a discesa.

- 8 Nella finestra **AutoBlock intrusioni**, fare clic su **OK**.
- 9 Nella finestra **Impostazioni**, fare clic su **Chiudi**.

Aggiunta di un dispositivo all'Attendibilità dei dispositivi

È possibile aggiungere manualmente un dispositivo all'Attendibilità dei dispositivi. Un dispositivo viene aggiunto specificando i seguenti dettagli:

- Il nome o la descrizione del dispositivo
- Indirizzo IP o fisico

Nota: Se si considera attendibile un dispositivo che non fa parte della rete utilizzata, si espone il computer a potenziali rischi per la sicurezza.

Aggiunta di un dispositivo all'Attendibilità dei dispositivi

- 1 Avviare Norton.
Se viene visualizzata la finestra **My Norton** accanto a **Sicurezza del dispositivo**, fare clic su **Apri**.
- 2 Nella finestra principale di Norton, fare clic su **Impostazioni**.
- 3 Nella finestra **Impostazioni**, fare clic su **Firewall**.
- 4 Nella scheda **Impostazioni generali** nella riga **Attendibilità dei dispositivi** fare clic su **Configura**.
- 5 Nella finestra **Attendibilità dei dispositivi** fare clic su **Aggiungi**.
- 6 Nella finestra **Aggiungi dispositivo**, nel riquadro **Nome** digitare il nome del dispositivo che si desidera aggiungere alla rete.

La lunghezza massima del dispositivo non può superare i 15 caratteri.

- 7 Nel riquadro **Indirizzo IP o fisico** digitare l'indirizzo IP o fisico del dispositivo da aggiungere ad **Attendibilità dei dispositivi**.

Nella casella **Indirizzo IP o fisico**, è possibile utilizzare i seguenti formati:

Indirizzo IPv4	172.16.0.0
Indirizzo IPv6	fe80::12ac:fe44:192a:14cc
Indirizzo fisico	11-22-c3-5a-fe-a4
Host risolvibile	ftp.myfiles.com

L'indirizzo specificato viene verificato solo quando il dispositivo viene trovato fisicamente nella rete.

- 8 Selezionare l'opzione desiderata dal menu a discesa **Livello di attendibilità**. Le opzioni disponibili sono:

Attendibilità totale

Aggiunge un dispositivo all'elenco **Attendibilità totale**.

Nei dispositivi con livello di attendibilità totale vengono controllati solo attacchi e infezioni noti. Selezionare questa impostazione solo quando si ha la certezza che il dispositivo è del tutto sicuro.

Con restrizioni

Aggiunge un dispositivo all'elenco **Con restrizioni**.

I dispositivi con restrizioni non hanno accesso al computer in uso.

- 9 Se si desidera escludere il dispositivo dalle scansioni di **Prevenzione delle intrusioni**, selezionare **Escludi dalla scansione IPS**.

- 10 Fare clic su **Aggiungi dispositivo**.

Attivazione e disattivazione di Intelligence sui download

Analisi download protegge il computer da ogni file non sicuro che potrebbe essere eseguito in seguito al download da un browser supportato. L'opzione **Intelligence sui download** è attivata per impostazione predefinita. In tal caso, Analisi download segnala i livelli di reputazione di qualsiasi file eseguibile scaricato. I dati della reputazione forniti da Analisi download indicano se il file è sicuro da installare o meno.

In alcuni casi può essere necessario disattivare Analisi download. Ad esempio, nel caso in cui si desideri scaricare un file non sicuro. In questo caso, è necessario disattivare Analisi download, in modo che il prodotto Norton consenta di scaricare il file e non lo rimuova dal computer.

È possibile utilizzare l'opzione **Intelligence sui download** per attivare o disattivare Analisi download.

Attivazione e disattivazione di Intelligence sui download

- 1 Avviare Norton.
Se viene visualizzata la finestra **My Norton** accanto a **Sicurezza del dispositivo**, fare clic su **Apri**.
- 2 Nella finestra principale del prodotto Norton, fare clic su **Impostazioni**.
- 3 Nella finestra **Impostazioni**, fare clic su **Firewall o Rete**.
- 4 Fare clic sulla scheda **Prevenzione intrusioni e protez. browser**.
- 5 Nella riga **Intelligence sui download**, spostare il dispositivo di **attivazione/disattivazione** su **Disattivato** o **Attivato**.
- 6 Fare clic su **Applica**.
- 7 Se richiesto, selezionare il periodo di tempo per il quale si desidera che la funzionalità Intelligence sui download sia disattivata e fare clic su **OK**.
- 8 Nella finestra **Impostazioni**, fare clic su **Chiudi**.

Attivazione o disattivazione di filtri antispam

Con il diffondersi dell'uso dell'e-mail, molti utenti ricevono un numero crescente di messaggi commerciali indesiderati, noti con il nome di spam. Lo spam non si limita a rendere difficile l'identificazione della posta utile: alcuni di questi messaggi contengono anche espressioni e immagini offensive.

Per controllare questi messaggi è possibile utilizzare filtri antispam. Per impostazione predefinita, la protezione contro lo spam rimane attiva. Se per un qualsiasi motivo si desidera disattivarla, è possibile eseguire tale operazione nel programma stesso.

Nota: La disattivazione di Norton AntiSpam aumenta la possibilità che si ricevano e-mail non richieste.

Attivazione o disattivazione di filtri antisпам

- 1 Avviare Norton.
Se viene visualizzata la finestra **My Norton** accanto a **Sicurezza del dispositivo**, fare clic su **Apri**.
- 2 Nella finestra principale del prodotto Norton, fare clic su **Impostazioni**.
- 3 Nella finestra **Impostazioni**, fare clic su **AntiSpam**.
- 4 Nella scheda **Filtro**, nella riga **AntiSpam**, spostare il selettore **Att./Disatt.** su **Disattivato** o **Attivato**.
- 5 Se si disattivano i filtri antisпам, procedere come segue:
 - Nella finestra **Richiesta di sicurezza**, nell'elenco a discesa **Selezionare la durata**, selezionare il periodo di tempo durante il quale si desidera disattivare i filtri antisпам.
- 6 Fare clic su **Applica**.
- 7 Fare clic su **OK**.
- 8 Nella finestra **Impostazioni**, fare clic su **Chiudi**.

Definizione dell'utilizzo di Internet per Norton

La funzione **Limite utilizzo rete** consente di controllare la larghezza di banda utilizzata da Norton. Per impostazione predefinita, tale funzione è attivata e impostata su Automatico. In Windows 7 e versioni precedenti, l'impostazione predefinita è **Nessun limite**. Se la connessione Internet è lenta, è possibile ridurre la larghezza di banda utilizzata da Norton. È anche possibile impostare le politiche di comunicazione per tutte le connessioni di rete del computer in uso modificando le impostazioni di Limite utilizzo rete.

Definizione dell'utilizzo di Internet per Norton

- 1 Avviare Norton.
Se viene visualizzata la finestra **My Norton** accanto a **Sicurezza del dispositivo**, fare clic su **Apri**.
- 2 Nella finestra principale di Norton, fare clic su **Impostazioni**.
- 3 Nella finestra **Impostazioni**, fare clic su **Firewall**.
- 4 Nella scheda **Impostazioni generali**, nella riga **Limite utilizzo rete**, fare clic su **Configura**.
Se l'opzione **Configura** è disattivata, spostare il dispositivo di **attivazione/disattivazione** su **Attivato**.
- 5 Nella finestra delle impostazioni di **Limite utilizzo rete**, nella colonna **Politica**, fare clic sull'elenco a discesa accanto alla connessione di rete per la quale si desidera configurare una politica.

6 Selezionare una delle seguenti opzioni:

- **Automatico** - Consente a Norton di ricevere tutti gli aggiornamenti delle definizioni dei virus e dei programmi in base alla politica di utilizzo della rete di Windows.

Nota: L'opzione Automatico è disponibile solo in Windows 8 o versione successiva.

- **Nessun limite** - Consente al prodotto Norton di utilizzare la larghezza di banda della rete necessaria per ricevere tutti gli aggiornamenti delle definizioni dei virus e dei prodotti. In Windows 7 e versioni precedenti, la politica predefinita è impostata su **Nessun limite**.
- **Economia** - Consente a Norton di accedere a Internet solo per ricevere gli aggiornamenti critici del prodotto e delle definizioni dei virus. Se si dispone di una connessione a Internet limitata, la politica **Economia** assicura la protezione da minacce critiche per la sicurezza.
- **Nessun traffico** - Consente di bloccare la connessione di Norton a Internet. Se si sceglie questa politica, Norton non è in grado di ricevere aggiornamenti critici delle definizioni dei virus e dei programmi e di conseguenza il computer è vulnerabile a potenziali rischi e attacchi virali.

7 Fare clic su **Applica**, quindi su **OK**.

8 Nella finestra **Impostazioni**, fare clic su **Chiudi**.

Attivazione o disattivazione di Limite utilizzo rete

È possibile configurare politiche per limitare l'utilizzo di Internet da parte di Norton. Se non si desidera limitare l'uso di Internet da parte del prodotto Norton, è possibile disattivare **Limite utilizzo rete**.

Se si ritiene che Norton utilizzi una quantità eccessiva della larghezza di banda della rete, è possibile attivare **Limite utilizzo rete** e quindi configurare politiche per limitare l'utilizzo di Internet da parte di Norton. Il prodotto Norton si collega a Internet in base alla politica impostata nella finestra delle impostazioni di **Limite utilizzo rete**. Per impostazione predefinita, **Limite utilizzo rete** è attivato.

Attivazione o disattivazione di Limite utilizzo rete

1 Avviare Norton.

Se viene visualizzata la finestra **My Norton** accanto a **Sicurezza del dispositivo**, fare clic su **Apri**.

2 Nella finestra principale di Norton, fare clic su **Impostazioni**.

- 3 Nella finestra **Impostazioni**, fare clic su **Firewall**.
Se si dispone di Norton AntiVirus, fare clic su **Rete**.
- 4 Nella scheda **Impostazioni generali**, nella riga **Limite utilizzo rete**, spostare il dispositivo di **attivazione/disattivazione** su **Disattivato** o **Attivato**.
- 5 Nella finestra **Impostazioni**, fare clic su **Applica**, quindi su **Chiudi**.

Altre informazioni su Sicurezza Wi-Fi

La funzionalità Sicurezza Wi-Fi protegge dagli attacchi MITM, SSL Stripping, ARP Spoofing, contraffazione di DNS e manomissione dei contenuti.

Le connessioni Wi-Fi pubbliche sono vulnerabili agli attacchi man-in-the-middle (MITM). In un attacco MITM, l'aggressore si frappone tra l'utente e il provider Wi-Fi. Si pensa di essere connessi al proprio provider Wi-Fi attendibile, ma in realtà si è connessi a uno strumento dannoso che registra tutte le sequenze di tasti e le password.

Cosa fare se Norton identifica una rete considerata attendibile come un attacco MITM.

Se si ritiene che Norton identifichi una rete attendibile come un attacco MITM, aggiungere la rete all'elenco delle reti attendibili. Norton avvisa quando identifica un comportamento simile a un attacco MITM. Se si fa clic su **Considera attendibile** nell'avviso, non si riceve più la notifica la prossima volta che si accede alla rete. Se per errore si è fatto clic su **Disconnetti**, è possibile aggiungerla nuovamente alle reti attendibili utilizzando la Cronologia sicurezza. Per impostare come attendibile una rete che Norton ha bloccato in passato.

Per impostare come attendibile una rete che Norton ha bloccato in passato

- 1 Avviare Norton.
Se viene visualizzata la finestra **My Norton** accanto a **Sicurezza del dispositivo**, fare clic su **Apri**.
- 2 Nella finestra principale di Norton, fare doppio clic su **Sicurezza** e quindi fare clic su **Cronologia**.
- 3 Nella finestra **Cronologia sicurezza**, nell'elenco a discesa, selezionare **Sicurezza Wi-Fi**.
- 4 Selezionare l'attività specifica e fare clic su **Altre opzioni**.
- 5 Nella finestra **Cronologia sicurezza - Dettagli avanzati**, fare clic su **Considera attendibile questa rete**.

Protezione dei dati bancari con Norton Safe Web

La funzionalità Protezione delle attività bancarie di Norton Safe Web offre una maggiore sicurezza durante le transazioni con i siti Web bancari. Quando si accede a un sito Web

bancario utilizzando il browser Google Chrome, Mozilla Firefox o Microsoft Edge, si riceve una notifica che richiede se installare o abilitare l'estensione Norton Safe Web. Fare clic su **Installa** o su **Attiva** nella notifica e seguire le istruzioni su schermo per installare o abilitare l'estensione Norton Safe Web.

È possibile disattivare l'avviso Protezione delle attività bancarie facendo clic su **Non visualizzare più** nella notifica o andando alla finestra **Impostazioni**.

Attivazione e disattivazione delle notifiche sulla protezione delle attività bancarie

- 1 Avviare Norton.

Se viene visualizzata la finestra **My Norton** accanto a **Sicurezza del dispositivo**, fare clic su **Apri**.

- 2 Nella finestra principale del prodotto Norton, fare clic su **Impostazioni**.
- 3 Nella finestra **Impostazioni**, fare clic su **Firewall**.
- 4 Nella scheda **Prevenzione intrusioni e Protezione del browser**, nella riga **Notifiche sulla protezione delle attività bancarie**, spostare il dispositivo di **attivazione / disattivazione** su **Disattivato** o su **Attivato**.
- 5 Nella finestra **Impostazioni**, fare clic su **Applica**, quindi su **Chiudi**.

Protezione dei dati riservati

Il capitolo contiene i seguenti argomenti:

- [Aggiunta o installazione delle estensioni del browser Norton](#)
- [Attivazione e disattivazione di Norton Safe Web](#)
- [Ricerca e navigazione sicure sul Web utilizzando Norton Safe Search](#)
- [Analisi truffe](#)
- [Antiphishing](#)
- [Accedi a Norton Password Manager](#)
- [Attivazione e disattivazione di Norton Password Manager](#)
- [Creazione del vault cloud di Norton Password Manager](#)
- [Eliminazione del vault di Norton Password Manager](#)
- [Esportazione dei dati di Norton Password Manager](#)
- [Importazione dei dati di Norton Password Manager](#)
- [Attivazione e disattivazione della barra degli strumenti di Norton Security](#)

Aggiunta o installazione delle estensioni del browser Norton

Le estensioni del browser Norton consentono di analizzare i siti Web visitati e aiutano a rilevare se contengono virus, spyware, malware o altre minacce online. Offrono anche una posizione online protetta nella quale è possibile archiviare tutte le proprie informazioni riservate, quali dati di accesso, informazioni personali e dati finanziari.

Dopo aver installato la Sicurezza del dispositivo di Norton sul computer o sul dispositivo Mac, viene richiesto di aggiungere le estensioni del browser Norton. Le estensioni supportano i browser Google Chrome, Microsoft Edge, Mozilla Firefox e Apple Safari.

Le estensioni del browser Norton includono:

- [Norton Safe Web](#)
- [Norton Safe Search](#)
- Home page di Norton
- [Norton Password Manager](#)
- [Norton Privacy Builder](#)

Nota: Norton Privacy Builder è disponibile sul browser Google Chrome solo negli Stati Uniti.

Per installare le estensioni del browser Norton scegliere una delle seguenti opzioni, a seconda del browser utilizzato:

Google Chrome

Aggiunta delle estensioni Norton per i browser in Google Chrome

- 1 Avviare Norton.
Se viene visualizzata la finestra **My Norton** accanto a **Sicurezza del dispositivo**, fare clic su **Apri**.
- 2 Nella finestra principale di Norton, fare clic su **Protezione Internet**.
- 3 Dall'elenco a discesa del browser selezionare **Google Chrome** e fare clic su **Configura ora**.
- 4 Nella pagina **Protezione del browser**, fare clic sull'opzione **Installa** di **Norton Safe Web**.

- 5 Nella pagina Chrome Web Store che viene visualizzata, fare clic su **Aggiungi a Chrome** e seguire le istruzioni su schermo per installare le estensioni.
- 6 Dopo avere attivato Norton Safe Web è possibile attivare le estensioni per il browser Norton Safe Search, home page di Norton, Norton Password Manager e Norton Privacy Builder. Utilizzare l'opzione **Installa** e seguire le istruzioni su schermo per attivare queste estensioni.

Nota: Norton Privacy Builder è disponibile sul browser Google Chrome solo negli Stati Uniti.

Per attivare tutte le estensioni Norton in Google Chrome, fare clic su **Attiva tutte le estensioni Norton** e seguire le istruzioni su schermo.

Nota: Se le estensioni Norton Password Manager e Norton Safe Web non sono presenti, potrebbero essere disattivate. Per attivare le estensioni, vedere [Disattivazione e attivazione di Norton Safe Web](#) o [Disattivazione e attivazione di Norton Password Manager](#).

http://www.youtube.com/watch?v=videoserie?list=PLMHhjKfBkIZTtWyuUuAINOJ66_p5e9xZgp&rel=0

Microsoft Edge (versione 79 e successive)

Microsoft ha lanciato una nuova versione di Microsoft Edge basata sul progetto open-source Chromium. Norton offre le seguenti estensioni del browser per questa nuova versione del browser nello store di Microsoft Edge.

- Norton Password Manager - Contribuisce a fornire gli strumenti necessari per creare, memorizzare e gestire in modo più sicuro password, dati delle carte di credito e altre informazioni riservate online
- Norton Safe Web - Fornisce protezione dalle minacce online mentre navighi nel Web

Le estensioni sono disponibili sia per piattaforme Windows che Mac.

Aggiunta dell'estensione Norton Password Manager in Microsoft Edge

- 1 Avviare Norton.
 Se viene visualizzata la finestra **My Norton** accanto a **Sicurezza del dispositivo**, fare clic su **Apri**.
- 2 Nella finestra principale di Norton, fare clic su **Protezione Internet**.
- 3 Dall'elenco a discesa del browser selezionare **Microsoft Edge** e fare clic su **Configura ora**.

- 4 Nella pagina **Protezione del browser**, fare clic sull'opzione **Installa** di **Norton Safe Web**.
- 5 Dopo avere attivato Norton Safe Web è possibile attivare le estensioni Norton Safe Search, home page di Norton e Norton Password Manager. Utilizzare l'opzione **Installa** e seguire le istruzioni su schermo per attivare queste estensioni.

Nota: Se le estensioni Norton Password Manager e Norton Safe Web non sono presenti, potrebbero essere disattivate. Per attivare le estensioni, vedere [Disattivazione e attivazione di Norton Safe Web](#) o [Disattivazione e attivazione di Norton Password Manager](#).

Microsoft Edge (versione 44 e successive)

Aggiunta dell'estensione Norton per i browser in Microsoft Edge

- 1 Avviare il browser Microsoft Edge.
- 2 Nell'angolo in alto a destra, fare clic sul pulsante **Altro** e selezionare **Estensioni**.
- 3 Nella finestra **Estensioni**, fare clic su **Ottieni estensioni dallo Store**.
- 4 Nella finestra **Store**, digitare **Norton** nella casella di ricerca e fare clic su **Norton Password Manager** nei risultati.
- 5 Fare clic su **Installa**.
Dopo l'installazione dell'estensione, fare clic su **Avvia**.
- 6 Nella finestra pop-up **Hai una nuova estensione**, fare clic su **Attivala**.
- 7 Per visualizzare l'icona di Norton Password Manager sulla barra degli indirizzi, fare clic sul pulsante **Altro** nell'angolo in alto a destra del browser e fare clic su **Estensioni**.
- 8 Nella finestra **Estensione**, selezionare **Norton Password Manager**.
- 9 Nella finestra **Norton Password Manager**, in **Mostra il pulsante accanto alla barra degli indirizzi**, spostare il dispositivo di scorrimento su **Attivato**.

Nota: È anche possibile aprire la pagina **Protezione del browser** in Microsoft Edge facendo clic sull'opzione **Configura ora** in **Protezione Internet**.

Mozilla Firefox

Aggiunta delle funzionalità di Norton per i browser in Mozilla Firefox

- 1 Avviare Norton.
Se viene visualizzata la finestra **My Norton** accanto a **Sicurezza del dispositivo**, fare clic su **Apri**.
- 2 Nella finestra principale di Norton, fare clic su **Protezione Internet**.

- 3 Dall'elenco a discesa del browser selezionare **Mozilla Firefox** e fare clic su **Configura ora**.
- 4 Nella pagina **Protezione del browser**, fare clic sull'opzione **Installa di Norton Safe Web**.
- 5 Nel pop-up delle estensioni visualizzato, fare clic su **Continua con l'installazione** e quindi su **Aggiungi**.

Dopo avere attivato Norton Safe Web è possibile attivare Norton Safe Search, la home page di Norton e le funzionalità di Norton Password Manager per il browser. Utilizzare l'opzione **Installa** e seguire le istruzioni su schermo per attivare queste funzionalità.

Per attivare tutte le estensioni Norton in Firefox, fare clic su **Attiva tutte le estensioni Norton** e seguire le istruzioni su schermo.

http://www.youtube.com/watch?v=videoserie?list=PLMHhjKfBkIZQLol884cfCalEYzz2jRDU_&rel=0

Internet Explorer

Aggiunta dell'estensione Norton per i browser in Internet Explorer

- 1 Avviare Norton.
 Se viene visualizzata la finestra **My Norton** accanto a **Sicurezza del dispositivo**, fare clic su **Apri**.
- 2 Nella finestra principale di Norton, fare clic su **Protezione Internet**.
- 3 Dall'elenco a discesa del browser selezionare **Internet Explorer** e fare clic su **Configura ora**.
- 4 Nella pagina **Protezione del browser**, fare clic sull'opzione **Installa di Norton Safe Web**.
- 5 Dopo avere attivato la barra degli strumenti Norton, è possibile attivare Norton Safe Search, la home page di Norton e le estensioni di Norton Password Manager per il browser in uso.
 Utilizzare l'opzione **Fare clic per attivare** e seguire le istruzioni su schermo per attivare queste funzionalità.
- 6 Se nessuna delle estensioni è stata installata, viene visualizzata la notifica **Avviso di protezione di Internet Explorer** quando si avvia Internet Explorer dopo una settimana.
 Fare clic su **Installa ora** e seguire le istruzioni su schermo per installare le estensioni.

Nota: Il supporto è disponibile anche per il browser Microsoft Internet Explorer tramite la tecnologia legacy dei componenti aggiuntivi del browser. Si consiglia di utilizzare Microsoft Edge o un altro browser come browser alternativo.

Nota: Se si desidera attivare l'estensione Norton in un secondo momento, fare clic su **Visualizza in seguito**. Se non si desidera visualizzare l'avviso di notifica, fare clic su **Non visualizzare più**.

Nota: Per installare le estensioni per il browser Internet Explorer è necessario disporre della versione più recente di Norton.

Attivazione e disattivazione di Norton Safe Web

Norton Safe Web protegge quando si naviga, cerca o fa acquisti online utilizzando i browser Google Chrome, Mozilla Firefox, Microsoft Edge e Apple Safari. Analizza il livello di sicurezza dei siti Web visitati e indica se sono privi di minacce.

Se nella finestra principale di Norton viene visualizzato il messaggio: **“Navigazione a rischio”**, l'estensione Norton Safe Web potrebbe non essere installata o potrebbe essere disattivata nel browser predefinito. Per risolvere il problema, fare clic su **Correggi** nella finestra principale di Norton. Si viene reindirizzati allo store dell'estensione del browser predefinito. Seguire le istruzioni su schermo per installare l'estensione Norton Safe Web.

Se Protezione Internet è disattivata nella finestra principale di Norton, aggiungere e attivare le estensioni del browser Norton sui browser Web utilizzati. Per altre informazioni, vedere [Risoluzione del problema relativo all'opzione Protezione Internet disattivata nella finestra principale di Norton](#).

Per disattivare l'estensione Norton Safe Web, scegliere una delle seguenti opzioni a seconda del browser utilizzato:

Per Google Chrome

Attivazione e disattivazione di Norton Safe Web dalla pagina delle estensioni

- 1 Avviare Google Chrome.
- 2 Nell'angolo superiore destro, fare clic sull'icona **Personalizza e controlla Google Chrome**,



quindi su **Impostazioni**.

- 3 Nell'angolo superiore destro, fare clic sull'icona di personalizzazione, quindi fare clic su **Impostazioni**.

- 4 Nel riquadro sinistro, fare clic su **Estensioni**.
- 5 Nella pagina **Estensioni**, accanto a **Norton Safe Web**, spostare il dispositivo di scorrimento per attivare o disattivare l'estensione.

Per Microsoft Edge

Attivazione e disattivazione di Norton Safe Web dalla pagina delle estensioni di Microsoft Edge

- 1 Avviare Microsoft Edge.
- 2 Nell'angolo superiore destro, fare clic su **Impostazioni e altro**



e poi su **Estensioni**.

- 3 Nella pagina **Estensioni installate**, in **Norton Safe Web**, spostare il dispositivo di scorrimento per attivare o disattivare l'estensione.

Per Mozilla Firefox

Disattivazione di Norton Safe Web dalla pagina Componenti aggiuntivi di Mozilla Firefox

- 1 Avviare Mozilla Firefox.
- 2 Nell'angolo superiore destro della finestra, fare clic sull'icona del menu, quindi su **Componenti aggiuntivi**.
- 3 Nella scheda **Estensioni**, controllare se **Norton Safe Web** è presente nella sezione **Attivate**.

In Norton Safe Web, fare clic su



e quindi su **Disattiva**.

Attivazione di Norton Safe Web dalla pagina Componenti aggiuntivi di Mozilla Firefox

- 1 Avviare Mozilla Firefox.
- 2 Nell'angolo superiore destro della finestra, fare clic su **Apri menu**



e fare clic su **Componenti aggiuntivi**.

- 3 Nell'angolo superiore destro della finestra, fare clic sull'icona del menu, quindi su **Componenti aggiuntivi**.
- 4 Nella scheda **Estensioni**, controllare se **Norton Safe Web** è presente nella sezione **Attivate**.

In Norton Safe Web, fare clic su

...

e quindi su **Attiva**.

Per Safari

Attivazione e disattivazione di Norton Safe Web dalla pagina delle estensioni di Safari

- 1 Avviare Safari.
- 2 Nel menu di **Safari**, fare clic su **Safari** e quindi su **Preferenze**.
- 3 Fare clic su **Estensioni**.
- 4 Nel riquadro a sinistra, se Norton Safe Search è attivato, deselezionare la casella **Abilitato**.
Se Norton Safe Search è disattivato, selezionare la casella **Abilitato**.

Ricerca e navigazione sicure sul Web utilizzando Norton Safe Search

Norton Safe Search è il motore di ricerca sicuro di Norton che contribuisce a proteggere gli utenti dai siti di phishing e rischiosi che potrebbero apparire nei risultati della ricerca. Utilizza la tecnologia Safe Web di Norton, insieme al motore di ricerca Ask.com, per valutare i siti Web in base alla loro sicurezza.

È possibile utilizzare Norton Safe Search anche quando le funzionalità di Password Manager sono disattivate.

Nota: Norton Safe Search è supportato solo nei browser Microsoft Internet Explorer, Apple Safari, Mozilla Firefox e Google Chrome.

Aggiunta di Norton Safe Search in Google Chrome

- 1 Quando si avvia Google Chrome dopo la prima installazione di Norton, la pagina **Protezione del browser** si apre automaticamente in una nuova finestra.
È anche possibile aprire la pagina **Protezione del browser** facendo clic sull'opzione **Configura ora** in **Protezione Internet**.
- 2 Nella pagina **Protezione del browser** fare clic sull'opzione **Fare clic per aggiungere** di Norton Safe Search.
- 3 Nella finestra delle estensioni visualizzata, fare clic su **Aggiungi estensione**.
Per attivare tutte le estensioni Norton in Google Chrome, fare clic su **Aggiungi tutte le estensioni Norton gratuitamente** e seguire le istruzioni su schermo.

Aggiunta di Norton Safe Search in Mozilla Firefox

- 1 Quando si avvia Mozilla Firefox dopo la prima installazione di Norton, la pagina **Protezione del browser** si apre automaticamente in una nuova finestra.
È anche possibile aprire la pagina **Protezione del browser** facendo clic sull'opzione **Configura ora** in **Protezione Internet**.
- 2 Nella pagina **Protezione del browser**, fare clic sull'opzione **Attiva** di Norton Safe Search.
- 3 Nella finestra delle estensioni visualizzata, fare clic su **Aggiungi estensione**.
Per attivare tutte le estensioni Norton in Google Chrome, fare clic su **Aggiungi tutte le estensioni Norton gratuitamente** e seguire le istruzioni su schermo.

Attivazione e disattivazione di Norton Safe Search in Microsoft Internet Explorer

Quando si installa Norton, la barra degli strumenti di Norton Security viene aggiunta a Internet Explorer. Quando si apre Internet Explorer, viene richiesto di attivare Norton Safe Search nella barra degli strumenti.

- 1 Aprire il browser.
- 2 Nella barra degli strumenti di Norton Security, fare clic sull'icona delle Impostazioni (...).
- 3 Nel menu visualizzato, attivare o disattivare **Norton Safe Search** spostando il dispositivo di scorrimento corrispondente.

Configurazione di Norton Safe Search come provider di ricerca predefinito di Microsoft Internet Explorer in Windows 10 TH2

Dopo aver eseguito l'upgrade del computer da Windows 10, Windows 8.1 o Windows 7 a Windows 10 TH2, Microsoft Internet Explorer 11 può richiedere di configurare le impostazioni del motore di ricerca e della home page predefiniti.

Per continuare a utilizzare Norton Safe Search come home page e provider di ricerca predefiniti, nella finestra di **selezione della home page e delle impostazioni di ricerca**, selezionare **Impostazioni correnti** e fare clic su **Fine**.

Impostazione di Norton Safe Search come provider di ricerca predefinito

- 1 Premere i tasti **Windows + R** per aprire la finestra di dialogo Esegui.
- 2 Digitare il testo seguente e premere **Invio**.
inetcpl.cpl
- 3 Nella finestra **Proprietà Internet**, nella scheda **Programmi**, fare clic su **Gestione componenti aggiuntivi**.
- 4 Nella finestra **Gestione componenti aggiuntivi**, in **Tipi di componenti aggiuntivi** fare clic su **Provider di ricerca**.
- 5 Selezionare **Norton Safe Search** e fare clic su **Imposta come predefinito**.
- 6 Fare clic su **Chiudi**.
- 7 Nella scheda **Proprietà Internet** fare clic su **OK**.

Analisi truffe

Analisi truffe impedisce all'utente di divulgare informazioni riservate come il codice fiscale o le informazioni relative alla carta di credito a siti Web fraudolenti. Consente di rilevare siti Web sospetti o vulnerabili mediante la rilevazione delle minacce basata sulla reputazione. Si concentra principalmente sui siti Web che richiedono l'immissione di informazioni personali.

La finestra pop-up **Norton Safe Web** consente di stabilire se il sito Web che si visita è sicuro o meno.

Antiphishing

La funzionalità Antiphishing impedisce di visualizzare siti Web non sicuri. La funzionalità Antiphishing analizza il livello di sicurezza di tutti i siti Web che si visitano e visualizza i risultati nella finestra pop-up **Norton Safe Web**. La funzionalità Antiphishing blocca i siti Web confermati come fraudolenti.

La finestra pop-up **Norton Safe Web** consente di stabilire se il sito Web che si visita è sicuro o meno.

Accedi a Norton Password Manager

È possibile accedere a Password Manager dalle seguenti aree:

- Dalla sezione **Protezione Internet** della finestra principale del prodotto in Windows
- Dall'estensione Norton Password Manager
- Dall'app Norton Password Manager in Android e iOS

È possibile utilizzare le opzioni **Dati di accesso** e **Carte** disponibili nel riquadro **Protezione Web** per accedere rispettivamente alle finestre **Gestisci dati di accesso** e **Gestisci carte**.

È possibile accedere a tutti i dati di Password Manager anche dopo la scadenza del prodotto. Di seguito sono riportate le funzionalità che è possibile visualizzare o utilizzare dopo la scadenza del prodotto:

Dati di accesso	È possibile visualizzare i dati di accesso memorizzati, quali credenziali per conti bancari online, ID utente e password e-mail.
Indirizzi	È possibile visualizzare le informazioni personali memorizzate, quali nome, data di nascita, indirizzo di posta, indirizzo e-mail e numeri di telefono.
Portafoglio	È possibile visualizzare i dati fiscali memorizzati, quali informazioni della carta di credito, del conto corrente e dei pagamenti a credito.
Note	È possibile visualizzare il testo immesso come futuro riferimento.

Nota: È necessario essere connessi a Password Manager per avere accesso alle relative funzionalità. Le funzionalità di Password Manager sono supportate nei browser Internet Explorer, Firefox, Safari e Chrome.

Download e installazione dell'app Norton Password Manager in Android e iOS

- 1 Eseguire una delle seguenti operazioni:
 - In Android, accedere a **Play Store**. Se è la prima volta che si apre Play Store, viene visualizzata la schermata con i termini del servizio. Toccare **Accetto** per continuare.
 - In iOS, toccare l'icona dell' **App Store** nella schermata principale.
- 2 Cercare e selezionare l'app Norton Password Manager.
- 3 Eseguire una delle seguenti operazioni:
 - In Android, nella schermata con i dettagli dell'applicazione, toccare **Installa** e toccare **Accetta e scarica**.
 - In iOS, toccare **Gratis** e selezionare **INSTALLA APP**. Nella schermata **Password ID Apple**, immettere la password dell'account Apple.

Attivazione e disattivazione di Norton Password Manager

Norton Password Manager gestisce le password e fornisce ulteriore protezione durante l'esecuzione di transazioni online. È possibile utilizzare le varie funzionalità di Password

Manager per gestire i dati personali come indirizzi, data di nascita e informazioni sulla carta di credito.

È possibile attivare e disattivare Norton Password Manager dalla pagina delle estensioni o dei componenti aggiuntivi del browser.

Nota: La disattivazione di Norton Password Manager è sconsigliata.

Attivazione e disattivazione di Norton Password Manager in Google Chrome

- 1 Avviare Google Chrome.
- 2 Nell'angolo superiore destro, fare clic sull'icona **Personalizza e controlla Google Chrome**, quindi selezionare **Impostazioni**.
- 3 Nella pagina **Impostazioni**, fare clic su **Estensioni**.
- 4 Nella pagina **Estensioni**, accanto a **Norton Password Manager**, spostare il dispositivo di scorrimento per attivare o disattivare l'estensione.
- 5 Riavviare Google Chrome.

Attivazione e disattivazione di Norton Password Manager in Mozilla Firefox

- 1 Avviare Mozilla Firefox.
- 2 Nell'angolo superiore destro della finestra, fare clic sull'icona **Apri menu**, quindi su **Componenti aggiuntivi**.
- 3 Nella scheda **Estensioni**, fare clic su **Norton Password Manager**.
- 4 Se Norton Password Manager risulta disattivato, spostare il dispositivo di scorrimento per attivare l'estensione.
- 5 Riavviare Mozilla Firefox.

Attivazione e disattivazione di Norton Password Manager in Microsoft Edge

- 1 Avviare Microsoft Edge.
- 2 Nell'angolo superiore destro della finestra, fare clic sull'icona delle **impostazioni** e poi su **Estensioni**.
- 3 Nella pagina **Estensioni**, accanto a **Norton Password Manager**, spostare il dispositivo di scorrimento per attivare o disattivare l'estensione.
- 4 Riavviare Microsoft Edge.

Attivazione e disattivazione di Norton Password Manager in Apple Safari

- 1 Avviare Safari.
- 2 Nel menu di **Safari**, fare clic su **Safari** e quindi su **Preferenze**.

- 3 Fare clic su **Estensioni**.
- 4 Nel riquadro a sinistra, se Norton Password Manager è disattivato, selezionare la casella **Attivato**.

Creazione del vault cloud di Norton Password Manager

Norton Password Manager consente di creare un vault cloud e di salvare i dati di Norton Password Manager. È possibile creare un solo vault cloud per ciascun account Norton. Non è possibile creare un nuovo vault locale. È comunque possibile trasferire sul vault cloud i propri dati locali esistenti quando si effettua l'upgrade al prodotto Norton. Quando si spostano i dati di Norton Password Manager dal vault locale al vault cloud, non è più possibile accedere ai dati del vault locale. Il vault cloud rende agevole l'uso dei dati di Norton Password Manager in qualsiasi luogo.

È possibile accedere al vault cloud di Norton Password Manager da qualunque computer connesso a Internet.

Creazione del vault cloud dal browser

- 1 Aprire il browser.
- 2 Fare clic su **Norton Password Manager** nell'angolo in alto a destra del browser.
- 3 Nella schermata di accesso a Norton Password Manager, fare clic su **Accedi**.
- 4 Nella finestra che viene visualizzata, fare clic su **Crea account**.
- 5 Nella finestra **Crea account**, inserire i propri dati e fare clic su **Crea account**.
- 6 Nella finestra **Nessun vault rilevato**, fare clic su **Crea vault**.
- 7 Nella finestra **Crea il vault**, digitare la password e fare clic su **Avanti**.
 La password deve soddisfare tutti i criteri citati per essere accettata.
- 8 Digitare di nuovo la password, quindi fare clic su **Avanti**.
- 9 Digitare un suggerimento per ricordare la password e fare clic su **Crea vault**.
- 10 Nella finestra **Configurazione completata**, fare clic su **Vai al vault**.

Creazione del vault cloud da Norton

- 1 Avviare Norton.
 Se viene visualizzata la finestra **My Norton** accanto a **Sicurezza del dispositivo**, fare clic su **Apri**.
- 2 Nella finestra principale di Norton, fare doppio clic su **Protezione Internet**, quindi fare clic su **Password Manager**.

- 3 Nella finestra **Benvenuto in NortonLifeLock**, inserire le credenziali di accesso e fare clic su **Accedi**.
Se non si dispone di un account Norton, fare clic sul collegamento **Crea account** per crearne uno nuovo.
- 4 Nella finestra **Creazione nuovo vault: Password del vault**, digitare la password nel riquadro **Password del vault** e fare clic su **Avanti**.
- 5 Nella finestra **Creazione nuovo vault: Conferma password**, immettere di nuovo la password per confermarla e fare clic su **Avanti**.
- 6 Nel riquadro **Creazione nuovo vault: Suggerimento password**, digitare un suggerimento per la password e fare clic su **Avanti**.
Se si dispone già di un backup dei dati di Password Manager, fare clic su **Importa** e selezionare il file di backup da unire al nuovo account.
- 7 Fare clic su **Fine**.

Creazione di un vault cloud in Android e iOS

- 1 Accedere all'app **Norton Password Manager**.
- 2 Nella finestra **Accedi**, digitare il nome utente e la password dell'account Norton.
- 3 Toccare **Accedi** e seguire le istruzioni su schermo.

Eliminazione del vault di Norton Password Manager

Per reimpostare il vault di Norton Password Manager è necessario eliminare il vault esistente. È possibile eliminare il vault dall'estensione del browser Norton Password Manager o dal prodotto Norton. Anche se si disinstalla Norton dal dispositivo, è comunque possibile continuare a utilizzare il vault da altri dispositivi.

Nota: Quando si elimina un vault, tutti i dati di Password Manager archiviati al suo interno vengono rimossi in maniera definitiva. Se si ritiene che i dati del vault possano tornare utili in futuro, non eliminarlo.

Eliminazione del vault cloud dal browser

- 1 Aprire il browser.
- 2 Fare clic su **Norton Password Manager** nell'angolo in alto a destra del browser.
- 3 Nella finestra pop-up visualizzata, fare clic su **Apri vault**.
- 4 Nella finestra **Sblocca il vault**, digitare la password del vault e fare clic su **Apri vault**.
- 5 Fare clic sull'icona dell'estensione Norton Password Manager e quindi su **Vault**.

- 6 Nella finestra di Norton Password Manager, fare clic sull'icona delle **impostazioni**



per aprire la pagina **Impostazioni**.

- 7 Fare clic su **Elimina vault**.
- 8 Nella pagina di accesso a Norton, immettere le credenziali di accesso e fare clic su **Accedi**.
- 9 Nella pagina **Elimina vault**, fare clic su **Sì, elimina il vault**.

Eliminazione del vault cloud da Norton

- 1 Avviare Norton.
Se viene visualizzata la finestra **My Norton** accanto a **Sicurezza del dispositivo**, fare clic su **Apri**.
- 2 Nella finestra principale di Norton, fare doppio clic su **Protezione Internet**, quindi fare clic su **Password Manager**.
- 3 Nella finestra **Vault chiuso**, digitare tre volte una password sbagliata del vault cloud.
- 4 Selezionare il collegamento **Fare clic qui** posto accanto all'opzione **È necessario eliminare il vault?**.
- 5 Nella finestra **Elimina vault**, fare clic su **Sì, elimina il vault**.
- 6 Nella finestra di dialogo di avvertimento, fare clic su **Sì**.
- 7 Digitare la password dell'account Norton per la convalida e fare clic su **Accedi**.
- 8 Nella finestra di conferma, fare clic su **OK**.

Esportazione dei dati di Norton Password Manager

È possibile esportare dati di Password Manager per ragioni di sicurezza oppure per recuperarli. È anche possibile trasferire i dati di Norton Password Manager in un altro computer. NortonLifeLock consiglia pertanto di eseguire il backup dei dati del vault a intervalli regolari. Quando si attiva la funzionalità di backup automatico, i backup del vault vengono creati e memorizzati automaticamente in locale sul dispositivo.

Nota: Norton Password Manager non consente di esportare i relativi file (.NPM).

Esportazione dei dati di Norton Password Manager dal browser

- 1 Aprire il browser.
- 2 Nell'angolo superiore destro del browser, fare clic sull'icona di Norton Password Manager.
Nella finestra pop-up visualizzata, fare clic su **Apri vault**.
- 3 Nella finestra **Sblocca il vault**, digitare la password del vault e fare clic su **Apri vault**.
- 4 Fare clic sull'icona dell'estensione Norton Password Manager e quindi su **Vault**.
- 5 Nella finestra di **Norton Password Manager**, fare clic sull'icona delle impostazioni e poi su **Esporta vault**.
- 6 Nella finestra **Azione per vault protetto**, immettere la password del vault per esportare i dati di Norton Password Manager.

Esportazione dei dati di Norton Password Manager da Norton

- 1 Avviare Norton.
Se viene visualizzata la finestra **My Norton** accanto a **Sicurezza del dispositivo**, fare clic su **Apri**.
- 2 Nella finestra principale di Norton, fare doppio clic su **Protezione Internet**, quindi fare clic su **Password Manager**.
- 3 Nella parte inferiore della finestra **Norton Password Manager**, fare clic sull'icona delle impostazioni.
- 4 Fare clic sulla scheda **Importa/Esporta**.
- 5 Nel riquadro **Esporta**, selezionare il formato del file.
È possibile selezionare una delle seguenti opzioni:
 - **Formato del backup di Password Manager - File DAT**
Se per il backup dei dati si desidera utilizzare una password per una maggiore protezione, immettere e confermare tale password.
 - **Testo normale - File CSV (solo per accesso e note)**È possibile accedere ai backup del vault in **Documenti\Norton Password Manager Backups\<Nome account Norton>**.
- 6 Fare clic su **Esporta**.
- 7 Per esportare i dati di Password Manager, immettere la password del vault nella finestra **Convalida password per Password Manager**.
- 8 Fare clic su **OK** per confermare.

Importazione dei dati di Norton Password Manager

È possibile importare i dati di Password Manager dal file di backup creato in precedenza. Il backup automatico del vault avviene solo quando è abilitata la funzionalità di backup automatico. Il percorso predefinito della cartella di backup automatico è C:\Documenti\Norton Password Manager.

Le opzioni Unisci dati importati con dati esistenti e Sostituisci dati esistenti con dati importati vengono visualizzate quando si importano i dati di Norton Password Manager da un file di backup. È possibile unire i dati importati al vault a cui si è connessi oppure sostituire i dati esistenti memorizzati nel vault

Nota: Durante l'importazione, la dimensione dei file non deve essere superiore a 15 MB per i file .CSV. Inoltre, Norton Password Manager non consente di importare i file di Norton Password Manager (.NPM).

Importazione dei dati di Norton Password Manager da Norton

- 1 Avviare Norton.
Se viene visualizzata la finestra **My Norton** accanto a **Sicurezza del dispositivo**, fare clic su **Apri**.
- 2 Nella finestra principale di Norton, fare doppio clic su **Protezione Internet**, quindi fare clic su **Password Manager**.
- 3 Nella parte inferiore della finestra **Norton Password Manager**, fare clic sull'icona **Impostazioni**.
- 4 Fare clic sulla scheda **Importa/Esporta**.
- 5 Nella riga **Importa**, fare clic su **Importa**.
- 6 Nella finestra **Importazione vault**, selezionare una delle opzioni seguenti:
 - **Unisci dati importati con dati esistenti**
 - **Sostituisci dati esistenti con dati importati**
- 7 Fare clic su **Importa**.
- 8 Selezionare il percorso del file da importare.
È possibile accedere ai backup del vault in **Documenti\Norton Password Manager Backups\<Nome account Norton>**.
- 9 Selezionare il file, quindi fare clic su **Apri**.
- 10 Nel caso in cui si disponga di password diverse per i dati di accesso archiviati nel vault attualmente in uso e nel vault importato, il prodotto Norton visualizza un messaggio di conferma. Selezionare una delle seguenti opzioni:

- Fare clic su **Mantieni password esistente** per mantenere la password archiviata nel vault cloud.
- Fare clic su **Mantieni password importata** per sovrascrivere la password archiviata nel vault cloud con la password archiviata nel vault importato.

11 Nella finestra di dialogo di conferma, fare clic su **OK**.

Attivazione e disattivazione della barra degli strumenti di Norton Security

Quando la barra degli strumenti di Norton Security è attivata, Norton Password Manager visualizza la finestra pop-up Norton Safe Web e il livello di sicurezza dei siti Web visitati. Quando la barra degli strumenti è disattivata, Norton Password Manager non visualizza la finestra pop-up Norton Safe Web, ma continua a segnalare i siti Web sospetti e fraudolenti.

Attivazione e disattivazione della barra degli strumenti di Norton Security

- ◆ Aprire il browser desiderato:
 - In Internet Explorer, fare clic con il pulsante destro del mouse sulla barra dei menu, selezionare o deselezionare **Barra degli strumenti di Norton Security** per attivarla o disattivarla e seguire le istruzioni su schermo.
 - In Safari, fare clic su **Visualizza > Personalizza barra degli strumenti**, quindi trascinare e rilasciare le estensioni della barra degli strumenti di Norton Security che si desidera attivare o disattivare.

Ottimizzazione del PC

Il capitolo contiene i seguenti argomenti:

- [Uso di Norton per ottimizzare e migliorare le prestazioni del computer](#)
- [Visualizzazione o cambio del livello di attendibilità Norton dei file utilizzati](#)
- [Impostazione di Norton per avvisare di problemi di prestazioni](#)
- [Esecuzione del report di diagnostica di Norton](#)
- [Impostazione di Norton per ottimizzare il tempo di avvio del PC](#)

Uso di Norton per ottimizzare e migliorare le prestazioni del computer

È fastidioso quando il computer rallenta e anche le operazioni più semplici richiedono molto tempo. Alcuni utenti hanno l'impressione che le prestazioni del computer peggiorino dopo l'installazione di Norton. Tuttavia Norton è stato ottimizzato per fornire una protezione di livello mondiale senza sacrificare le prestazioni.

Norton può inoltre aumentare la velocità del computer grazie a strumenti di gestione e ottimizzazione delle prestazioni che rendono più rapide le attività quotidiane.

Riduzione del tempo di avvio del computer

Molte applicazioni sono configurate per avviarsi quando si accende il computer. Tra queste ci sono programmi che non vengono usati mai, raramente o dei quali magari non si conosce neanche l'esistenza. Più programmi si avviano all'accensione del computer, più tempo è necessario. **Gestione avvio di Norton** consente di disattivare o ritardare l'avvio dei programmi per diventare operativi il prima possibile.

Disattivazione o ritardo degli elementi di avvio

- 1 Avviare Norton.
 Se viene visualizzata la finestra **My Norton** accanto a **Sicurezza del dispositivo**, fare clic su **Apri**.
- 2 Nella finestra principale di Norton, fare doppio clic su **Prestazioni** e quindi fare clic su **Gestione avvio**.
- 3 Nella finestra **Gestione avvio**, procedere come segue:
 - Nella colonna **Att./Disatt.**, deselezionare i programmi che non si utilizzano per impedirne l'avvio all'accensione del computer.
 - Nella colonna **Ritarda avvio**, selezionare i programmi che si desidera caricare solo dopo l'avvio del computer.
- 4 Fare clic su **Applica**, quindi su **Chiudi**.

Riduzione del tempo necessario per il caricamento di programmi e file

Lo strumento **Ottimizza disco** riordina i frammenti di file, che con il passare del tempo si disperdono nel computer. Migliora le prestazioni del computer in per poter lavorare in modo più efficiente.

Esecuzione di Ottimizza disco

- 1 Avviare Norton.
 Se viene visualizzata la finestra **My Norton** accanto a **Sicurezza del dispositivo**, fare clic su **Apri**.
- 2 Nella finestra principale di Norton, fare doppio clic su **Prestazioni** e quindi su **Ottimizza disco**.
- 3 Al termine, fare clic su **Chiudi**.

Rimozione dei file e delle cartelle temporanei che rallentano il computer

Quando si naviga online o si scaricano file, il computer conserva delle copie temporanee. Anche se non è necessario conservarle, si accumulano con il tempo e possono rallentare il computer. Lo strumento Pulizia file rimuove i file non necessari per accelerare il funzionamento del computer.

Rimozione dei file e delle cartelle temporanei

- 1 Avviare Norton.
 Se viene visualizzata la finestra **My Norton** accanto a **Sicurezza del dispositivo**, fare clic su **Apri**.
- 2 Nella finestra principale di Norton, fare doppio clic su **Prestazioni** e quindi su **Pulizia file**.
- 3 Al termine, fare clic su **Chiudi**.

Ottimizzazione del volume di avvio

L'ottimizzazione del volume di avvio massimizza lo spazio libero utilizzabile riorganizzando i frammenti dei file in cluster adiacenti o contigui. Se la testina del disco rigido può accedere a tutti i dati del file in un'unica posizione, il file sarà letto più rapidamente nella memoria.

Ottimizzazione del volume di avvio

- 1 Avviare Norton.
 Se viene visualizzata la finestra **My Norton** accanto a **Sicurezza del dispositivo**, fare clic su **Apri**.
- 2 Nella finestra principale di Norton, fare doppio clic su **Prestazioni** e quindi su **Grafici**.
- 3 Nella finestra **Grafici**, nella parte superiore del grafico di stato della sicurezza, fare clic su **Ottimizza**.

Miglioramento delle prestazioni quando si gioca o si guardano film

Quando si gioca o si guarda un film, il software di sicurezza può avviarsi e bloccare lo schermo nel momento più inopportuno. È possibile impostare lo strumento **Rilevamento schermo intero** per rilevare quando si sta eseguendo un programma che non va interrotto. Norton attende che il programma non sia più in uso prima di eseguire le attività in background che garantiscono la protezione.

Verifica che il Rilevamento schermo intero sia attivo

- 1 Avviare Norton.
 Se viene visualizzata la finestra **My Norton** accanto a **Sicurezza del dispositivo**, fare clic su **Apri**.
- 2 Nella finestra principale di Norton, fare clic su **Impostazioni**.
- 3 Nella finestra **Impostazioni**, fare clic su **Impostazioni di amministrazione**.

- 4 In **Impostazioni modalità silenziosa**, nella riga **Rilevamento schermo intero**, spostare il selettore su **Attivato**.
- 5 Fare clic su **Applica**, quindi su **Chiudi**.

Eliminazione delle interruzioni durante l'uso dei programmi preferiti

Se si ritiene che Norton rallenti i programmi preferiti, le impostazioni della **Modalità discreta** impediscono l'esecuzione di Norton mentre sono in uso. Norton attende che questi programmi non siano più in uso prima di eseguire le attività in background che garantiscono la protezione.

Esecuzione dei programmi preferiti in Modalità discreta

- 1 Avviare Norton.
 Se viene visualizzata la finestra **My Norton** accanto a **Sicurezza del dispositivo**, fare clic su **Apri**.
- 2 Nella finestra principale di Norton, fare clic su **Impostazioni**.
- 3 Nella finestra **Impostazioni**, fare clic su **Impostazioni di amministrazione**.
- 4 In **Impostazioni modalità silenziosa**, nella riga **Programmi specificati dall'utente**, fare clic su **Configura**.
- 5 Nella finestra **Programmi in modalità discreta**, fare clic su **Aggiungi**.
- 6 Nella finestra di dialogo **Aggiungi programma**, accedere al programma.
- 7 Selezionare il file, fare clic su **Apri** e quindi su **OK**.

Visualizzazione dei programmi che consumano risorse e rallentano il computer

Norton monitora il computer e può avvisare se un programma o un processo sembra utilizzare una quantità inconsueta di risorse. È possibile chiudere questi programmi per migliorare le prestazioni se non vengono utilizzati.

Identificazione dei processi che consumano risorse

- 1 Avviare Norton.
 Se viene visualizzata la finestra **My Norton** accanto a **Sicurezza del dispositivo**, fare clic su **Apri**.
- 2 Nella finestra principale di Norton, fare doppio clic su **Prestazioni** e quindi su **Grafici**.
- 3 Nella finestra **Grafici**, nel riquadro sinistro, fare clic su **Utilizzo**.
- 4 Eseguire una delle seguenti operazioni:
 - Per visualizzare il grafico della CPU, fare clic sulla scheda **CPU**.

- Per visualizzare il grafico della memoria, fare clic sulla scheda **Memoria**.
- 5 Fare clic su un punto qualsiasi del grafico della per visualizzare un elenco dei processi che consumano risorse.
- Per visualizzare ulteriori informazioni su un processo nella finestra **Analisi file**, fare clic sul relativo nome.

Visualizzazione o cambio del livello di attendibilità Norton dei file utilizzati

Norton Insight inserisce in lista bianca i file e le app in base alla reputazione e mostra il livello di attendibilità dei file e la percentuale di file attendibili presenti sul computer. Più è alta è la percentuale di file attendibili, più è veloce l'esecuzione delle scansioni poiché Norton esclude i file attendibili dalle scansioni.

Norton Insight mostra i file che hanno un elevato utilizzo nella Norton Community e i file validi e nocivi noti nella Rete Norton. File Insight fornisce maggiori dettagli, compresa la firma del file, la data di installazione, l'utilizzo delle risorse e l'origine. Se Norton attribuisce un basso valore di attendibilità a un file che si ritiene sicuro, è possibile, ma non consigliato, impostare Norton in modo che lo ritenga attendibile.

Visualizzazione o cambio del livello di attendibilità Norton dei file utilizzati

- 1 Avviare Norton.
Se viene visualizzata la finestra **My Norton** accanto a **Sicurezza del dispositivo**, fare clic su **Apri**.
- 2 Nella finestra principale di Norton, fare doppio clic su **Sicurezza** e quindi su **Scansioni**.
- 3 Nella finestra **Scansioni**, selezionare **Norton Insight** e quindi fare clic su **Vai**.
- 4 Nella finestra **Norton Insight**, nella scheda **Livello di attendibilità**, selezionare un'opzione dall'elenco a discesa **Mostra** per visualizzare una categoria di file.
È possibile che sia necessario scorrere la finestra per visualizzare tutti i file elencati nell'area dei dettagli.
- 5 Fare clic su un qualsiasi file nell'elenco per visualizzare ulteriori informazioni, come la firma del file o la data di installazione, o per modificare il livello di attendibilità.
È inoltre possibile fare clic su **Controlla un file specifico** e selezionare un file.
- 6 Nella finestra **File Insight** :
 - Nella scheda **Dettagli**, fare clic su **Trova** per trovare la posizione del file sul computer. Se Norton non valuta il file come attendibile, potrebbe essere presente un'opzione per considerarlo attendibile.

- Nella scheda **Origine**, visualizzare le informazioni sull'origine del file.
 - Nella scheda **Attività**, selezionare una voce dal menu a discesa **Mostra** per visualizzare i problemi di prestazioni, compreso l'utilizzo medio delle risorse, della CPU o della memoria.
- 7 Fare clic su **Chiudi**.

Impostazione di Norton per avvisare di problemi di prestazioni

Norton monitora le prestazioni del sistema. Se viene rilevato un incremento di utilizzo delle risorse di sistema da parte di un programma o processo, viene visualizzato un avviso sulle prestazioni.

È possibile utilizzare l'opzione **Avvisi sulle prestazioni** per ricevere *avvisi sulle prestazioni* in caso di aumento dell'utilizzo delle risorse del sistema da parte di un programma o processo.

Impostazione di Norton per avvisare di problemi di prestazioni

- 1 Avviare Norton.

Se viene visualizzata la finestra **My Norton** accanto a **Sicurezza del dispositivo**, fare clic su **Apri**.

- 2 Nella finestra principale di Norton, fare clic su **Impostazioni**.
- 3 Nella finestra **Impostazioni**, fare clic su **Impostazioni di amministrazione**.

4 In **Monitoraggio prestazioni**, nella riga **Avvisi sulle prestazioni**, spostare il selettore su:

Disattivato	Selezionare questa opzione se non si desidera ricevere gli avvisi sulle prestazioni di Norton.
Attivato	Selezionare questa opzione se Norton deve generare un avviso sulle prestazioni quando un programma o un processo supera il limite di soglia per l'utilizzo delle risorse di sistema.
Solo registro	<p>Selezionare questa opzione se Norton deve soltanto monitorare l'utilizzo delle risorse di sistema di ogni programma o processo in esecuzione sul computer.</p> <p>Per impostazione predefinita, l'opzione Avvisi sulle prestazioni è impostata su Solo registro.</p> <p>Quando un programma o un processo supera il limite di soglia per l'utilizzo delle risorse di sistema, Norton registra queste informazioni nella finestra Cronologia sicurezza. È possibile visualizzare le informazioni sugli avvisi per le prestazioni nella categoria Avvisi sulle prestazioni della finestra Cronologia sicurezza.</p>

5 In **Avviso di risorse in esaurimento per:**, effettuare una delle seguenti operazioni:

- Se Norton deve monitorare l'utilizzo della CPU, spostare il selettore **CPU** sulla posizione **Attivato**.
- Se Norton deve monitorare l'utilizzo della memoria, spostare il selettore **Memoria** sulla posizione **Attivato**.
- Se Norton deve monitorare l'utilizzo del disco, spostare il selettore **Disco** sulla posizione **Attivato**.
- Se Norton deve monitorare il conteggio degli handle, spostare il selettore **Handle** sulla posizione **Attivato**.
 Questa opzione è deselezionata per impostazione predefinita.

6 Fare clic su **Applica**, quindi su **Chiudi**.

Configurazione del profilo di soglia per le risorse

Il limite di soglia per le risorse del sistema consente di definire quando Norton deve generare gli *avvisi sulle prestazioni*. Quando un programma specifico supera il limite di soglia dell'utilizzo delle risorse, Norton genera un avviso sulle prestazioni.

Configurazione del profilo di soglia per le risorse

- 1 Avviare Norton.
 Se viene visualizzata la finestra **My Norton** accanto a **Sicurezza del dispositivo**, fare clic su **Apri**.
- 2 Nella finestra principale di Norton, fare clic su **Impostazioni**.
- 3 Nella finestra **Impostazioni**, fare clic su **Impostazioni di amministrazione**.
- 4 In **Monitoraggio delle prestazioni**, nella riga **Profilo soglia risorse per avvisi**, selezionare una delle opzioni.
- 5 Fare clic su **Applica**, quindi su **Chiudi**.

Esecuzione del report di diagnostica di Norton

Il report di diagnostica raccoglie le informazioni sul computer, compresi il sistema operativo, i programmi e l'hardware. È possibile utilizzare il report per trovare e risolvere eventuali problemi. Il Report di diagnostica è un report in tempo reale in cui sono riportate la data e l'ora. Norton non genera automaticamente questo report.

Se Norton rileva problemi nel computer, è possibile utilizzare l'opzione **Correggi** per risolverli. Se necessario, è possibile salvare, inviare tramite e-mail o stampare il report.

Esecuzione del Report di diagnostica

- 1 Avviare Norton.
 Se viene visualizzata la finestra **My Norton** accanto a **Sicurezza del dispositivo**, fare clic su **Apri**.
- 2 Nella finestra principale di Norton, fare doppio clic su **Sicurezza** e quindi su **Scansioni**.
- 3 Nella finestra **Scansioni**, selezionare **Report di diagnostica** e quindi fare clic su **Vai**.

Impostazione di Norton per ottimizzare il tempo di avvio del PC

Quando si avvia il computer, alcuni programmi, identificati come elementi di avvio, vengono eseguiti automaticamente e aumentano il tempo necessario al computer per avviarsi. Gestione avvio di Norton è un supporto efficace per la gestione degli elementi di avvio. Per evitare che un programma venga avviato automaticamente all'accensione del computer, è possibile disattivarlo utilizzando Gestione avvio.

Per ridurre il tempo di avvio del computer e migliorare le prestazioni, è possibile ritardare l'esecuzione di alcuni programmi al momento dell'avvio del computer. Norton posticipa di 5

minuti l'avvio dei programmi con esecuzione ritardata. Ogni successivo programma con esecuzione ritardata viene avviato con un ritardo ulteriore di dieci secondi.

Per ritardare gli elementi di avvio

Per ritardare gli elementi di avvio

- 1 Avviare Norton.
 Se viene visualizzata la finestra **My Norton** accanto a **Sicurezza del dispositivo**, fare clic su **Apri**.
- 2 Nella finestra principale di Norton, fare doppio clic su **Prestazioni** e quindi fare clic su **Gestione avvio**.
- 3 Nella finestra **Gestione avvio**, nella colonna **Ritarda avvio**, selezionare il programma da ritardare.
- 4 Fare clic su **Applica**.
- 5 Fare clic su **Chiudi**.

Per eseguire manualmente gli elementi ritardati

Per eseguire manualmente gli elementi ritardati

- 1 Avviare Norton.
 Se viene visualizzata la finestra **My Norton** accanto a **Sicurezza del dispositivo**, fare clic su **Apri**.
- 2 Nella finestra principale di Norton, fare doppio clic su **Prestazioni** e quindi fare clic su **Gestione avvio**.
- 3 Nella finestra **Gestione avvio**, fare clic su **Esegui ora elementi con ritardo**.
- 4 Attendere che il programma si avvii, quindi, nella finestra **Gestione avvio**, fare clic su **Chiudi**.

Per disattivare elementi di avvio

Per disattivare elementi di avvio

- 1 Avviare Norton.
 Se viene visualizzata la finestra **My Norton** accanto a **Sicurezza del dispositivo**, fare clic su **Apri**.
- 2 Nella finestra principale di Norton, fare doppio clic su **Prestazioni** e quindi fare clic su **Gestione avvio**.
- 3 Nella colonna **On/Off**, deselezionare il programma che non deve essere avviato automaticamente all'avvio del computer.

- 4 Fare clic su **Applica** per salvare le modifiche.
- 5 Fare clic su **Chiudi**.

Per attivare elementi all'avvio

Per attivare elementi all'avvio

- 1 Avviare Norton.
Se viene visualizzata la finestra **My Norton** accanto a **Sicurezza del dispositivo**, fare clic su **Apri**.
- 2 Nella finestra principale di Norton, fare doppio clic su **Prestazioni** e quindi fare clic su **Gestione avvio**.
- 3 Nella colonna **On/Off**, selezionare il programma che deve essere avviato automaticamente all'avvio del computer.
- 4 Fare clic su **Applica** per salvare le modifiche.
- 5 Fare clic su **Chiudi**.

Protezione di file di dati e multimediali

Il capitolo contiene i seguenti argomenti:

- [Attivazione di Backup nel cloud Norton in Windows](#)
- [Introduzione all'utilizzo di Norton Cloud Backup](#)
- [Aggiunta ed esclusione di file e cartelle nei set di backup](#)
- [Visualizzazione o modifica dei tipi di file e delle estensioni di file predefiniti che Norton include nei backup](#)
- [Ripristino di immagini, musica o altri file importanti dai set di Norton Backup](#)
- [Eliminazione di file e set di backup da Backup nel cloud](#)
- [Acquisto di ulteriore spazio di archiviazione cloud](#)

Attivazione di Backup nel cloud Norton in Windows

Nota: Norton Cloud Backup è disponibile solo in Windows.

Se l'abbonamento include Backup nel cloud, si ottiene spazio di archiviazione cloud gratuito come parte del piano di abbonamento. Per verificare se il piano di abbonamento corrente include Backup nel cloud, vedere [Visualizzazione dei dispositivi e dei diritti nell'account](#).

I backup aiutano a proteggere i dati se si è vittima di ransomware o malware o in caso di gravi problemi hardware. Con Backup nel cloud è possibile eseguire il backup dei file dai dispositivi Windows a uno spazio di archiviazione cloud sicuro. Lo spazio di archiviazione cloud sicura è diverso dalla posizione in cui vengono normalmente memorizzati i file sul PC. Nel caso in cui il computer venisse danneggiato o distrutto, i backup non ne risentirebbero poiché vengono

archiviati in un luogo diverso. È possibile ripristinare i file nella loro posizione originale o scaricarli su qualsiasi dispositivo in qualsiasi momento.

Prima di attivare Backup nel cloud, assicurarsi che sul computer Windows sia installata Sicurezza del dispositivo di Norton. Per installare la sicurezza del dispositivo Norton, vedere [Download e installazione di Sicurezza del dispositivo di Norton](#).

Attivazione del backup nel cloud Norton

1 Avviare Norton.

Se viene visualizzata la finestra **My Norton** accanto a **Sicurezza del dispositivo**, fare clic su **Apri**.

2 Nella finestra principale di Norton, fare doppio clic su **Backup**, quindi su **Set di backup**.

3 Nella finestra **Impostazioni di backup**, fare clic sulla scheda **Dove**.

4 In **Archiviazione cloud sicura**, fare clic sul collegamento **Attiva gratis**.

5 Quando viene richiesto di accedere, digitare l'indirizzo e-mail e la password dell'account NortonLifeLock, quindi fare clic su **Accedi**.

Nota: A volte, un'interruzione del servizio di back-end o la manutenzione del server può impedire l'attivazione del backup nel cloud. In questo caso, provare ad attivare dopo un po' di tempo. Per identificare se è in corso un'interruzione del servizio, controllare la pagina [Stato del servizio Norton](#).

Dopo aver attivato il backup nel cloud è possibile creare il set di backup e iniziare a eseguire il backup dei file nell'archiviazione cloud sicura. Per ulteriori informazioni, vedere [Introduzione all'utilizzo di Norton Cloud Backup](#).

Nota: Lo spazio di archiviazione cloud varia in base ai diversi piani di abbonamento.

Introduzione all'utilizzo di Norton Cloud Backup

Cloud Backup archivia e protegge file e documenti importanti come misura preventiva alle perdite di dati dovute a guasti dell'unità disco rigido, furto di dispositivi e persino ransomware.

Nota: Norton Cloud Backup è disponibile solo in Windows.

Prima di eseguire Norton Cloud Backup, creare un set di backup che specifica i file di cui si desidera eseguire il backup. È inoltre possibile specificare dove si desidera eseguire il backup dei file e quando si desidera eseguire il backup. È possibile eseguire il backup dei file nel cloud utilizzando Norton Cloud Backup oppure nelle proprie unità esterne.

Nota: La prima volta che si esegue un backup, Norton potrebbe richiedere un certo tempo per esaminare e copiare tutti i file del computer. Se la connessione a Internet è lenta, il processo potrebbe richiedere più tempo.

Norton non esegue automaticamente il backup dei file se la destinazione è Backup locale. Il backup nei dispositivi di archiviazione locali richiede l'intervento dell'utente.

Crea un set di backup

- 1 Avviare Norton.
 Se viene visualizzata la finestra **My Norton** accanto a **Sicurezza del dispositivo**, fare clic su **Apri**.
- 2 Nella finestra principale di Norton, fare doppio clic su **Backup**, quindi su **Set di backup**.
- 3 Nella finestra **Impostazioni di backup**, fare clic su **Crea nuovo set**.
- 4 Nella finestra visualizzata, digitare un nome per il set di backup, quindi fare clic su **OK**.
- 5 Nella scheda **Che cosa**, sotto **Tipi di file**, attivare una o più categorie di file di cui si desidera eseguire il backup.
- 6 Nella scheda **Dove**, nella colonna **Destinazione**, selezionare **Archiviazione cloud sicura**.
 Se il backup nel cloud non è stato attivato, fare clic sul collegamento **Attiva gratis** e seguire le istruzioni.
- 7 Nella scheda **Quando**, utilizzare l'elenco **Pianifica** per selezionare la pianificazione di backup più adatta alle proprie esigenze.
- 8 Fare clic su **Salva impostazioni**.

Esecuzione di Norton Cloud Backup

Nota: Norton potrebbe chiedere di inserire le credenziali dell'account per effettuare l'autenticazione quando si esegue il backup per la prima volta.

- 1 Avviare Norton.
 Se viene visualizzata la finestra **My Norton** accanto a **Sicurezza del dispositivo**, fare clic su **Apri**.
- 2 Nella finestra principale di Norton, fare doppio clic su **Backup**, quindi su **Esegui backup**.

- 3 Nella finestra **Esegui backup**, seguire le istruzioni visualizzate.
- 4 Fare clic su **Chiudi**.

Nota: Se il backup non viene completato, Norton suggerisce le possibili cause, come spazio di archiviazione insufficiente e limitazioni di velocità. Durante l'esecuzione di un backup, verificare sempre di essere connessi a Internet e che i dispositivi di archiviazione siano collegati e accesi.

Aggiunta ed esclusione di file e cartelle nei set di backup

Norton consente di eseguire il backup di diversi tipi di file, come immagini, musica e file video, nei set di backup. È possibile specificare file e cartelle che contengono tipi di file normalmente inclusi nei set di backup ed escluderli dai backup.

È inoltre possibile aggiungere o rimuovere le estensioni dei file che normalmente fanno parte dei tipi di file predefiniti. Per ulteriori informazioni, Vedere "[Visualizzazione o modifica dei tipi di file e delle estensioni di file predefiniti che Norton include nei backup](#)" a pagina 106.

Aggiunta ed esclusione di file e cartelle nei set di backup

- 1 Avviare Norton.
Se viene visualizzata la finestra **My Norton** accanto a **Sicurezza del dispositivo**, fare clic su **Apri**.
- 2 Nella finestra principale di Norton, fare doppio clic su **Backup**, quindi su **Set di backup**.
- 3 Nella finestra **Impostazioni backup**, selezionare il set di backup che si desidera configurare nell'elenco a discesa **Set di backup**.
- 4 Nella scheda **Che cosa**, fare clic su **Aggiungi o escludi file e cartelle**.
- 5 Nella finestra visualizzata, effettuare le seguenti operazioni:
 - Per aggiungere un file al set di backup, fare clic su **Includi file** e selezionare il file che si desidera aggiungere.
 - Per aggiungere una cartella al set di backup, fare clic su **Includi cartella** e selezionare la cartella che si desidera aggiungere.
 - Per rimuovere un file dal set di backup, fare clic su **Escludi file** e selezionare il file che si desidera rimuovere.

- Per rimuovere una cartella dal set di backup, fare clic su **Escludi cartella** e selezionare la cartella che si desidera rimuovere.

6 Nella finestra **Impostazioni di backup**, fare clic su **Salva impostazioni**.

Nota: È anche possibile fare clic con il tasto destro del mouse su un file o una cartella e selezionare **Norton Security > Aggiungi a backup/Escludi da backup** nel menu di scelta rapida.

Le opzioni **Aggiungi a backup** e **Escludi da backup** nel menu di scelta rapida vengono attivate solo dopo la configurazione del backup e la chiusura delle finestre **Impostazioni di backup** e **Ripristina file**.

Visualizzazione o modifica dei tipi di file e delle estensioni di file predefiniti che Norton include nei backup

Per impostazione predefinita, prima di eseguire un backup, Norton Backup cerca i file che appartengono a determinati tipi di file, come immagini, musica e video. I tipi di file predefiniti assicurano che venga eseguito automaticamente il backup dei dati che la maggior parte degli utenti considera importanti dopo che hanno creato un set di backup ed eseguito il backup. Se si desidera includere o escludere determinati dati dai backup è possibile modificare i tipi di file e le estensioni predefiniti inclusi in ciascun tipo di file.

Visualizzazione o modifica dei tipi di file e delle estensioni di file predefiniti inclusi nei backup

1 Avviare Norton.

Se viene visualizzata la finestra **My Norton** accanto a **Sicurezza del dispositivo**, fare clic su **Apri**.

2 Nella finestra principale di Norton, fare doppio clic su **Backup**, quindi su **Set di backup**.

3 Nella finestra **Impostazioni backup**, selezionare il set di backup che si desidera configurare nell'elenco a discesa **Set di backup**.

4 Nella scheda **Che cosa**, selezionare **Modifica tipo di file** per modificare le estensioni incluse nei tipi di file per immagini, musica, video e altri tipi di file.

5 In **Tipi di file**, fare clic su **Configura** accanto a un tipo di file.

6 Nella finestra visualizzata, effettuare le seguenti operazioni e fare clic su **Salva**.

- Per rimuovere un'estensione di file, selezionarla nell'elenco e fare clic su **Rimuovi**.

- Fare clic su **Aggiungi nuovo** per aggiungere ulteriori estensioni all'elenco.
- 7 Nella finestra **Impostazioni di backup**, fare clic su **Salva impostazioni**.

Ripristino di immagini, musica o altri file importanti dai set di Norton Backup

È possibile ripristinare facilmente i dati di Norton Backup quando si è vittima di ransomware o di altro malware o in caso di gravi problemi hardware. È possibile scegliere di ripristinare interi set di backup o file specifici in un set di backup. È inoltre possibile determinare dove ripristinare i file di backup.

Nota: Il ripristino avviene in base al set di backup configurato. Se si esegue il ripristino su un nuovo dispositivo, Norton non ripristina i file con la struttura di cartelle del vecchio dispositivo.

Ripristino di file o di interi set di backup di Norton Backup

- 1 Avviare Norton.
Se viene visualizzata la finestra **My Norton** accanto a **Sicurezza del dispositivo**, fare clic su **Apri**.
- 2 Nella finestra principale di Norton, fare doppio clic su **Backup**, quindi su **Ripristina file**.
- 3 Nella finestra **Ripristina file**, in **Ripristina da**, fare clic su **Visualizza tutto**.
Fare clic su un set di backup e fare clic su **OK**.
- 4 Nella finestra **Ripristina file**, in **File**, fare clic su **Cerca file o cartelle**.
Selezionare i file che si desidera ripristinare e fare clic su **OK**.
- 5 Nella finestra **Ripristina file**, in **Ripristina in**, fare clic su **Percorso originale**.
Se non si desidera ripristinare i file nel percorso originale, fare clic su **Cambia** e seguire le istruzioni visualizzate.
- 6 Fare clic su **Ripristina file**, quindi su **Chiudi**.

Download di file da Backup nel cloud

- 1 Accedere a <https://my.Norton.com>.
- 2 Fare clic su **Accedi**.
- 3 Digitare l'indirizzo e-mail e la password dell'account NortonLifeLock, quindi fare clic su **Accedi**.
- 4 Nella pagina **My Norton**, in **Backup nel cloud**, fare clic su **Visualizza set di backup**.
- 5 Selezionare il set di backup contenente il file che si desidera scaricare.

- 6 Navigare al file che si desidera scaricare.
Se si conosce il nome del file, è possibile utilizzare la funzionalità di ricerca per cercarlo.
Utilizzare l'opzione **Filtra** per escludere le immagini e i documenti.
- 7 Spostare il puntatore del mouse sul nome del file e fare clic su **Download**.

Eliminazione di file e set di backup da Backup nel cloud

È possibile eliminare un set di backup se non è più necessario. Se è disponibile soltanto un set di backup, non è possibile eliminarlo. Tuttavia, è necessario creare un nuovo set di backup prima di eliminare il set precedente.

Nota: A volte, un'interruzione del servizio di back-end o la manutenzione del server può impedire l'eliminazione dei dati di backup. In questo caso, provare ad eliminarli dopo un po' di tempo. Per identificare se è in corso un'interruzione del servizio, controllare la pagina [Stato del servizio Norton](#).

Quando un set di backup viene eliminato, i dettagli del backup dei file inclusi nel set vengono modificati. Ad esempio, le icone sovrapposte e la scheda **Backup**, nelle proprietà del file, non vengono più visualizzate.

L'eliminazione dei set di backup è particolarmente utile se si desidera liberare spazio su Archiviazione cloud sicura.

Nota: Per eliminare un set di backup dal backup nel cloud è necessario impostare l'opzione **Limite utilizzo rete** nella finestra **Impostazioni firewall** su **Nessun limite**.

Per ulteriori informazioni, Vedere "[Definizione dell'utilizzo di Internet per Norton](#)" a pagina 70.

Per eliminare un set di backup

- 1 Avviare Norton.
Se viene visualizzata la finestra **My Norton** accanto a **Sicurezza del dispositivo**, fare clic su **Apri**.
- 2 Nella finestra principale di Norton, fare doppio clic su **Backup**, quindi su **Set di backup**.
- 3 Nella finestra **Impostazioni di backup**, selezionare il set di backup che si desidera eliminare nell'elenco a discesa **Set di backup**.
- 4 Fare clic su **Elimina**.
- 5 Nella finestra **Elimina set di backup**, effettuare una delle operazioni seguenti:

- Per eliminare il set di backup corrente, selezionare **Elimina set di backup**.
- Per eliminare il set di backup corrente e cancellare i file già sottoposti a backup, selezionare **Elimina i set e i file di backup**.

6 Fare clic su **Sì**.

Eliminazione di set di backup dall'account

- 1 [Accedere](#) a Norton.
- 2 Nella pagina **My Norton**, fare clic su **Backup cloud**.
Vengono visualizzati i set di backup esistenti in uso.
- 3 Per eliminare un set di backup, fare clic sull'icona del cestino relativa al set di backup che si desidera eliminare.
- 4 Nella finestra di conferma **Elimina set di backup**, fare clic su **Elimina**.
Fare clic su **Annulla** per visualizzare la pagina dei backup senza eliminare il set di backup.

Acquisto di ulteriore spazio di archiviazione cloud

L'abbonamento comprende l'assegnazione di uno spazio di archiviazione cloud sicura. Quando esegue un backup nel cloud, il prodotto Norton calcola lo spazio necessario. Se lo spazio di archiviazione cloud non è sufficiente, il prodotto Norton invia un messaggio che segnala tale problema insieme all'opzione per l'acquisto di ulteriore spazio.

È possibile acquistare ulteriore spazio di archiviazione cloud ancora prima che il prodotto Norton segnali che lo spazio a disposizione è in esaurimento. È possibile acquistare spazio aggiuntivo in qualsiasi momento.

Nota: Per i piani di Norton 360 non è disponibile la possibilità di acquistare ulteriore spazio di archiviazione online. Per i piani di Norton 360 è necessario eseguire l'upgrade al piano di livello immediatamente superiore. Per maggiori dettagli, contattare il [Servizio di supporto clienti](#).

Per acquistare ulteriore spazio di archiviazione cloud è necessaria una connessione Internet.

NortonLifeLock fornisce 25 GB di spazio di archiviazione cloud per ogni chiave prodotto Norton. Lo spazio di archiviazione cloud allocato a un account Norton può essere condiviso fra più computer. Ad esempio, nel caso in cui si disponga di due computer in cui è installato il prodotto Norton e registrati con lo stesso account NortonLifeLock, è possibile condividere tale spazio fra i due computer. Il primo computer utilizza 10 GB di spazio di archiviazione cloud. Quando si attiva l'archiviazione cloud per il secondo computer utilizzando lo stesso account Norton, questo computer può utilizzare i rimanenti 15 GB di spazio.

Nota: Lo spazio di archiviazione cloud varia in base ai diversi piani di abbonamento.

Per acquistare ulteriore spazio di archiviazione cloud durante la procedura di backup

- 1 Quando Norton segnala la necessità di ulteriore spazio di archiviazione cloud, fare clic su **Acquista altro spazio di archiviazione**.

Viene visualizzata una pagina protetta in cui è possibile acquistare ulteriore spazio di archiviazione cloud.

Nota: L'opzione **Acquista altro spazio di archiviazione** potrebbe non essere disponibile per tutti i prodotti Norton.

- 2 Seguire le istruzioni su schermo.

Per acquistare ulteriore spazio di archiviazione cloud in un altro momento

- 1 Avviare Norton.

Se viene visualizzata la finestra **My Norton** accanto a **Sicurezza del dispositivo**, fare clic su **Apri**.

- 2 Nella finestra principale di Norton, fare doppio clic su **Backup**, quindi su **Più spazio di archiviazione**.

Viene visualizzata una pagina protetta in cui è possibile acquistare ulteriore spazio di archiviazione cloud.

- 3 Seguire le istruzioni su schermo.

Personalizzazione delle impostazioni

Il capitolo contiene i seguenti argomenti:

- [Configurazione delle impostazioni proxy di rete](#)
- [Configurazione di Norton per ottimizzare la batteria](#)
- [Impostazione di Norton per gestire in remoto i dispositivi protetti](#)
- [Protezione delle impostazioni di sicurezza del dispositivo Norton da accessi non autorizzati](#)
- [Impostazione di un tasto di scelta rapida per cercare informazioni nell'app per la sicurezza dei dispositivi Norton](#)

Configurazione delle impostazioni proxy di rete

Quando si utilizza un server proxy per la connessione a Internet, è necessario specificarne i dettagli. Nella finestra **Impostazioni proxy di rete** è possibile immettere le impostazioni relative alla configurazione automatica, al proxy e all'autenticazione del server proxy. Le impostazioni proxy di rete consentono la connessione a Internet mentre si eseguono attività come l'attivazione del servizio o l'accesso alle opzioni di supporto.

Configurazione delle impostazioni proxy di rete

- 1 Avviare Norton.
Se viene visualizzata la finestra **My Norton** accanto a **Sicurezza del dispositivo**, fare clic su **Apri**.
- 2 Nella finestra principale di Norton, fare clic su **Impostazioni**.
- 3 Nella finestra **Impostazioni**, fare clic su **Impostazioni di amministrazione**.
- 4 Nella riga **Impostazioni proxy di rete**, fare clic su **Configura**.

- 5 Nella finestra **Impostazioni proxy di rete**, effettuare una delle seguenti operazioni:
 - Per rilevare automaticamente le impostazioni di connessione di rete con il browser, in **Configurazione automatica**, selezionare **Rileva automaticamente impostazioni**.
 - Se il server proxy richiede un URL di configurazione automatica, in **Configurazione automatica**, selezionare **Utilizza script di configurazione automatica**. Digitare l'URL del file PAC nella casella **URL**.
 - Se la rete utilizza un server proxy, in **Impostazioni proxy**, selezionare **Utilizza un server proxy per le connessioni HTTP**. Nella casella **Indirizzo**, inserire l'indirizzo URL o IP del server proxy e nella casella **Porta** il numero di porta del server proxy. È possibile specificare un valore compreso tra 1 e 65535.
 - Se il server proxy richiede un nome utente e una password, in **Autenticazione**, selezionare **È necessaria l'autenticazione per la connessione attraverso il firewall o il server proxy**. Digitare il nome utente nella casella **Nome utente** e la password nella casella **Password**.
- 6 Nella finestra **Impostazioni proxy di rete**, fare clic su **Applica**.

Configurazione di Norton per ottimizzare la batteria

Quando il computer funziona con alimentazione a batteria, i programmi software attivi dovrebbero utilizzare le risorse al minimo. Questo consente al computer di massimizzare la durata della batteria e aumentare l'efficienza energetica. È possibile configurare un profilo di soglia ridotto per l'uso della batteria. Quando un programma o processo supera il limite di soglia ridotto, Norton genera un avviso sulle prestazioni. È possibile scegliere di chiudere il programma o il processo manualmente per ridurre l'uso delle risorse. Se l'opzione **Usa profilo risorse ridotte con batteria** è attivata nella finestra **Impostazioni di amministrazione**, Norton imposta automaticamente il profilo di soglia basso quando il computer funziona con alimentazione a batteria. Questa opzione è attivata per impostazione predefinita.

NortonLifeLock consiglia di mantenere attiva l'opzione **Usa profilo risorse ridotte con batteria**.

Per attivare o disattivare l'opzione Usa profilo risorse ridotte con batteria

- 1 Avviare Norton.

Se viene visualizzata la finestra **My Norton** accanto a **Sicurezza del dispositivo**, fare clic su **Apri**.
- 2 Nella finestra principale di Norton, fare clic su **Impostazioni**.
- 3 Nella finestra **Impostazioni**, fare clic su **Impostazioni di amministrazione**.
- 4 In **Monitoraggio delle prestazioni**, nella riga **Usa profilo risorse ridotte con batteria**, spostare il dispositivo di **attivazione/disattivazione** su **Disattivato** o **Attivato**.
- 5 Fare clic su **Applica**, quindi su **Chiudi**.

Impostazione di Norton per gestire in remoto i dispositivi protetti

Gestione remota di Norton invia lo stato dell'integrità del dispositivo e altre informazioni all'app Norton Studio per Windows. È possibile utilizzare questa app per visualizzare, gestire ed esplorare i prodotti Norton e risolvere alcuni problemi di protezione del dispositivo in remoto. Per impostazione predefinita, la Gestione remota è disattivata.

Attivazione di Gestione remota

- 1 Avviare Norton.
Se viene visualizzata la finestra **My Norton** accanto a **Sicurezza del dispositivo**, fare clic su **Apri**.
- 2 Nella finestra principale del prodotto Norton, fare clic su **Impostazioni**.
- 3 Nella finestra **Impostazioni**, fare clic su **Impostazioni di amministrazione**.
- 4 Nella riga **Gestione remota**, spostare il dispositivo di attivazione/disattivazione in posizione **Attivato**.
- 5 Fare clic su **Applica**, quindi su **Chiudi**.

Protezione delle impostazioni di sicurezza del dispositivo Norton da accessi non autorizzati

Per evitare modifiche non autorizzate alle impostazioni di sicurezza Norton del dispositivo, attivare **Protezione con password delle impostazioni** e **Protezione Norton dalle alterazioni**.

- **Protezione con password delle impostazioni** consente di impostare una password per visualizzare o modificare le impostazioni di sicurezza del dispositivo.
- **Protezione Norton dalle alterazioni** controlla se le impostazioni sono state modificate da app sconosciute o sospette.

Attivazione e disattivazione di Protezione con password delle impostazioni e Protezione Norton dalle alterazioni

- 1 Avviare Norton.
Se viene visualizzata la finestra **My Norton** accanto a **Sicurezza del dispositivo**, fare clic su **Apri**.
- 2 Nella finestra principale del prodotto Norton, fare clic su **Impostazioni**.
- 3 Nella finestra **Impostazioni**, fare clic su **Impostazioni di amministrazione**.
- 4 In **Sicurezza prodotto** :

Impostazione di un tasto di scelta rapida per cercare informazioni nell'app per la sicurezza dei dispositivi Norton

- Nella riga **Protezione con password delle impostazioni**, spostare il dispositivo di attivazione/disattivazione in posizione **Attivato** o **Disattivato**.
 - Nella riga **Protezione Norton dalle alterazioni**, spostare il dispositivo di attivazione/disattivazione in posizione **Attivato** o **Disattivato**.
Se viene richiesto, selezionare il periodo di tempo per il quale si desidera che la funzionalità sia disattivata e fare clic su **OK**.
- 5 Fare clic su **Applica**.
 - 6 Se viene visualizzata la finestra **Imposta password**, digitare una password e confermarla. È necessario impostare una password ogni volta che si disattiva e attiva questa funzionalità.
 - 7 Fare clic su **OK**.
 - 8 Nella finestra **Impostazioni**, fare clic su **Chiudi**.

Reimpostazione della password persa o dimenticata per Protezione con password delle impostazioni Norton

Per accedere alle impostazioni e impostare una nuova password è necessario reinstallare Norton.

Impostazione di un tasto di scelta rapida per cercare informazioni nell'app per la sicurezza dei dispositivi Norton

Con l'icona di ricerca dell'app Sicurezza del dispositivo di Norton si possono trovare funzionalità e informazioni sul supporto Norton oltre che argomenti generali online. È possibile utilizzare il tasto di scelta rapida predefinito **Ctrl + F** per avviare la ricerca più rapidamente o impostare una scorciatoia.

Impostazione di un tasto di scelta rapida

- 1 Avviare Norton.
Se viene visualizzata la finestra **My Norton** accanto a **Sicurezza del dispositivo**, fare clic su **Apri**.
- 2 Nella finestra principale del prodotto Norton, fare clic su **Impostazioni**.
- 3 Nella finestra **Impostazioni**, fare clic su **Impostazioni di amministrazione**.
- 4 Nella riga **Tasto di scelta rapida per avvio ricerca**, spostare il cursore su **Attivato**.
- 5 Fare clic sulla freccia e scegliere un tasto da assegnare per la ricerca all'interno del prodotto.
- 6 Eseguire una delle seguenti operazioni:

Impostazione di un tasto di scelta rapida per cercare informazioni nell'app per la sicurezza dei dispositivi Norton

- Affinché i tasti di scelta rapida funzionino solo quando il prodotto Norton è nella finestra attiva, **deselezionare** l'opzione **Globale**.
 - Affinché i tasti di scelta rapida funzionino anche quando il prodotto Norton **non** è nella finestra attiva, **selezionare** l'opzione **Globale**.
- 7** Fare clic su **Applica**, quindi su **Chiudi**.

Ricerca di ulteriori soluzioni

Il capitolo contiene i seguenti argomenti:

- [Dove trovare il numero di versione del prodotto](#)
- [Upgrade del prodotto Norton](#)
- [Disinstallazione di Sicurezza del dispositivo di Norton in Windows](#)

Dove trovare il numero di versione del prodotto

Per eseguire l'upgrade del prodotto Norton o per contattare il supporto clienti per assistenza, è necessario conoscere il numero di versione completo del prodotto Norton installato sul computer. In questo modo è più facile ottenere l'esatta soluzione ai propri problemi.

Dove trovare il numero di versione del prodotto

- 1 Avviare Norton.

Se viene visualizzata la finestra **My Norton** accanto a **Sicurezza del dispositivo**, fare clic su **Apri**.

- 2 Nella finestra principale di Norton, fare clic su **Guida**.

- 3 Nella finestra **Guida in linea**, in **Informazioni generali**, fare clic su **Informazioni**.

Upgrade del prodotto Norton

Se si dispone di un abbonamento attivo, è possibile eseguire gratuitamente l'upgrade del prodotto Norton corrente.

Per verificare se è disponibile una nuova versione, nella finestra principale del prodotto Norton, fare clic su **Guida > Controllo nuova versione**. Se è disponibile una nuova versione, seguire le istruzioni su schermo per scaricare il nuovo prodotto. NortonLifeLock consiglia di installare

l'ultima versione del prodotto, in quanto contiene nuove caratteristiche per una migliore protezione contro le minacce per la sicurezza.

Al termine del download, il prodotto Norton chiede all'utente se desidera avviare immediatamente l'installazione. Assicurarsi di avere salvato tutti i dati importanti come le immagini e i dati finanziari prima di procedere all'installazione della nuova versione del prodotto.

Al termine dell'upgrade, lo stato dell'abbonamento rimane identico a quello della versione precedente del prodotto. Ad esempio, se rimangono 200 giorni di abbonamento con la versione corrente e si esegue l'upgrade del prodotto all'ultima versione, lo stato dell'abbonamento del prodotto aggiornato rimarrà di 200 giorni.

Nota: Il processo di upgrade potrebbe non funzionare se il browser non è compatibile con i server Norton. I browser supportati sono: Internet Explorer 11, Chrome 30, Firefox 27, Safari 7 e Opera 17 e versioni successive.

L'upgrade del prodotto è diverso dagli aggiornamenti di protezione elaborati da LiveUpdate. Le principali differenze sono le seguenti:

- L'upgrade del prodotto consente di scaricare e installare una nuova versione del prodotto completo.
- Gli aggiornamenti della protezione sono file che consentono di mantenere aggiornato il prodotto Norton con le tecnologie di protezione più recenti.

Anche se si dispone dell'ultima versione, occorre assicurarsi sempre di avere installato tutti gli aggiornamenti di protezione più recenti. LiveUpdate rende automatico il processo di reperimento e installazione degli aggiornamenti di protezione. È possibile eseguire **LiveUpdate** o attivare **LiveUpdate automatico** per ottenere gli aggiornamenti più recenti.

Disinstallazione di Sicurezza del dispositivo di Norton in Windows

Disinstallazione di Sicurezza del dispositivo di Norton da Windows

- 1 Premere i tasti **Windows + R** per aprire la finestra di dialogo Esegui.
- 2 Digitare `appwiz.cpl` e premere **Invio**.
- 3 Nell'elenco dei programmi installati, selezionare il prodotto Norton, quindi fare clic su **Disinstalla/Cambia**.
- 4 Seguire le istruzioni su schermo.

Il prodotto Norton non è completamente disinstallato fino al riavvio del computer.