

Norton™ AntiVirus

Manual del producto



Manual del producto Norton™ AntiVirus

El software que se describe en este manual se suministra conforme a un acuerdo de licencia y se debe utilizar exclusivamente de acuerdo con los términos del acuerdo.

Versión 22.21.3 de la documentación

Copyright © 2021 NortonLifeLock Inc. Todos los derechos reservados.

NortonLifeLock, el logo de NortonLifeLock, el logo de la marca de comprobación, Norton, el logo de Norton Secured, LifeLock y el logo de LockMan son marcas comerciales o marcas comerciales registradas de NortonLifeLock Inc. o de sus filiales en los Estados Unidos y en otros países. Otros nombres pueden ser marcas comerciales de sus respectivos propietarios.

El producto descrito en este documento se distribuye con licencias que limitan el uso, la copia, la distribución y la ingeniería inversa o descompilación. No se permite la reproducción de este documento de ninguna forma y por ningún medio sin autorización previa por escrito de NortonLifeLock Inc. o sus emisores de licencias, de haberlos.

LA DOCUMENTACIÓN SE PROPORCIONA "TAL CUAL", Y SE RENUNCIA A TODAS LAS CONDICIONES, REPRESENTACIONES Y GARANTÍAS, IMPLÍCITAS O EXPRESAS, INCLUIDA CUALQUIER GARANTÍA DE COMERCIABILIDAD, IDONEIDAD PARA UN FIN DETERMINADO O NO VIOLACIÓN DE DERECHOS, EXCEPTO EN CASO DE QUE LAS LIMITACIONES SE DECLAREN NO VÁLIDAS LEGALMENTE. NORTONLIFELOCK INC. NO SERÁ RESPONSABLE DE NINGÚN DAÑO INCIDENTAL O CONSECUENTE RELACIONADO CON LA ENTREGA, EL RENDIMIENTO O EL USO DE ESTA DOCUMENTACIÓN. LA INFORMACIÓN QUE ESTE DOCUMENTO CONTIENE ESTÁ SUJETA A MODIFICACIONES SIN PREVIO AVISO.

El Software y la Documentación otorgados bajo licencia se consideran "software informático comercial" según la definición que se recoge en el artículo 12.212 de las Normas Federales de Adquisición (FAR) y están sujetos a derechos restringidos según la definición que se recoge en la sección 52.227-19 "Software informático comercial: Derechos restringidos" de las FAR y en el artículo 227.7202 del Suplemento a las FAR del Departamento de Defensa (DFARS), "Derechos del software informático comercial o de la documentación de software informático comercial", según corresponda, y a cualquier regulación posterior, ya sea proporcionado por NortonLifeLock en las instalaciones o mediante servicios alojados. Cualquier uso, modificación, edición de reproducción, ejecución, muestra o divulgación del Software y la Documentación otorgados bajo licencia por parte del gobierno de los Estados Unidos debe realizarse exclusivamente conforme a los términos de este Acuerdo.

NortonLifeLock Inc.
60 East Rio Salado Parkway,
Suite 1000,
Tempe, AZ 85281

<https://www.nortonlifelock.com>

Contenido

Capítulo 1	Bienvenido a Norton	6
	Requisitos del sistema para Norton AntiVirus	6
Capítulo 2	Descargar e instalar Norton	8
	Descargar e instalar Norton	8
	Instalar Norton en dispositivos adicionales	10
	Transferir el producto Norton a un nuevo dispositivo	12
	Solución de problemas en Norton Bootable Recovery Tool	13
Capítulo 3	Comprender las amenazas y responder ante ellas	16
	Qué hacer cuando el dispositivo está en riesgo	16
	Mantenga la seguridad de su dispositivo Norton actualizada	17
	Cómo ver o reparar un riesgo para la seguridad del dispositivo detectado por Norton	19
Capítulo 4	Administre su seguridad	21
	Visualización de las actividades del sistema	21
	Vista del informe de actividades	22
	Acciones sobre riesgos o amenazas en cuarentena	22
Capítulo 5	Analice su equipo	26
	Cómo ejecutar un análisis de Norton para comprobar si hay amenazas en su PC	27
	Creación de sus propios análisis personalizados de Norton	30
	Programación de análisis de Norton	31
	Cómo personalizar la configuración de Protección en tiempo real	32
	Ver las amenazas en tiempo real detectadas por Norton SONAR	34
	Exclusión de archivos y carpetas de análisis de Norton Auto-Protect, SONAR e Inteligencia sobre descargas	35
	Exclusión de archivos con firmas de bajo riesgo de los análisis de Norton	36
	Borrar Id. de archivos excluidos durante los análisis	37

	Activación o desactivación de las tareas automáticas	37
	Ejecución de tareas personalizadas	38
	Programación de los análisis de seguridad y rendimiento	39
	Configuración de Protector de datos para bloquear procesos maliciosos que afectan a su equipo	40
	Configure Norton para que elimine los scripts que se puedan vulnerar en intentos de phishing	43
	Más información sobre Control de scripts de Norton	46
Capítulo 6	Proteger la seguridad en Internet	49
	Activación de la Protección del navegador	49
	Obtenga más información sobre la lista de exclusión de Prevención de intrusiones	50
	Configure Norton para supervisar aplicaciones e impedir que sitios web maliciosos accedan a su equipo	51
	Desactivación o activación de AutoBlock	53
	Desbloqueo de equipos bloqueado por Norton AutoBlock	54
	Añadición de un dispositivo a Confianza de dispositivos	55
	Desactivación o activación de Inteligencia sobre descargas	56
	Desactivación o activación del filtrado de spam	57
	Definir el uso de Internet para Norton	58
	Desactivación o activación del Límite de uso de red	59
	Obtenga más información sobre Seguridad Wi-Fi	60
	Protección de la información bancaria con Norton Safe Web	60
Capítulo 7	Proteger los datos confidenciales	62
	Agregar o instalar las extensiones del navegador de Norton en su navegador	62
	Activación o desactivación de Norton Safe Web	67
	Busque y navegue en la Web de forma segura utilizando Norton Safe Search	70
	Diagnóstico Insight para estafas	72
	Antiphishing	72
	Acceso a Norton Password Manager	72
	Activación o desactivación de Norton Password Manager	74
	Crear el depósito en la nube de Norton Password Manager	75
	Eliminar el depósito de Norton Password Manager	76
	Exportar los datos de Norton Password Manager	77
	Importar los datos de Norton Password Manager	79
	Habilitación o deshabilitación de la barra de herramientas de Norton Security	80

Capítulo 8	Mantener el equipo optimizado	81
	Uso de Norton para optimizar y mejorar el rendimiento del equipo	81
	Cómo ver o cambiar el nivel de confianza de Norton de los archivos que usa	85
	Configuración de Norton para recibir alertas sobre problemas de rendimiento	86
	Ejecución de un informe de diagnóstico de Norton	88
	Configure Norton para maximizar el tiempo de inicio del equipo	88
Capítulo 9	Personalizar la configuración	91
	Cómo establecer la Configuración del proxy de red	91
	Configuración de Norton para administrar sus dispositivos protegidos de forma remota	92
	Protección de la configuración de seguridad de dispositivos Norton contra el acceso no autorizado	93
	Configuración de Norton para un mejor uso de la batería	94
	Configuración de una tecla de acceso directo para buscar información en la seguridad del dispositivo Norton	94
Capítulo 10	Buscar soluciones relacionadas	96
	Búsqueda del número de versión del producto	96
	Actualización del producto Norton	96
	Desinstalación de Seguridad del dispositivo de Norton en Windows	97

Bienvenido a Norton

En este capítulo se incluyen los temas siguientes:

- [Requisitos del sistema para Norton AntiVirus](#)

Requisitos del sistema para Norton AntiVirus

Para instalar Norton AntiVirus en su equipo PC, Mac®, sus smartphones o sus tablets, asegúrese de cumplir los requisitos del sistema mínimos.

Norton AntiVirus Premium protege hasta 10 dispositivos e incluye copia de seguridad protegida únicamente para equipos PC. No incluye copia de seguridad protegida para Mac OS X.

Windows

◆ **Sistemas operativos**

- Microsoft Windows® 10 (todas las versiones)
- Microsoft Windows® 10 en modo S (32 bits o 64 bits o ARM32), versión 1803 y superior
- Microsoft Windows® 8.1 o posterior (de 32 y 64 bits)
- Microsoft Windows 8® y Windows® 8 Pro (32 bits y 64 bits)
- Microsoft Windows® 7 (32 bits y 64 bits) con Service Pack 1 o una versión posterior

Hardware

■ **Procesador**

Para Windows 10/8/7: 1 GHz

■ **RAM**

Para Windows 10: 2 GB (Recovery Tool necesita un mínimo de 512 MB de RAM)

Para Windows 8/7: 1 GB (32 bits) (Recovery Tool necesita un mínimo de 512 MB de RAM)

- **Espacio en el disco duro**

300 MB de espacio disponible en el disco duro

Compatibilidad de navegadores con Protección contra vulnerabilidades

Los siguientes navegadores son compatibles con Protección de vulnerabilidades.

- Microsoft Internet Explorer® 8.0 o posterior (de 32 bits y 64 bits)^{1,2}
- Mozilla Firefox® (de 32 bits y 64 bits)²
- Google Chrome™ (de 32 bits y 64 bits)²

Compatibilidad del navegador con Protección antiphishing, Safe Search y Administración de contraseñas

Se admiten los siguientes navegadores para las funciones Protección antiphishing, Safe Search y Administración de contraseñas.

- Microsoft Internet Explorer® 8.0 o posterior (de 32 bits y 64 bits)^{1,2}
- Microsoft Edge® (32 bits y 64 bits)^{1, 2}
- Mozilla Firefox® (de 32 bits y 64 bits)²
- Google Chrome™ (de 32 bits y 64 bits)²

Nota: La función **Safe Search** no está disponible en el navegador Microsoft Edge.

Clientes de correo electrónico

Norton admite análisis de correo electrónico para todos los clientes de correo electrónico compatibles con POP3.

Compatibilidad con AntiSpam

Los siguientes clientes de correo electrónico son compatibles con AntiSpam:

- Microsoft Outlook 2003 y posterior

¹ Algunas funciones de protección no están disponibles en Microsoft Internet Explorer 10.0 o posterior.

² A medida que NortonLifeLock lo pone a disposición dentro del período de servicio.

Descargar e instalar Norton

En este capítulo se incluyen los temas siguientes:

- [Descargar e instalar Norton](#)
- [Instalar Norton en dispositivos adicionales](#)
- [Transferir el producto Norton a un nuevo dispositivo](#)
- [Solución de problemas en Norton Bootable Recovery Tool](#)

Descargar e instalar Norton

Proteger sus dispositivos y administrar su producto Norton es tan sencillo como agregar un nuevo dispositivo en su cuenta de Norton.

Para descargar e instalar Norton en su equipo

- 1 [Inicie sesión](#) en Norton.
- 2 Si no inició sesión en su cuenta, escriba su dirección de correo electrónico y la contraseña y, a continuación, haga clic en **Iniciar sesión**.

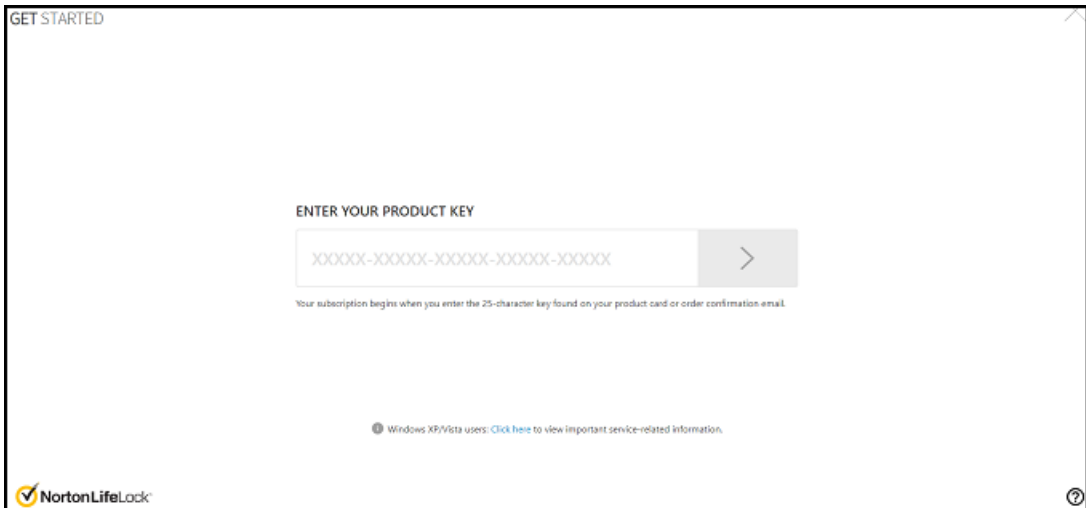
Si no tiene una cuenta, haga clic en **Crear una cuenta** y, a continuación, complete el proceso de registro.

3 En la ventana **Comenzar**, haga clic en **Descargar Norton**.



Para instalar un nuevo producto que aún no está registrado en su cuenta de Norton, haga clic en **Escribir una nueva clave de producto**.

Escriba su clave de producto y haga clic en el icono para continuar (>).



4 Haga clic en **Aceptar y descargar**.

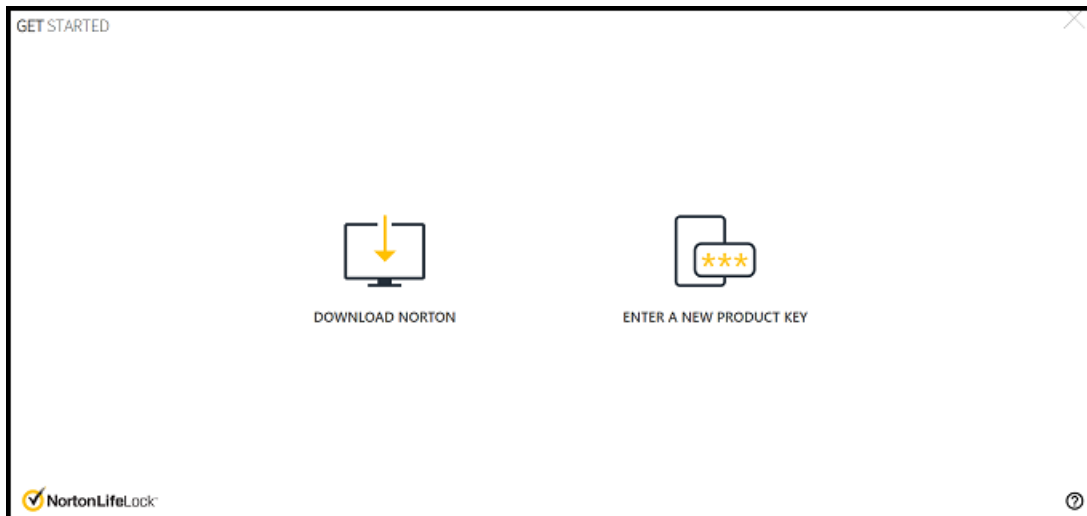
- 5 Haga clic en la zona señalada con la flecha azul en pantalla y siga las instrucciones en pantalla.
 - Para los navegadores Internet Explorer o Microsoft Edge, haga clic en **Ejecutar**.
 - En Firefox o Safari: En la esquina superior derecha del navegador, haga clic en el icono **Descargar** para ver los archivos descargados y, luego, haga doble clic en el archivo que descargó.
 - En Chrome: En la esquina inferior izquierda, haga doble clic en el archivo que descargó.
- 6 Si aparece la ventana **Control de cuentas de usuario**, haga clic en **Continuar**.
- 7 El producto Norton se descarga, se instala y se activa.

Instalar Norton en dispositivos adicionales

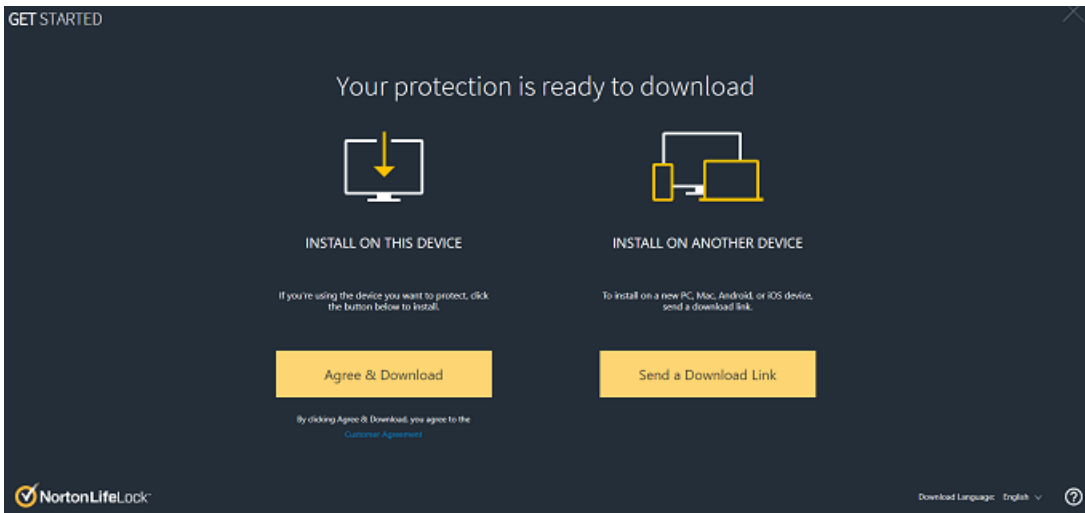
Desde su cuenta de Norton, puede enviar mensajes de correo electrónico a dispositivos adicionales e instalar Norton en esos dispositivos. El correo electrónico contiene el vínculo de instalación e instrucciones para instalar Norton.

Instalar Norton en un dispositivo diferente

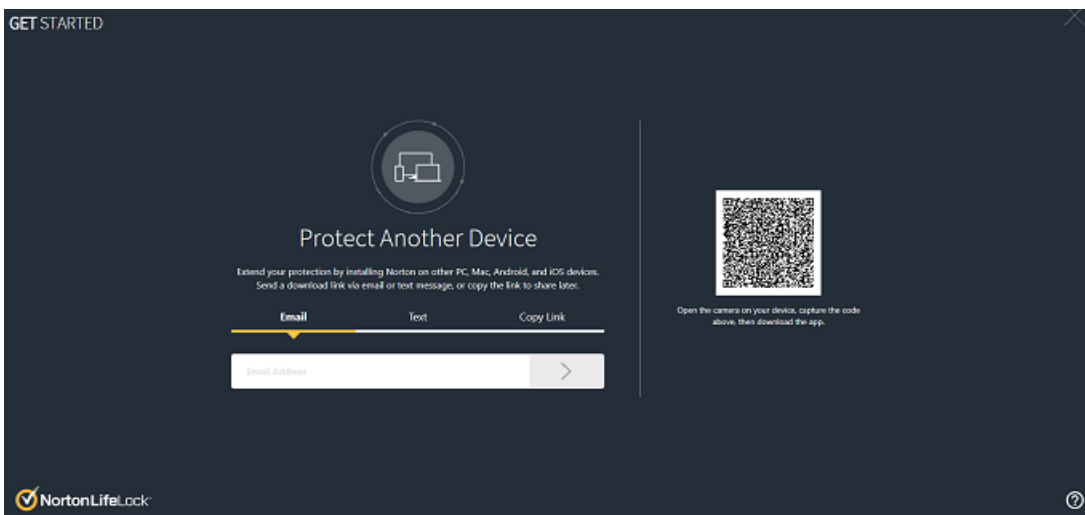
- 1 [Inicie sesión](#) en Norton.
- 2 Si no inició sesión en su cuenta de Norton, escriba su dirección de correo electrónico y haga clic en **Iniciar sesión**.
- 3 En la ventana **Comenzar**, haga clic en **Descargar Norton**.



- 4 En la página que aparece, haga clic en **Enviar un vínculo de descarga**.



- 5 Escriba una dirección de correo electrónico a la que pueda acceder en el dispositivo adicional, haga clic en el botón Enviar y, a continuación, haga clic en **Listo**.



Se envía un correo electrónico a la dirección de correo electrónico con instrucciones para instalar el producto Norton.

- 6 En el dispositivo en el cual desea descargar Norton, localice y abra el mensaje de correo electrónico que recibió de parte del **Equipo de Norton**.
- 7 Haga clic en **Descargar ahora**.
- 8 Haga clic en **Aceptar y descargar**.
- 9 Guarde el archivo en su equipo y haga doble clic en el archivo para instalar Norton. De forma predeterminada, el archivo se guarda en la carpeta Descargas en equipos Mac y Windows.

Siga las instrucciones en pantalla.

Transferir el producto Norton a un nuevo dispositivo

Si su producto Norton se instala en un dispositivo que ya no usa, puede transferir el producto Norton desde ese dispositivo a otro dispositivo mediante su cuenta de Norton.

Transfiera la licencia de Norton

- 1 [Inicie sesión](#) en su cuenta de Norton.
- 2 En la página **Dispositivos**, identifique el dispositivo que ya no desea proteger.

Nota: El dispositivo debe aparecer con un estado verde. Si el dispositivo que ya no usa aparece con un estado rojo o naranja, puede eliminar el dispositivo de la cuenta de Norton y liberar una licencia.

- 3 Haga clic en el icono con puntos suspensivos disponible debajo del dispositivo.
- 4 En el menú que aparece, haga clic en **Administrar licencia**.
- 5 En la página **Administrar dispositivo**, realice las siguientes acciones:
 - Haga clic en el nombre del dispositivo.
 - En **¿Qué desea hacer?**, haga clic en **Eliminar Norton**.
 - Haga clic en **Siguiente**.
- 6 En la ventana **Eliminar Norton** que aparece, haga clic en **Sí**.
- 7 En la página que aparece, haga clic en **Instalar ahora**.
- 8 En la página **Instalar en un nuevo dispositivo**, realice una de las siguientes acciones:
 - Para instalar Norton en el dispositivo actual, haga clic en **Descargar**.
 - Para instalar Norton en otro dispositivo, haga clic en **Enviar vínculo**.

- 9 Haga clic en **Siguiente**.
- 10 Siga las instrucciones en pantalla para completar la instalación.

Solución de problemas en Norton Bootable Recovery Tool

Si no puede instalar Norton AntiVirus, abrir Norton AntiVirus o iniciar el equipo, se puede usar Norton Bootable Recovery Tool para solucionar el problema.

Norton Bootable Recovery Tool analiza y elimina virus, spyware y otros riesgos para la seguridad. Puede ejecutar Norton Bootable Recovery Tool solamente desde un DVD o una unidad USB.

Nota: Norton Bootable Recovery Tool no debe reemplazar la protección en tiempo real contra virus y riesgos para la seguridad.

Paso 1: Descargue el archivo ISO de Norton Bootable Recovery Tool en un equipo que no esté infectado

Para descargar el archivo ISO de

- 1 Abra el navegador y vaya a la siguiente dirección URL:
<https://norton.com/nbrt>
- 2 Haga clic en **Descargar**.
- 3 Siga las instrucciones en pantalla para descargar y guardar el archivo ISO de Norton Bootable Recovery Tool.

Paso 2: Cree un soporte de arranque para Norton Bootable Recovery Tool

Puede usar cualquier herramienta para grabar el archivo ISO de Norton Bootable Recovery Tool en una unidad de DVD o USB como soporte de arranque. Puede ejecutar Norton Bootable Recovery Tool en cualquier equipo que esté infectado. También puede usar este DVD como DVD de recuperación en cualquier equipo.

Advertencia: Si crea Norton Bootable Recovery Tool en una unidad de DVD o USB regrabable, todos los archivos que contiene la unidad se eliminarán de forma permanente. Haga una copia de seguridad de los datos antes de crear Norton Bootable Recovery Tool en una unidad de DVD o USB regrabable.

Nota: Si desea crear Norton Bootable Recovery Tool en una unidad USB, la unidad USB debe tener por lo menos 1 GB de espacio y tener el formato de sistema de archivos FAT32.

Paso 3: Inicie Norton Bootable Recovery Tool

Una vez creada la herramienta Norton Bootable Recovery Tool en una unidad de DVD o USB, es posible utilizar el soporte para ejecutarla.

Para iniciar Norton Bootable Recovery Tool

- 1 Inserte la unidad de DVD o USB de la herramienta Norton Bootable Recovery que creó.
- 2 Encienda o reinicie el equipo infectado y, a continuación, escriba el modo BIOS al presionar la tecla que aparece en la pantalla inmediatamente después de que se reinicia el equipo.
- 3 Seleccione la unidad de DVD o USB donde creó la herramienta Norton Bootable Recovery Tool y, luego, presione **Intro**. Si usa un equipo compatible con UEFI, seleccione el soporte de recuperación en la opción **Inicio heredado** en lugar de la opción **Inicio de UEFI**. El soporte de recuperación es la unidad de DVD o USB de Norton Bootable Recovery Tool.
- 4 En la página **Bienvenido a NBRT**, seleccione la opción **Iniciar**. Si se produce un error en el arranque, seleccione la opción **Iniciar (video básico)**.
- 5 En la lista desplegable **Seleccionar idioma**, seleccione el idioma de preferencia y, luego, haga clic en **Aceptar**.
- 6 Lea el acuerdo de licencia Norton y haga clic en **Acepto** para iniciar la herramienta.

Paso 4: Analice y resuelva las amenazas

Norton Bootable Recovery Tool identifica y enumera todas las amenazas para la seguridad conocidas. Puede elegir qué hacer con los elementos que se identifican como riesgos potenciales.

Para analizar y resolver amenazas

- 1 Lea el acuerdo de licencia Norton y haga clic en **Acepto** para iniciar la herramienta.
- 2 En la sección **Análisis del equipo**, haga clic en **Iniciar análisis**.
 Cuando finaliza el análisis, en la ventana **Análisis terminado**, aparece:
 - La cantidad total de archivos analizados
 - La cantidad total de amenazas detectadas
- 3 En la ventana **Análisis terminado**, revise el resultado del análisis y realice una de las siguientes acciones:
 - Para reparar todas las amenazas que se encuentran en el equipo, seleccione la columna **Acción**.

- Para tomar las medidas adecuadas para cada una de las amenazas, seleccione las amenazas pertinentes en la columna **Acción**.

Nota: Revise cuidadosamente los resultados del análisis antes de solucionar las amenazas, ya que los archivos eliminados no se podrán restaurar en su equipo.

- 4 Haga clic en **Reparar**.
- 5 En el cuadro de diálogo de confirmación, haga clic en **Aceptar**.
- 6 La ventana **Solución** muestra el estado de cada amenaza en la columna **Acción**.
- 7 Haga clic en **Continuar**.
- 8 En la ventana **Reiniciar el equipo**, haga clic en **Reiniciar** para reiniciar el equipo.

Si desea volver a ejecutar el análisis, haga clic en **Volver a analizar**.

Norton Bootable Recovery Tool descarga y actualiza automáticamente las últimas definiciones de virus de los servidores de Norton cuando inicia el análisis y está conectado a Internet. Las definiciones de virus más recientes ayudan a proteger el equipo de los virus y las amenazas para la seguridad más recientes.

Comprender las amenazas y responder ante ellas

En este capítulo se incluyen los temas siguientes:

- [Qué hacer cuando el dispositivo está en riesgo](#)
- [Mantenga la seguridad de su dispositivo Norton actualizada](#)
- [Cómo ver o reparar un riesgo para la seguridad del dispositivo detectado por Norton](#)

Qué hacer cuando el dispositivo está en riesgo

En la ventana principal de Norton, el color de las ventanas Seguridad, Seguridad en Internet, Copia de seguridad y Rendimiento indica el estado de cada categoría del siguiente modo:

- **Verde** : tiene protección.
- **Naranja** : el equipo necesita atención.
- **Rojo** : el equipo está en peligro.

Nota: La categoría de copia de seguridad está disponible solo con suscripciones Deluxe, Premium y Norton 360.

Norton resuelve automáticamente la mayoría de los problemas que reducen la protección o el rendimiento del sistema operativo y muestra el estado como Protegido en la ventana principal. Norton muestra problemas que requieren su atención como **En peligro** o **Atención**.

Responder a los indicadores de estado Atención o En peligro

1 Inicie Norton.

Si ve la ventana de **Mi Norton** junto a **Seguridad del dispositivo**, haga clic en **Abrir**.

2 En la ventana principal de Norton, haga clic en la ventana roja o naranja de la categoría que indica **En peligro** o **Atención**.

3 Haga clic en **Reparar ahora** y siga las instrucciones en pantalla.

Si todavía tiene problemas, haga clic en **Ayuda > Obtener soporte** para ejecutar la herramienta de diagnóstico.

También puede probar con las [Herramientas de rescate Norton](#) si cree que su equipo está verdaderamente infectado.

Mantenga la seguridad de su dispositivo Norton actualizada

Si desactivó LiveUpdate automático o ha estado desconectado, puede comprobar cuándo recibió la última actualización de seguridad del dispositivo Norton, y ejecutar LiveUpdate, si es necesario, para asegurarse de que cuenta con

- las definiciones de virus más recientes, que lo ayudan a proteger su dispositivo contra software malicioso, acceso a la red no autorizado, correo electrónico de spam y mucho más.
- las actualizaciones de programa que extienden el sistema operativo o la compatibilidad del hardware, ajustan los problemas de rendimiento o reparan los errores de los programas.

Si su suscripción está actualizada, Norton recibe de forma fácil y automática las actualizaciones que ayudan a proteger su equipo contra amenazas emergentes.

Cómo comprobar cuándo se actualizó Norton por última vez

1 Inicie Norton.

Si ve la ventana de **Mi Norton** junto a **Seguridad del dispositivo**, haga clic en **Abrir**.

2 En la ventana principal de Norton, haga clic en **Seguridad**.

3 En el indicador de estado de seguridad, seleccione la próxima fecha de **Actualizaciones de la protección**.

4 Si la fecha tiene más de uno o dos días, ejecute LiveUpdate.

Ejecutar LiveUpdate para obtener las actualizaciones de Norton más recientes

Nota: Asegúrese de que el equipo esté conectado a Internet.

- 1 Inicie Norton.
Si ve la ventana de **Mi Norton** junto a **Seguridad del dispositivo**, haga clic en **Abrir**.
- 2 En la ventana principal de Norton, haga doble clic en **Seguridad** y, luego, haga clic en **LiveUpdate**.
- 3 En la ventana **Norton LiveUpdate**, cuando se complete LiveUpdate, haga clic en **Aceptar**.
Si LiveUpdate falló debido a varios motivos, puede ejecutar Intelligent Updater para obtener las actualizaciones más recientes.

Ejecución de Intelligent Updater si falló LiveUpdate

- 1 Diríjase a la página de descargas de [Intelligent Updater](#).
- 2 Según la versión de Windows, realice una de las siguientes acciones:
 - Para Windows 8.1/8/7/Vista/XP de 32 bits: Haga clic en el primer archivo de la lista de Nombre de archivo. El nombre de archivo empieza con el año y termina en v5i32.exe. Por ejemplo, 20130528-017-v5i32.exe.
 - Para Windows 8.1/8/7/Vista de 64 bits: Vaya a la sección Plataformas de 64 bits y haga clic en el primer archivo de la lista de Nombre de archivo. El nombre de archivo empieza con el año y termina en v5i64.exe. Por ejemplo, 20130528-017-v5i64.exe

Nota: Los dispositivos con Windows Vista y Windows XP con Norton son compatibles en el modo de mantenimiento.

- 3 Guarde el archivo en el escritorio de Windows.
- 4 En el escritorio, haga doble clic en el archivo que guardó.

Asegúrese de que Norton Automatic LiveUpdate esté activado

- 1 Inicie Norton.
Si ve la ventana de **Mi Norton** junto a **Seguridad del dispositivo**, haga clic en **Abrir**.
- 2 En la ventana principal del producto Norton, haga clic en **Configuración**.
- 3 En la ventana **Configuración**, haga clic en **Antivirus**.
- 4 En la ventana de configuración **Antivirus**, haga clic en la ficha **Actualizaciones**.
- 5 En la fila **LiveUpdate automático**, mueva el interruptor a **Activado**.
- 6 Haga clic en **Aplicar**.
- 7 En la ventana **Configuración**, haga clic en **Cerrar**.

Configuración de Norton para aplicar actualizaciones sin reiniciar el dispositivo

Nota: En Windows 7/8.1 o dispositivos posteriores, puede aplicar actualizaciones sin reiniciar el equipo.

- 1 Inicie Norton.
Si ve la ventana de **Mi Norton** junto a Seguridad del dispositivo, haga clic en **Abrir**.
- 2 En la ventana principal del producto Norton, haga clic en **Configuración**.
- 3 En la ventana **Configuración**, haga clic en **Antivirus**.
- 4 En la ventana de configuración **Antivirus**, haga clic en la ficha **Actualizaciones**.
- 5 En la fila **Aplicar actualizaciones solo al reiniciar**, realice una de las siguientes acciones:
 - Para recibir notificaciones de LiveUpdate que le preguntan si desea aplicar las actualizaciones sin reiniciar, mueva el interruptor a **Desactivado**. Esta es la configuración predeterminada.
 - Para aplicar actualizaciones solo después de reiniciar el equipo, mueva el interruptor a **Activado**.
- 6 En la ventana **Configuración**, haga clic en **Aplicar** y, luego, en **Cerrar**.

Cómo ver o reparar un riesgo para la seguridad del dispositivo detectado por Norton

Cuando Norton detecta un riesgo para la seguridad, automáticamente lo elimina, a menos que se requiera su intervención para comprender cómo desea resolver el riesgo. Si no necesita proporcionar información, Norton mostrará una alerta de Amenazas detectadas en la alerta Riesgo para la seguridad, con sugerencias sobre cómo responder al riesgo para la seguridad.

Ver los riesgos que se resolvieron automáticamente durante un análisis

- 1 Inicie Norton.
Si ve la ventana de **Mi Norton** junto a **Seguridad del dispositivo**, haga clic en **Abrir**.
- 2 En la ventana principal de Norton, haga doble clic en **Seguridad** y, luego, haga clic en **Historial**.
- 3 En la ventana **Historial de seguridad**, en la lista desplegable **Mostrar**, seleccione **Riesgos para la seguridad resueltos**.
- 4 Seleccione un riesgo de la lista, en el panel **Detalles** y vea la medida que se tomó.

Reparar riesgos sin resolver detectados durante un análisis

En algunos casos, Norton no resuelve automáticamente un riesgo, pero le recomienda que tome una acción para resolver el riesgo.

Reparar riesgos sin resolver detectados durante un análisis

- 1 Inicie Norton.
Si ve la ventana de **Mi Norton** junto a **Seguridad del dispositivo**, haga clic en **Abrir**.
- 2 En la ventana principal de Norton, haga doble clic en **Seguridad** y, luego, haga clic en **Historial**.
- 3 En la ventana **Historial de seguridad**, en la lista desplegable **Mostrar**, seleccione **Riesgos para la seguridad no resueltos**.
- 4 Seleccione un riesgo de la lista si hay riesgos sin resolver.
- 5 Siga la **Acción recomendada** en el panel **Detalles**.

Nota: A veces, es posible que deba reiniciar su equipo después de que Norton elimine un riesgo para la seguridad. Si Norton le solicita que reinicie el equipo, guarde todos los archivos que tenga abiertos y reinicie el equipo.

Nota: Ejecute Norton Power Eraser si está seguro de que el sistema está infectado. Norton Power Eraser es una herramienta eficaz de eliminación de software malicioso que elimina los riesgos para la seguridad difíciles de eliminar. Para obtener más información, Ver "[Cómo ejecutar un análisis de Norton para comprobar si hay amenazas en su PC](#)" en la página 27.

Administre su seguridad

En este capítulo se incluyen los temas siguientes:

- [Visualización de las actividades del sistema](#)
- [Vista del informe de actividades](#)
- [Acciones sobre riesgos o amenazas en cuarentena](#)

Visualización de las actividades del sistema

Norton proporciona información acerca de las actividades importantes del sistema que realizó durante los últimos tres meses.

Norton supervisa el rendimiento del equipo. Si detecta que un programa o proceso está usando más recursos de lo habitual, le notifica con alertas de rendimiento.

Visualización de detalles de las actividades del sistema

- 1 Inicie Norton.
Si ve la ventana de **Mi Norton** junto a **Seguridad del dispositivo**, haga clic en **Abrir**.
- 2 En la ventana principal de Norton, haga doble clic en **Rendimiento** y, luego, haga clic en **Gráficos**.
- 3 En la ventana **Gráficos**, haga clic en la ficha de un mes para ver los detalles.
- 4 En el gráfico de eventos, mueva el puntero del mouse sobre el icono o la franja de una actividad.
- 5 En la ventana emergente que aparece, puede visualizar los detalles de la actividad.
- 6 Si aparece la opción **Ver detalles** en la ventana emergente, haga clic en **Ver detalles** para ver más detalles en la ventana **Historial de seguridad**.

Vista del informe de actividades

La opción **Informe de actividades** muestra automáticamente todas las actividades que Norton realiza cada mes. En la ventana principal de Norton, también puede hacer clic en **Informe de actividades** para abrir manualmente el informe.

Cada vez que Norton analiza los archivos, ejecuta LiveUpdate, analiza las descargas, bloquea intrusiones o repara archivos infectados, la información sobre la actividad queda registrada en el informe de actividades. La opción **Detalles**, en la ventana Informe de actividades, muestra la lista completa de actividades que Norton realizó.

Si no desea que el informe de actividades se muestre automáticamente cada mes, puede desactivar la opción. De todos modos, podrá abrirlo manualmente.

Desactivar el informe de actividades

- 1 Inicie Norton.

Si ve la ventana de **Mi Norton** junto a **Seguridad del dispositivo**, haga clic en **Abrir**.

- 2 En la ventana principal de Norton, haga clic en **Configuración**.
- 3 En la ventana **Configuración**, haga clic en **Configuración administrativa**.
- 4 En la fila **Informe de actividades**, mueva el interruptor **Activado/Desactivado** a la posición de **Desactivado**.

También puede ver manualmente el informe con la opción **Informe de actividades** en la ventana principal de Norton. La opción **Informe de actividades** está disponible solo cuando Norton ejecutó alguna actividad en el equipo.

Acciones sobre riesgos o amenazas en cuarentena

Los elementos en cuarentena se aíslan del resto del equipo, por lo que no pueden propagarse ni infectarlo. Si cree que tiene un elemento infectado, pero Norton no lo identifica como un riesgo, puede ponerlo en cuarentena manualmente. También puede restaurar un elemento de la cuarentena si considera que es de riesgo bajo. Norton no reparará el elemento que restaure. Sin embargo, Norton puede desinfectar los elementos restaurados durante los análisis posteriores.

Restaurar un elemento de la cuarentena

- 1 Inicie Norton.

Si ve la ventana de **Mi Norton** junto a **Seguridad del dispositivo**, haga clic en **Abrir**.

- 2 En la ventana principal de Norton, haga doble clic en **Seguridad** y, luego, haga clic en **Historial**.
- 3 En la ventana **Historial de seguridad**, en la lista desplegable **Mostrar**, seleccione la categoría **Cuarentena**.

- 4 Seleccione un elemento que desee administrar.
- 5 En el panel **Detalles**, haga clic en **Opciones**.
Puede usar el vínculo **Más opciones** para ver más detalles sobre el elemento antes de seleccionar una acción para él. El vínculo abre la ventana **Diagnóstico Insight de archivos** que contiene más información sobre el riesgo.
- 6 En la ventana **Amenaza detectada**, elija una de las siguientes opciones:
 - **Restaurar** : devuelve el elemento a la ubicación original en el equipo. Esta opción está disponible solamente para los elementos puestos en cuarentena manualmente.
 - **Restaurar y excluir este archivo** : devuelve el elemento a su ubicación original sin repararlo y excluye el elemento para que no se detecte en futuros análisis. Esta opción está disponible para las amenazas víricas y no víricas detectadas.
 - **Eliminar del historial** : elimina el elemento seleccionado del registro **Historial de seguridad**.
- 7 Si elige restaurar, en la ventana **Restauración de Cuarentena**, haga clic en **Sí**.
- 8 En el cuadro de diálogo **Buscar carpeta**, seleccione la carpeta o unidad donde desea restaurar el archivo y, luego, haga clic en **Aceptar**.

Restaurar un archivo que se ha identificado erróneamente como un riesgo para la seguridad

De forma predeterminada, Norton quita los riesgos para la seguridad del equipo y los pone en cuarentena. Si cree que algún archivo se eliminó erróneamente, puede restaurarlo de la cuarentena a su ubicación original y excluirlo de análisis futuros.

Restaurar un archivo de la cuarentena

Nota: Excluya un programa de los análisis de Norton solamente si sabe con certeza que el programa es seguro. Por ejemplo, si otro programa depende de un programa peligroso para poder funcionar, se puede optar por conservarlo en el equipo.

- 1 Inicie Norton.
Si ve la ventana de **Mi Norton** junto a **Seguridad del dispositivo**, haga clic en **Abrir**.
- 2 En la ventana principal de Norton, haga clic en **Seguridad** y, luego, haga clic en **Historial**.
- 3 En la ventana **Historial de seguridad**, en el menú desplegable **Mostrar**, seleccione **Cuarentena**.
- 4 Seleccione el archivo que desea restaurar.
- 5 En el panel **Detalles**, haga clic en **Opciones**.
- 6 En la ventana **Amenaza detectada**, haga clic en **Restaurar y excluir este archivo**.

- 7 En la ventana **Restauración de Cuarentena**, haga clic en **Sí**.
- 8 En el cuadro de diálogo **Buscar carpeta**, seleccione la carpeta o unidad donde desea restaurar el archivo y, luego, haga clic en **Aceptar**.

Enviar un elemento para la evaluación de Norton

Puede contribuir a la eficacia del producto Norton enviando archivos que considere un riesgo para la seguridad. Norton Security Response analiza el archivo y, si es un riesgo, lo agrega a las futuras definiciones de protección.

Nota: En los envíos nunca se incluye información de identificación personal.

- 1 Inicie Norton.
Si ve la ventana de **Mi Norton** junto a **Seguridad del dispositivo**, haga clic en **Abrir**.
- 2 En la ventana principal de Norton, haga doble clic en **Seguridad** y, luego, haga clic en **Historial**.
- 3 En la ventana **Historial de seguridad**, en la lista desplegable **Mostrar**, seleccione la categoría **Cuarentena**.
- 4 Seleccione un elemento que desee administrar.
- 5 En el panel **Detalles**, haga clic en **Opciones**.
Puede usar el vínculo **Más opciones** para ver más detalles sobre el elemento antes de seleccionar una acción para él. El vínculo abre la ventana **Diagnóstico Insight de archivos** que contiene más información sobre el riesgo.
- 6 En la ventana **Amenaza detectada**, haga clic en **Enviar a NortonLifeLock**.
- 7 En la pantalla que aparece, haga clic en **Aceptar**.

Poner en cuarentena un elemento manualmente

- 1 Inicie Norton.
Si ve la ventana de **Mi Norton** junto a **Seguridad del dispositivo**, haga clic en **Abrir**.
- 2 En la ventana principal de Norton, haga doble clic en **Seguridad** y, luego, haga clic en **Historial**.
- 3 En la ventana **Historial de seguridad**, en la lista desplegable **Mostrar**, seleccione la categoría **Cuarentena**.

- 4 Haga clic en **Agregar a Cuarentena**.
- 5 En la ventana **Cuarentena manual**, agregue el archivo que desea poner en cuarentena y escriba una descripción para su referencia.

Nota: Si pone en cuarentena un archivo que está asociado con algún proceso en ejecución, los procesos se terminan. Por lo tanto, cierre todos los archivos abiertos y los procesos en ejecución antes de agregar un archivo a la cuarentena.

Analice su equipo

En este capítulo se incluyen los temas siguientes:

- [Cómo ejecutar un análisis de Norton para comprobar si hay amenazas en su PC](#)
- [Creación de sus propios análisis personalizados de Norton](#)
- [Programación de análisis de Norton](#)
- [Cómo personalizar la configuración de Protección en tiempo real](#)
- [Ver las amenazas en tiempo real detectadas por Norton SONAR](#)
- [Exclusión de archivos y carpetas de análisis de Norton Auto-Protect, SONAR e Inteligencia sobre descargas](#)
- [Exclusión de archivos con firmas de bajo riesgo de los análisis de Norton](#)
- [Borrar Id. de archivos excluidos durante los análisis](#)
- [Activación o desactivación de las tareas automáticas](#)
- [Ejecución de tareas personalizadas](#)
- [Programación de los análisis de seguridad y rendimiento](#)
- [Configuración de Protector de datos para bloquear procesos maliciosos que afectan a su equipo](#)
- [Configure Norton para que elimine los scripts que se puedan vulnerar en intentos de phishing](#)
- [Más información sobre Control de scripts de Norton](#)

Cómo ejecutar un análisis de Norton para comprobar si hay amenazas en su PC

Norton actualiza automáticamente las definiciones de virus y analiza de forma regular su PC en busca de una variedad de amenazas. Si ha estado desconectado o sospecha que tiene un virus, puede ejecutar los siguientes procesos manualmente:

- **Análisis rápido** para analizar las áreas de su equipo que son más vulnerables a amenazas.
- **Análisis completo del sistema** para analizar el sistema completo, incluidas aplicaciones, archivos y procesos en ejecución menos vulnerables que los que se comprueban durante un Análisis rápido.
- **Análisis personaliz.** para analizar los archivos, las carpetas o las unidades individuales que sospechan que pueden estar en peligro.

Nota: Después de instalar Norton, el primer análisis puede llevar una hora o más para analizar el sistema completo.

Cómo ejecutar un Análisis rápido, un Análisis completo del sistema o un Análisis personaliz.

- 1 Inicie Norton.
Si ve la ventana de **Mi Norton** junto a **Seguridad del dispositivo**, haga clic en **Abrir**.
- 2 En la ventana principal de Norton, haga doble clic en **Seguridad** y, luego, haga clic en **Análisis**.
- 3 En la ventana **Análisis**, junto a **Análisis y tareas**, seleccione una de las siguientes opciones:
 - **Análisis rápido > Ir**
 - **Análisis completo del sistema > Ir**
 - **Análisis personaliz. > Ir** y, luego, haga clic en **Ejecutar** junto a **Análisis de unidades**, **Análisis de carpetas** o **Análisis de archivos** para navegar a los componentes que desea analizar.
- 4 En la ventana **Resumen de los resultados**, haga clic en **Finalizar**.
Si hay elementos que necesitan atención, revise los riesgos en la ventana **Amenazas detectadas**.

Análisis completo del sistema

El Análisis completo del sistema realiza un análisis detallado del equipo para eliminar virus y otras amenazas para la seguridad. Revisa todos los registros de arranque, archivos y procesos

en ejecución a los que puede acceder el usuario. Analiza el equipo de manera exhaustiva y tarda más tiempo.

Nota: Cuando se ejecuta un análisis completo del sistema con privilegios de administrador, se analizan más archivos que cuando se ejecuta sin privilegios de administrador.

Ejecutar un análisis completo del sistema

- 1 Inicie Norton.
Si ve la ventana de **Mi Norton** junto a **Seguridad del dispositivo**, haga clic en **Abrir**.
- 2 En la ventana principal de Norton, haga doble clic en **Seguridad** y, luego, haga clic en **Análisis**.
- 3 En la ventana **Análisis**, en **Análisis y tareas**, haga clic en **Análisis completo del sistema**.
- 4 Haga clic en **Ir**.

Análisis personaliz.

Es posible que, en algún momento, desee analizar un archivo concreto, las unidades extraíbles, un disco, o cualquier unidad, carpeta o archivo del equipo. Por ejemplo, cuando trabaja con un soporte extraíble y sospecha que contiene virus, puede analizar ese disco en particular. Además, si ha recibido un archivo comprimido en un mensaje de correo electrónico y sospecha que contiene un virus, puede analizar ese elemento.

Análisis de elementos individuales

- 1 Inicie Norton.
Si ve la ventana de **Mi Norton** junto a **Seguridad del dispositivo**, haga clic en **Abrir**.
- 2 En la ventana principal de Norton, haga doble clic en **Seguridad** y, luego, haga clic en **Análisis**.
- 3 En la ventana **Análisis**, en **Análisis y tareas**, haga clic en **Análisis personaliz.**
- 4 Haga clic en **Ir**.
- 5 En la ventana **Análisis**, realice una de las siguientes acciones:
 - Para analizar unidades específicas, haga clic en **Ejecutar** ubicado junto a **Análisis de unidades**, seleccione las unidades que desea analizar y, luego, haga clic en **Analizar**.
 - Para analizar carpetas específicas, haga clic en **Ejecutar** ubicado junto a **Análisis de carpetas**, seleccione las carpetas que desea analizar y, luego, haga clic en **Analizar**.

- Para analizar archivos específicos, haga clic en **Ejecutar** ubicado junto a **Análisis de archivos**, seleccione los archivos que desea analizar y, luego, haga clic en **Agregar**. También puede presionar **Ctrl** y seleccionar varios archivos para analizar.
- 6 En la ventana **Resumen de los resultados**, haga clic en **Finalizar**.
- Si algunos elementos requieren atención, revíselos y lleve a cabo la acción recomendada.

Análisis de Norton Power Eraser

Norton Power Eraser es una eficaz herramienta de eliminación de software malicioso que ayuda a limpiar los riesgos para la seguridad difíciles de quitar. Norton Power Eraser utiliza técnicas más intensas que el proceso de análisis normal; en ocasiones, se corre el riesgo de que Norton Power Eraser indique eliminar programas legítimos. Revise los resultados del análisis cuidadosamente antes de eliminar cualquier archivo con Norton Power Eraser.

Descargar Norton Power Eraser y ejecutar un análisis (en Windows 10/8/7)

- 1 Descargue [Norton Power Eraser](#).
- 2 Presione las teclas **Ctrl + J** para abrir la ventana **Descargas** en su navegador. A continuación, haga doble clic en el archivo **NPE.exe**.
Si aparece la ventana Control de cuentas de usuario, haga clic en **Sí** o **Continuar**.
- 3 Lea el acuerdo de licencia y haga clic en **Aceptar**.
Si ya aceptó el acuerdo de licencia, no se le volverá a preguntar.
Norton Power Eraser comprueba y descarga automáticamente la versión más reciente si está disponible.
- 4 En la ventana de Norton Power Eraser, seleccione **Análisis completo del sistema**. A continuación, haga clic en **Ejecutar ahora**.
- 5 Si desea incluir el análisis de rootkits, haga clic en **Configuración** y, en **Configuración de análisis y registro**, elija la opción **Incluir análisis de rootkits (requiere reiniciar el equipo)** y haga clic en **Aplicar**.
- 6 Cuando vea la indicación de reiniciar el equipo, haga clic en **Reiniciar**.
Espere a que el análisis se complete. Siga las instrucciones en pantalla.

Descargar Norton Power Eraser y ejecutar un análisis (en Windows XP/Vista)

- 1 Descargue [Norton Power Eraser](#).
- 2 Presione las teclas **Ctrl + J** para abrir la ventana **Descargas** en su navegador. A continuación, haga doble clic en el archivo **NPE.exe**.
Si aparece la ventana Control de cuentas de usuario, haga clic en **Sí** o **Continuar**.

- 3 Lea el acuerdo de licencia y haga clic en **Aceptar**.
Norton Power Eraser comprueba y solicita descargar la versión más reciente si está disponible.
- 4 En la ventana **Norton Power Eraser**, haga clic en el icono **Análisis en busca de riesgos**.
- 5 De forma predeterminada, Norton Power Eraser realiza un análisis de rootkits y requiere que se reinicie el sistema. Cuando vea la indicación de reiniciar el equipo, haga clic en **Reiniciar**.
Si no desea incluir el análisis de rootkits, vaya a **Configuración** y anule la selección de **Incluir análisis de rootkits (requiere reiniciar el equipo)**.
- 6 Espere a que el análisis se complete. Siga las instrucciones en pantalla.

Creación de sus propios análisis personalizados de Norton

Si bien la configuración de análisis automatizado de Norton predeterminada funciona bien para la mayoría de los usuarios, algunos usuarios desean personalizar las opciones para especificar unidades, carpetas o archivos en una programación que eligen.

Creación de un análisis personalizado

- 1 Inicie Norton.
Si ve la ventana de **Mi Norton** junto a **Seguridad del dispositivo**, haga clic en **Abrir**.
- 2 En la ventana principal de Norton, haga doble clic en **Seguridad** y, luego, haga clic en **Análisis**.
- 3 En la ventana **Análisis**, en **Análisis y tareas**, haga clic en **Análisis personaliz.** y, luego, en **Ir**.
- 4 En la ventana **Análisis**, haga clic en **Crear análisis**.
- 5 En la ventana **Nuevo análisis**, junto a **Nombre del análisis**, escriba un nombre personalizado para el análisis y agregue la siguiente configuración:
 - En la ficha **Elementos de análisis**, haga clic en **Agregar unidades**, **Agregar carpetas** o **Agregar archivos** para navegar hasta los componentes que desea incluir en el análisis.
 - En la ficha **Programar análisis**, en ¿Cuándo desea ejecutar el análisis?, seleccione un intervalo y, luego, seleccione las opciones de temporización.
En **Ejecutar análisis**, seleccione una opción. Para la mayoría de los usuarios, es mejor mantener todas las casillas seleccionadas. Esto garantiza que los análisis se ejecutarán solo si no está usando el equipo o cuando no esté usando la alimentación de la batería, y evita que el equipo se suspenda después de un análisis.

- En la ficha **Opciones de análisis**, mueva los interruptores para personalizar los comportamientos para los archivos comprimidos o las amenazas de bajo riesgo durante el análisis.

6 Haga clic en **Guardar**.

Cómo editar o eliminar un análisis personalizado de Norton

Puede editar un análisis personalizado que creó para cambiar el nombre del análisis, agregar o eliminar archivos o cambiar la programación. Si ya no necesita ejecutar el análisis, puede eliminarlo.

Cómo editar o eliminar un análisis personalizado

1 Inicie Norton.

Si ve la ventana de **Mi Norton** junto a **Seguridad del dispositivo**, haga clic en **Abrir**.

2 En la ventana principal de Norton, haga doble clic en **Seguridad** y, luego, haga clic en **Análisis**.

3 En la ventana **Análisis**, en **Análisis y tareas**, haga clic en **Análisis personaliz.** y, luego, en **Ir**.

4 En la ventana **Análisis**, en la columna **Editar análisis**, junto al análisis personalizado que desea modificar, realice una de las siguientes tareas:

- Haga clic en el icono de edición y, luego, en la ventana **Editar análisis**, mueva los interruptores para activar o desactivar las opciones de análisis. Para la mayoría de los usuarios, la configuración predeterminada funciona bien. Haga clic en **Usar valores predeterminados** para eliminar la configuración personalizada.
- Haga clic en el icono de la papelera y, luego, haga clic en **Sí** para confirmar que desea eliminar el análisis personalizado.

5 Haga clic en **Guardar**.

Programación de análisis de Norton

Norton detecta cuando no está en el equipo y automáticamente ejecuta análisis para garantizar que se supervise el sistema de forma regular en busca de amenazas. También puede programar su propio Análisis rápido, Análisis completo del sistema o Análisis personaliz. para que se ejecuten cuando usted lo determine.

Programación de un Análisis rápido, un Análisis completo del sistema o un Análisis personaliz. de Norton

- 1 Inicie Norton.
Si ve la ventana de **Mi Norton** junto a **Seguridad del dispositivo**, haga clic en **Abrir**.
- 2 En la ventana principal de Norton, haga doble clic en **Seguridad** y, luego, haga clic en **Análisis**.
- 3 En la ventana **Análisis**, en **Análisis y tareas**, haga clic en **Análisis personaliz.**
- 4 Haga clic en **Ir**.
- 5 En la ventana **Análisis**, en la columna **Editar análisis**, haga clic en el icono de edición junto a Análisis rápido, Análisis completo del sistema o Análisis personaliz. que creó anteriormente.
- 6 En la ventana **Editar análisis**, en la ficha **Programación de análisis** :
 - En **¿Cuándo desea ejecutar el análisis?**, seleccione un intervalo y, luego, seleccione las opciones de temporización.
 - En **Ejecutar análisis**, seleccione una opción. Para la mayoría de los usuarios, es mejor mantener todas las casillas seleccionadas. Esto garantiza que los análisis se ejecutarán solo si no está usando el equipo o cuando no esté usando la alimentación de la batería, y evita que el equipo se suspenda después de un análisis.
- 7 Haga clic en **Siguiente**.
- 8 En la ventana **Opciones de análisis**, haga clic en **Guardar**.

Cómo personalizar la configuración de Protección en tiempo real

La Protección en tiempo real detecta los riesgos para la seguridad desconocidos en el equipo y permite determinar qué acción llevar a cabo si se encuentra un riesgo.

Nota: La configuración predeterminada se recomienda para la mayoría de los usuarios. Si desea desactivar una función de forma temporal, actívela tan pronto como sea posible. Si desea que los elementos de bajo riesgo se eliminen automáticamente, configure el Modo avanzado de SONAR. Auto-Protect busca virus y otros riesgos para la seguridad cada vez que se ejecutan programas en el equipo. Mantenga siempre Auto-Protect activado.

Configure Auto-Protect para que analice los soportes extraíbles

Realiza un análisis en busca de virus de arranque cuando se accede a los soportes de almacenamiento extraíbles. Una vez que los soportes extraíbles se analizaron en busca de

virus de arranque, no se analizan nuevamente hasta que se vuelven a insertar o se les da formato. Si todavía sospecha que un soporte extraíble está infectado con un virus de arranque, asegúrese de que Auto-Protect esté activado para volver a analizarlo. Luego, inserte el soporte extraíble y ábralo desde Mi PC para que Auto-Protect lo vuelva a analizar. También puede realizar un análisis manual para verificar que los soportes extraíbles no estén infectados.

Personalización de la configuración de la Protección automática

- 1 Inicie Norton.
Si ve la ventana de **Mi Norton** junto a **Seguridad del dispositivo**, haga clic en **Abrir**.
- 2 En la ventana principal de Norton, haga clic en **Configuración**.
- 3 En la ventana **Configuración**, haga clic en **Antivirus**.
- 4 En **Análisis de soportes extraíbles**, configure el control deslizante en **Activado**.

Configuración de SONAR para eliminar las amenazas automáticamente

SONAR brinda protección en tiempo real contra amenazas y detecta activamente riesgos para la seguridad desconocidos en el equipo. SONAR identifica amenazas emergentes según el comportamiento de las aplicaciones. Puede configurar la manera en que SONAR debe eliminar las amenazas mediante la configuración del Modo avanzado de SONAR.

Configuración de SONAR para eliminar las amenazas automáticamente

- 1 Inicie Norton.
Si ve la ventana de **Mi Norton** junto a **Seguridad del dispositivo**, haga clic en **Abrir**.
- 2 En la ventana principal de Norton, haga clic en **Configuración**.
- 3 En la ventana **Configuración**, haga clic en **Antivirus**.
- 4 En **Eliminar riesgos automáticamente**, configure el control deslizante en **Siempre**.
- 5 En **Eliminar riesgos si estoy ausente**, configure el control deslizante en **Siempre**.
- 6 Haga clic en **Aplicar**.

Configuración de Auto-Protect para excluir los archivos buenos conocidos de los análisis de Norton

Si cree que Norton identifica una aplicación válida como un riesgo para la seguridad, puede excluir el archivo de los análisis de Norton.

Exclusión de archivos de los análisis de Norton

- 1 Inicie Norton.
Si ve la ventana de **Mi Norton** junto a **Seguridad del dispositivo**, haga clic en **Abrir**.
- 2 En la ventana principal de Norton, haga clic en **Configuración**.
- 3 En la ventana **Configuración**, haga clic en **Antivirus**.

- 4 En la ventana de configuración Antivirus, haga clic en la ficha **Análisis y riesgos**.
- 5 En **Exclusiones/Riesgos de seguridad bajos**, realice una de las siguientes acciones:
 - En la fila **Elementos que se deben excluir del análisis**, haga clic en **Configurar**.
 - En la fila **Elementos que se deben excluir de la detección de Auto-Protect, SONAR e Inteligencia sobre descargas**, haga clic en **Configurar**.
- 6 En la ventana que aparece, haga clic en **Agregar carpetas** o **Agregar archivos**.
- 7 En el cuadro de diálogo **Agregar elemento**, haga clic en el icono de navegación. En el cuadro de diálogo que aparece, seleccione el elemento que desea excluir de los análisis.
- 8 Haga clic en **Aceptar**.

Ver las amenazas en tiempo real detectadas por Norton SONAR

SONAR brinda protección contra amenazas en tiempo real y detecta de manera proactiva riesgos para la seguridad desconocidos. SONAR identifica las amenazas emergentes según el comportamiento de las aplicaciones, y es más rápido que la detección de amenazas tradicional basada en firmas. Lo protege contra código malicioso, incluso antes de que las definiciones de virus estén disponibles por medio de LiveUpdate.

Nota: La protección SONAR debe mantenerse activada siempre. Si Auto-Protect está desactivado, la Protección SONAR también está deshabilitada y el equipo no está protegido contra amenazas emergentes.

Visualización de riesgos detectados por SONAR

- 1 Inicie Norton.
 - Si ve la ventana de **Mi Norton** junto a **Seguridad del dispositivo**, haga clic en **Abrir**.
- 2 En la ventana principal de Norton, haga doble clic en **Seguridad** y, luego, haga clic en **Historial**.
- 3 En la ventana **Historial de seguridad**, en la lista desplegable, seleccione **Actividad de SONAR**.
- 4 Seleccione un riesgo de la lista si se muestran riesgos.
- 5 Siga la **Acción recomendada** en el panel **Detalles**.

Esta categoría también muestra todas las actividades que modifican la configuración del equipo. La opción **Más detalles** de esta categoría proporciona detalles acerca de los recursos que esta actividad afecta.

Asegúrese de que la Protección SONAR esté activada

- 1 Inicie Norton.
Si ve la ventana de **Mi Norton** junto a **Seguridad del dispositivo**, haga clic en **Abrir**.
- 2 En la ventana principal de Norton, haga clic en **Configuración**.
- 3 En la ventana **Configuración**, haga clic en **Antivirus**.
- 4 En la ficha **Protección automática**, en **Protección en tiempo real**, mueva el interruptor **Protección SONAR** a la posición de **Activado**.
- 5 Haga clic en **Aplicar**.
- 6 En la ventana **Configuración**, haga clic en **Cerrar**.

Exclusión de archivos y carpetas de análisis de Norton Auto-Protect, SONAR e Inteligencia sobre descargas

Puede configurar Norton para excluir ciertos programas de los análisis de Auto-Protect y los análisis de SONAR. Puede usar la ventana **Exclusiones del análisis** y la ventana **Exclusiones en tiempo real** para excluir del análisis virus y otras amenazas para la seguridad de alto riesgo. Al agregar un archivo o una carpeta a la lista de exclusiones, Norton omite el archivo o la carpeta cuando realiza un análisis en busca de riesgos para la seguridad.

Para excluir un archivo de Inteligencia sobre descargas, debe seleccionar una carpeta y descargar el archivo en la carpeta seleccionada. Por ejemplo, cuando descarga un archivo ejecutable no seguro en esta carpeta, Norton permite descargar el archivo y no lo elimina del equipo. Debe crear una nueva carpeta específica para exclusiones de Inteligencia sobre descargas.

Nota: Al excluir un archivo de los análisis de Norton, se reduce el nivel de protección del equipo; por lo tanto, esta opción solamente debe usarse para fines específicos. Excluya elementos solamente cuando sepa con certeza que no están infectados.

Exclusión del análisis de las amenazas para la seguridad de alto riesgo

- 1 Inicie Norton.
Si ve la ventana de **Mi Norton** junto a **Seguridad del dispositivo**, haga clic en **Abrir**.
- 2 En la ventana principal de Norton, haga clic en **Configuración**.
- 3 En la ventana **Configuración**, haga clic en **Antivirus**.
- 4 En la ventana de configuración **Antivirus**, haga clic en la ficha **Análisis y riesgos**.
- 5 En **Exclusiones/Riesgos de seguridad bajos**, realice una de las siguientes acciones:

- En la fila **Elementos que se deben excluir del análisis**, haga clic en **Configurar**.
 - En la fila **Elementos que se deben excluir de la detección de Auto-Protect, Control de scripts, SONAR e Inteligencia sobre descargas**, haga clic en **Configurar**.
- 6 En la ventana que aparece, haga clic en **Agregar carpetas** o **Agregar archivos**.
Puede asignar exclusiones a unidades locales, carpetas, grupos de archivos, archivos individuales o unidades de red. Sin embargo, Norton no admite exclusiones de archivos en una red. Si agrega una unidad de red a la lista de exclusiones, asegúrese de que la unidad esté conectada a su equipo.
 - 7 En el cuadro de diálogo **Agregar elemento**, haga clic en el icono de navegación.
 - 8 En el cuadro de diálogo que aparece, seleccione el elemento que desea excluir del análisis.
Cuando agrega carpetas, puede especificar si desea incluir o excluir subcarpetas.
 - 9 Haga clic en **Aceptar**.
 - 10 En el cuadro de diálogo **Agregar elemento**, haga clic en **Aceptar**.
 - 11 En la ventana que aparece, haga clic en **Aplicar** y, luego, en **Aceptar**.

Exclusión de archivos con firmas de bajo riesgo de los análisis de Norton

Las Exclusiones de firmas de Norton permiten seleccionar determinados riesgos para la seguridad conocidos para excluirlos durante los análisis de Norton. Por ejemplo, si una aplicación legítima, como un juego gratis, confía en otro programa para funcionar, como una publicidad no deseada, es posible que desee mantener la publicidad no deseada, incluso aunque lo exponga a un riesgo. También se puede optar por no recibir más notificaciones sobre el programa en análisis futuros.

Nota: Las exclusiones reducen la protección y se debe usar solo si tiene una necesidad específica y comprende completamente el riesgo potencial de excluir amenazas conocidas de los análisis de Norton.

Cómo agregar una firma de bajo riesgo a Exclusiones de firmas

- 1 Inicie Norton.
Si ve la ventana de **Mi Norton** junto a **Seguridad del dispositivo**, haga clic en **Abrir**.
- 2 En la ventana principal de Norton, haga clic en **Configuración**.
- 3 En la ventana **Configuración**, haga clic en **Antivirus**.

- 4 En la ventana de configuración **Antivirus**, haga clic en la ficha **Análisis y riesgos**.
- 5 En la sección **Exclusiones/Riesgos de seguridad bajos**, en la fila **Firmas que se deben excluir de todas las detecciones**, haga clic en **Configurar**.
- 6 En la ventana **Exclusiones de firmas**, haga clic en **Agregar**.
- 7 En la ventana **Riesgos para la seguridad**, haga clic en el riesgo para la seguridad que desee excluir y, luego, haga clic en **Agregar**.
- 8 En la ventana **Exclusiones de firmas**, haga clic en **Aplicar** y, luego, haga clic en **Aceptar**.

Borrar Id. de archivos excluidos durante los análisis

Cuando ejecuta un análisis, Norton excluye los archivos que se agregan a Exclusiones del análisis. Si desea que Norton analice todos los archivos en su equipo, debe borrar los Id. de archivos.

Borrado de Id. de archivos excluidos durante los análisis

- 1 Inicie Norton.
 Si ve la ventana de **Mi Norton** junto a **Seguridad del dispositivo**, haga clic en **Abrir**.
- 2 En la ventana principal de Norton, haga clic en **Configuración**.
- 3 En la ventana **Configuración**, haga clic en **Antivirus**.
- 4 En la ventana de configuración **Antivirus**, haga clic en la ficha **Análisis y riesgos**.
- 5 En la sección **Riesgos para la seguridad bajos/Exclusiones**, en la fila **Borrar Id. de archivos excluidos durante los análisis**, haga clic en **Borrar todo**.
- 6 En la ventana **Advertencia**, haga clic en **Sí**.

Activación o desactivación de las tareas automáticas

Norton ejecuta tareas automáticas mientras trabaja silenciosamente para proteger el equipo. Estas tareas automáticas incluyen análisis para la detección de virus, supervisión de la conexión a Internet, descargas de actualizaciones de protección y otras tareas importantes. Estas actividades se ejecutan en segundo plano mientras el equipo está encendido.

Si algún elemento requiere su atención, Norton muestra un mensaje que le indica el estado actual o le solicita que realice una tarea. Si no ve mensajes, el equipo está protegido.

Es posible abrir Norton en cualquier momento para ver el estado general del equipo o para ver detalles sobre la protección.

Cuando una actividad en segundo plano está en curso, Norton le notifica mediante un mensaje en el área de notificaciones ubicada en el extremo derecho de la barra de tareas. Los resultados

de las actividades más recientes se mostrarán la próxima vez que abra la ventana principal de Norton.

Activación o desactivación de las tareas automáticas

- 1 Inicie Norton.
Si ve la ventana de **Mi Norton** junto a **Seguridad del dispositivo**, haga clic en **Abrir**.
- 2 En la ventana principal de Norton, haga clic en **Configuración**.
- 3 En la ventana **Configuración**, haga clic en **Programación de tareas**.
- 4 En la ventana **Programación de tareas**, en la ficha **Tareas automáticas**, realice las siguientes acciones:
 - Seleccione la función que desee ejecutar automáticamente.
Seleccione la casilla **Tareas** para seleccionar todas las funciones de una vez.
 - Anule la selección de la función que no desee ejecutar automáticamente.
Anule la selección de la casilla **Tareas** para anular la selección de todas las funciones de una vez.
- 5 Haga clic en **Aplicar** y, luego, haga clic en **Cerrar**.

Ejecución de tareas personalizadas

Norton comprueba automáticamente el sistema y selecciona la mejor configuración para protegerlo. Sin embargo, puede ejecutar algunas tareas específicas. Con las opciones disponibles en la ventana **Tareas personalizadas**, puede elegir las tareas específicas que desea ejecutar.

Es posible seleccionar su propia combinación de tareas para un análisis de una sola vez. Puede ejecutar LiveUpdate, hacer copias de seguridad de datos, borrar el historial de navegación, liberar espacio en el disco mediante la limpieza de archivos innecesarios y optimizar los discos.

Ejecución de tareas personalizadas

- 1 Inicie Norton.
Si ve la ventana de **Mi Norton** junto a **Seguridad del dispositivo**, haga clic en **Abrir**.
- 2 En la ventana principal de Norton, haga doble clic en **Seguridad** y, luego, haga clic en **Análisis**.
- 3 En la ventana **Análisis**, en **Análisis y tareas**, haga clic en **Tarea personalizada** y, luego, en **Ir**.

- 4 En la ventana **Tareas personalizadas**, seleccione las tareas que desea ejecutar.
 Para seleccionar todas las tareas, seleccione **Tareas**.
- 5 Haga clic en **Ir**.

Programación de los análisis de seguridad y rendimiento

Utilice las opciones de Programación de tareas para que Norton examine automáticamente el sistema en busca de problemas de seguridad y rendimiento. Puede especificar cuándo y con qué frecuencia Norton debe realizar dichos análisis.

Están disponibles las siguientes opciones de programación de análisis de seguridad y rendimiento:

Automático (recomendado)

Examina el equipo en busca de problemas de seguridad y rendimiento cuando el equipo esté inactivo.

Esta opción ofrece la mayor protección.

Semanal

Examina el equipo una o varias veces a la semana en busca de problemas de seguridad y rendimiento.

Es posible elegir los días de la semana y el horario del día en los cuales se realiza el análisis.

Mensual

Examina el equipo una vez al mes en busca de problemas de seguridad y rendimiento.

Es posible elegir el día del mes y el horario del día en los cuales se realiza el análisis.

Programación manual

No se realiza un análisis programado de la seguridad o el rendimiento del equipo.

Si selecciona esta opción, debe ejecutar análisis manuales de seguridad y rendimiento del equipo de forma periódica para mantenerlo protegido.

El rendimiento del equipo se optimiza si programa que las operaciones fundamentales se realizan cuando el equipo está inactivo. Cuando programa los análisis para que se ejecuten de forma semanal o mensual y selecciona la opción **Ejecutar solamente en tiempo de inactividad**, Norton analiza el equipo cuando este está inactivo. NortonLifeLock le recomienda seleccionar la opción **Ejecutar únicamente en el tiempo de inactividad** para que su equipo mantenga un buen rendimiento.

Programación de los análisis de seguridad y rendimiento

- 1 Inicie Norton.
 Si ve la ventana de **Mi Norton** junto a **Seguridad del dispositivo**, haga clic en **Abrir**.
- 2 En la ventana principal de Norton, haga clic en **Configuración**.
- 3 En la ventana **Configuración**, haga clic en **Programación de tareas**.
- 4 En la ficha **Programación**, en **Programar**, seleccione una opción.
 Si hace clic en **Semanal** o **Mensual**, debe seleccionar la hora y el día en que desea que se ejecuten las tareas automáticas. También tiene la opción de especificar que las tareas automáticas deben ejecutarse cuando el equipo está inactivo.
- 5 Haga clic en **Aplicar** y, luego, en **Cerrar**.

Configuración de Protector de datos para bloquear procesos maliciosos que afectan a su equipo

Protector de datos protege su equipo de procesos maliciosos que intentan desestabilizarlo, dañar y/o robar sus datos y propagar la naturaleza maliciosa a otros buenos procesos. Utilizan la tecnología de reputación de Norton para identificar un proceso como seguro, malicioso o desconocido. Dependiendo de su situación, puede agregar más carpetas y/o extensiones, y puede excluir procesos de análisis y protección.

Advertencia: La desactivación de esta función reduce la protección de su equipo. Por lo tanto, le recomendamos mantener siempre esta función activada. Sin embargo, si desea desactivarla, hágalo temporalmente y asegúrese de volver a activarla.

Desactivación o activación de Protector de datos

- 1 Inicie Norton.
 Si ve la ventana de **Mi Norton** junto a **Seguridad del dispositivo**, haga clic en **Abrir**.
- 2 En la ventana principal del producto Norton, haga clic en **Configuración > Antivirus**.
- 3 En la ventana de **Antivirus**, haga clic en la ficha **Protector de datos**.
- 4 En la fila **Protector de datos**, mueva el interruptor **Activ./Desactiv.** a la posición de **Activado** o de **Desactivado**.
- 5 En la fila **Mostrar notificaciones**, realice una de las siguientes acciones:
 - Mueva el interruptor a la posición **Activado** para recibir notificaciones cada vez que Protector de datos bloquee una amenaza.

Configuración de Protector de datos para bloquear procesos maliciosos que afectan a su equipo

- Mueva el interruptor a **Desactivado** para suprimir las notificaciones. Sin embargo, puede ver los detalles de las amenazas bloqueadas en la ventana **Historial de seguridad**.
Para acceder a la ventana **Historial de seguridad**, en la ventana principal de Norton, haga doble clic en **Seguridad** y, luego, haga clic en **Historial > Protector de datos**.

6 Haga clic en **Aplicar**.

7 Si se le solicita, seleccione la duración hasta la que desea que la función Protector de datos se desactive y haga clic en **Aceptar**.

Cómo agregar o editar una carpeta para protección mediante Protector de datos

1 Inicie Norton.

Si ve la ventana de **Mi Norton** junto a **Seguridad del dispositivo**, haga clic en **Abrir**.

2 En la ventana principal del producto Norton, haga clic en **Configuración > Antivirus**.

3 En la ventana de **Antivirus**, haga clic en la ficha **Protector de datos**.

4 En la fila **Protector de datos**, mueva el interruptor **Activ./Desactiv.** a la posición de **Activado**.

5 Para agregar o editar una carpeta, haga lo siguiente:

- Junto a **Carpetas protegidas**, haga clic en **Configurar**.
- En la ventana **Carpetas protegidas**, realice las siguientes acciones:
 - Para incluir un nuevo elemento, haga clic en **Agregar**.
 - Para cambiar un elemento existente, elija el elemento y luego haga clic en **Editar** para modificarlo.

Nota: No puede editar una carpeta preestablecida.

- En la ventana **Agregar elemento** o **Editar elemento**, busque y seleccione la carpeta.
- Haga clic en la casilla de selección para incluir las subcarpetas.
- Haga clic en **Aceptar**.

6 Haga clic en **Aplicar** y, luego, haga clic en **Aceptar**.

Cómo agregar una extensión para protección de Protector de datos

1 Inicie Norton.

Si ve la ventana de **Mi Norton** junto a **Seguridad del dispositivo**, haga clic en **Abrir**.

2 En la ventana principal del producto Norton, haga clic en **Configuración > Antivirus**.

3 En la ventana de **Antivirus**, haga clic en la ficha **Protector de datos**.

- 4 En la fila **Protector de datos**, mueva el interruptor **Activ./Desactiv.** a la posición de **Activado**.
- 5 Para agregar una extensión, haga lo siguiente:
 - Junto a **Tipos de archivos protegidos**, haga clic en **Configurar**.
 - En la ventana **Tipos de archivos protegidos**, haga clic en **Agregar**.
 - En la ventana **Agregar elemento**, escriba la extensión que desea proteger. Por ejemplo, si desea proteger archivos ejecutables, escriba **.exe** en la carpeta. Todos los archivos con la extensión **.exe**, en cualquier lugar del equipo, están protegidos.
 - Haga clic en **Aceptar**.
- 6 Haga clic en **Aplicar** y, luego, haga clic en **Aceptar**.

Eliminación de una carpeta o una extensión de Protector de datos

- 1 Inicie Norton.
Si ve la ventana de **Mi Norton** junto a **Seguridad del dispositivo**, haga clic en **Abrir**.
- 2 En la ventana principal del producto Norton, haga clic en **Configuración > Antivirus**.
- 3 En la ventana de **Antivirus**, haga clic en la ficha **Protector de datos**.
- 4 En la fila **Protector de datos**, mueva el interruptor **Activ./Desactiv.** a la posición de **Activado**.
- 5 Junto a **Carpetas protegidas** o **Tipos de archivos protegidos**, haga clic en **Configurar**.
- 6 En la ventana **Carpetas protegidas** o **Tipos de archivos protegidos**, elija el elemento que desea eliminar.

Nota: No puede eliminar una carpeta o extensión preestablecida.

- 7 Haga clic en **Eliminar**.
- 8 Haga clic en **Aplicar** y, luego, haga clic en **Aceptar**.

Cómo agregar o eliminar un proceso en la exclusión de Protector de datos

- 1 Inicie Norton.
Si ve la ventana de **Mi Norton** junto a **Seguridad del dispositivo**, haga clic en **Abrir**.
- 2 En la ventana principal del producto Norton, haga clic en **Configuración > Antivirus**.
- 3 En la ventana de **Antivirus**, haga clic en la ficha **Protector de datos**.
- 4 En la fila **Protector de datos**, mueva el interruptor **Activ./Desactiv.** a la posición de **Activado**.

- 5 En la fila **Exclusión de procesos**, haga clic en **Configurar** y realice las siguientes acciones:
 - Para agregar un proceso a la exclusión de Protector de datos, haga clic en **Agregar** y luego elija el proceso.
 - Para eliminar un proceso de la exclusión de Protector de datos, haga clic en el proceso y luego haga clic en **Eliminar**.
- 6 Haga clic en **Aplicar** y, luego, haga clic en **Aceptar**.

Configure Norton para que elimine los scripts que se puedan vulnerar en intentos de phishing

Control de scripts ayuda a protegerle del software malicioso que descarga o recibe como archivo adjunto en mensajes de correo electrónico de phishing. Elimina los scripts poco comunes de los archivos y desinfecta los archivos de forma predeterminada**. Sin embargo, puede restaurar los archivos originales con el script y configurar cómo desea que Norton controle los documentos con scripts integrados.

Nota: **Para los navegadores Chrome, Edge e Internet Explorer, esta función es compatible con Windows 10 RS2 y versiones posteriores.

Además, Norton bloquea la ejecución de programas con scripts integrados si detecta algún comportamiento poco común con dichos scripts. Sin embargo, puede configurar cómo desea que Norton controle los programas con scripts integrados.

Los scripts se usan para que los documentos sean dinámicos e interactivos. Si bien el objetivo principal de los scripts es mejorar la experiencia con los documentos, los cibercriminales pueden usarlos para introducir software malicioso en el equipo. Por lo general, los scripts no son importantes para el funcionamiento de un documento y muchos programas de software los deshabilitan de forma predeterminada.

Es posible configurar Norton para que excluya ciertos archivos del Control de scripts en caso de estar seguro de que no incluyan contenido malicioso. Para obtener más información, Ver ["Exclusión de archivos y carpetas de análisis de Norton Auto-Protect, SONAR e Inteligencia sobre descargas"](#) en la página 35. Es posible restaurar los archivos originales al reemplazar los archivos desinfectados. Solo se deben excluir archivos en caso de estar seguro de que no incluyan contenido malicioso.

Control de scripts identifica amenazas potenciales basadas en el comportamiento de los archivos. Si Norton detecta alguna actividad potencialmente peligrosa cuando abre un documento o programa con un script integrado, bloquea la aplicación para que no ejecute el

script. Puede configurar el modo en que desea que Norton controle los scripts cuando abra documentos o programas con scripts integrados.

Restaurar archivo original

- 1 Inicie Norton.
Si ve la ventana de **Mi Norton**, en la fila **Seguridad del dispositivo**, haga clic en **Abrir**.
- 2 En la ventana principal de Norton, haga doble clic en **Seguridad** y, luego, haga clic en **Historial**.
- 3 En la lista desplegable **Mostrar** de la ventana **Historial de seguridad**, seleccione **Control de scripts**.
- 4 En la vista **Control de scripts**, seleccione el elemento que desea restaurar.
- 5 En el panel derecho, en **Detalles**, haga clic en **Restaurar**.
- 6 En la ventana **Restauración de Control de scripts**, haga clic en **Sí**.
- 7 En la solicitud que aparece, seleccione **Sí**.
- 8 En la ventana **Historial de seguridad**, haga clic en **Cerrar**.

Activación o desactivación del Control de scripts

- 1 Inicie Norton.
Si ve la ventana de **Mi Norton**, en la fila **Seguridad del dispositivo**, haga clic en **Abrir**.
- 2 En la ventana principal de Norton, haga clic en **Configuración**.
- 3 En la ventana **Configuración**, haga clic en **Antivirus**.
- 4 En la ventana de configuración de **Antivirus**, haga clic en la ficha **Control de scripts**.
- 5 En la fila **Eliminar scripts al descargar documentos**, mueva el interruptor para **activar y desactivar** a la posición de **Activado** o de **Desactivado** ; a continuación, haga clic en **Aplicar**.
Si desactiva la función, haga lo siguiente:
 - En la ventana **Solicitud de seguridad**, en la lista desplegable **Seleccione la duración**, seleccione el tiempo durante el cual desea desactivar la opción; a continuación, haga clic en **Aceptar**.
- 6 En la fila **Bloquear scripts al abrir documentos**, mueva el interruptor para **activar y desactivar** a la posición de **Activado** o de **Desactivado** ; a continuación, haga clic en **Aplicar**.
Si desactiva la función, haga lo siguiente:

Configure Norton para que elimine los scripts que se puedan vulnerar en intentos de phishing

- En la ventana **Solicitud de seguridad**, en la lista desplegable **Seleccione la duración**, seleccione el tiempo durante el cual desea desactivar la opción; a continuación, haga clic en **Aceptar**.

7 En la ventana **Configuración**, haga clic en **Cerrar**.

Eliminación definitiva de todos los elementos de Control de scripts

1 Inicie Norton.

Si ve la ventana de **Mi Norton**, en la fila **Seguridad del dispositivo**, haga clic en **Abrir**.

2 En la ventana principal de Norton, haga clic en **Configuración**.

3 En la lista desplegable **Mostrar** de la ventana **Historial de seguridad**, seleccione **Control de scripts**.

4 En la vista **Control de scripts**, haga clic en **Borrar entradas**.

5 En la ventana **Borrar entradas**, haga clic en **Sí**.

6 En el cuadro de diálogo de confirmación, haga clic en **Sí**.

7 En la ventana **Historial de seguridad**, haga clic en **Cerrar**.

Configure el modo en que Norton debe controlar los documentos y programas con script integrados

1 Inicie Norton.

Si ve la ventana de **Mi Norton**, en la fila **Seguridad del dispositivo**, haga clic en **Abrir**.

2 En la ventana principal de Norton, haga clic en **Configuración**.

3 En la ventana **Configuración**, haga clic en **Antivirus**.

4 En la ventana de configuración de **Antivirus**, haga clic en la ficha **Control de scripts**.

5 En **Bloquear scripts al abrir documentos**, en la fila **Microsoft Office**, haga clic en **Configurar**.

6 En la ventana **Preferencias de Microsoft Office**, en **Acciones**, seleccione la acción que desea que Norton realice para cada aplicación.

Las opciones disponibles son las siguientes:

- **Bloquear**
- **Permitir**
- **Preguntar**

Puede elegir una acción diferente para cada aplicación.

7 En la ventana de confirmación que aparece, haga clic en **Aceptar**.

8 En la ventana **Programas de Microsoft Office**, haga clic en **Aplicar** y luego en **Aceptar**.

- 9 En la fila **Documento de Adobe**, seleccione la acción que desea que Norton realice en los documentos PDF.
- 10 En la fila **Bloquear scripts con comportamiento poco común**, seleccione la acción que desea que Norton realice con los programas que tienen scripts integrados.
 Las opciones disponibles son las siguientes:
 - **Bloquear**
 - **Permitir**
 - **Preguntar**
- 11 En la ventana **Configuración**, haga clic en **Aplicar** y, luego, en **Cerrar**.

Más información sobre Control de scripts de Norton

Los scripts se usan para que los documentos sean dinámicos e interactivos. También pueden agregar funcionalidad al automatizar ciertas tareas. Los scripts pueden incluir controles ActiveX, complementos, conexiones de datos, macros, vinculación de objetos y archivos OLE incrustados, archivos de temas de colores, etc.

Control de scripts ayuda a protegerle del software malicioso que descarga o recibe como archivo adjunto en mensajes de correo electrónico de phishing.

Elimina los scripts no seguros de los archivos y desinfecta los archivos de forma predeterminada. Sin embargo, puede restaurar los archivos originales con el script y configurar cómo desea que Norton controle los documentos con scripts integrados.

Las siguientes secciones le ayudarán a configurar las opciones de Control de scripts.

Restaurar el archivo original con scripts incrustados

Es posible restaurar los archivos originales al reemplazar los archivos desinfectados. Debe restaurar los archivos originales solo si está seguro de que no tienen ningún contenido malicioso.

- 1 Inicie Norton.
 Si ve la ventana de **Mi Norton**, en la fila **Seguridad del dispositivo**, haga clic en **Abrir**.
- 2 En la ventana principal de Norton, haga doble clic en **Seguridad** y, luego, haga clic en **Historial**.
- 3 En la lista desplegable **Mostrar** de la ventana **Historial de seguridad**, seleccione **Control de scripts**.
- 4 En la vista **Control de scripts**, seleccione el elemento con contenido activo que desea restaurar.
- 5 En el panel derecho, en **Detalles**, haga clic en **Restaurar**.

- 6 En la ventana **Restauración de Control de scripts**, haga clic en **Sí**.
- 7 En la solicitud que aparece, seleccione **Sí**.
- 8 En la ventana **Historial de seguridad**, haga clic en **Cerrar**.

Configure Norton para que controle los documentos y programas con scripts integrados

- 1 Inicie Norton.
Si ve la ventana de **Mi Norton**, en la fila **Seguridad del dispositivo**, haga clic en **Abrir**.
- 2 En la ventana principal de Norton, haga clic en **Configuración**.
- 3 En la ventana **Configuración**, haga clic en **Antivirus**.
- 4 En la ventana de configuración de **Antivirus**, haga clic en la ficha **Control de scripts**.
- 5 En **Bloquear scripts al abrir documentos**, en la fila **Microsoft Office**, haga clic en **Configurar**.
- 6 En la ventana **Preferencias de Microsoft Office**, en **Acciones**, seleccione la acción que desea que Norton realice para cada aplicación.

Las opciones disponibles son las siguientes:

- **Bloquear**
- **Permitir**
- **Preguntar**

Puede elegir una acción diferente para cada aplicación.

- 7 En la ventana de confirmación que aparece, haga clic en **Aceptar**.
- 8 En la ventana **Programas de Microsoft Office**, haga clic en **Aplicar** y luego en **Aceptar**.
- 9 En la fila **Documento de Adobe**, seleccione la acción que desea que Norton realice en los documentos PDF.
- 10 En la fila **Bloquear scripts con comportamiento poco común**, seleccione la acción que desea que Norton realice con los programas que tienen scripts integrados.

Las opciones disponibles son las siguientes:

- **Bloquear**
- **Permitir**

- **Preguntar**

11 En la ventana **Configuración**, haga clic en **Aplicar** y, luego, en **Cerrar**.

Desactivar Control de scripts

Nota: La desactivación de Control de scripts reduce su protección y debe utilizarse solo si tiene una necesidad específica. Control de scripts brinda una capa adicional de seguridad al eliminar los scripts y desinfectar los documentos. NortonLifeLock le recomienda mantener activado Control de scripts en todo momento, ya que proporciona una capa de seguridad adicional.

- 1 Inicie Norton.
Si ve la ventana de **Mi Norton**, en la fila **Seguridad del dispositivo**, haga clic en **Abrir**.
- 2 En la ventana principal de Norton, haga clic en **Configuración**.
- 3 En la ventana **Configuración**, haga clic en **Antivirus**.
- 4 En la ventana de configuración de **Antivirus**, haga clic en la ficha **Control de scripts**.
- 5 En la fila **Eliminar scripts al descargar documentos**, mueva el interruptor para **activar y desactivar** a la posición de **desactivado**.
- 6 En la fila **Bloquear scripts al abrir documentos**, mueva el interruptor para **activar y desactivar** a la posición de **desactivado**.
- 7 En la ventana **Configuración**, haga clic en **Aplicar**.
- 8 En la ventana **Solicitud de seguridad**, en la lista desplegable **Seleccione la duración**, seleccione el tiempo durante el cual desea desactivar la función; a continuación, haga clic en **Aceptar**.
- 9 En la ventana **Configuración**, haga clic en **Cerrar**.

Proteger la seguridad en Internet

En este capítulo se incluyen los temas siguientes:

- [Activación de la Protección del navegador](#)
- [Obtenga más información sobre la lista de exclusión de Prevención de intrusiones](#)
- [Configure Norton para supervisar aplicaciones e impedir que sitios web maliciosos accedan a su equipo](#)
- [Desactivación o activación de AutoBlock](#)
- [Desbloqueo de equipos bloqueado por Norton AutoBlock](#)
- [Adición de un dispositivo a Confianza de dispositivos](#)
- [Desactivación o activación de Inteligencia sobre descargas](#)
- [Desactivación o activación del filtrado de spam](#)
- [Definir el uso de Internet para Norton](#)
- [Desactivación o activación del Límite de uso de red](#)
- [Obtenga más información sobre Seguridad Wi-Fi](#)
- [Protección de la información bancaria con Norton Safe Web](#)

Activación de la Protección del navegador

Los sitios web maliciosos detectan las vulnerabilidades del navegador para descargar software malicioso y las aprovechan. Al activar Protección del navegador, Norton bloquea el software

malicioso antes de que pueda atacar. Ayuda a proteger la información confidencial e impide que los atacantes accedan al equipo.

De forma predeterminada, la Protección del navegador está activada. Mantenga activada la Protección del navegador para garantizar la protección contra sitios web maliciosos.

Nota: La función Protección del navegador está disponible para Google Chrome, Microsoft Internet Explorer, Mozilla Firefox y Microsoft Edge.

¿Cómo activar la protección del navegador?

Para proteger el navegador contra sitios web maliciosos, la función Protección del navegador está activada de forma predeterminada. Sin embargo, si se desactiva por algún motivo, es posible volver a activarla.

Activación de la función Protección del navegador

- 1 Inicie Norton.
Si ve la ventana de **Mi Norton** junto a **Seguridad del dispositivo**, haga clic en **Abrir**.
- 2 En la ventana principal del producto Norton, haga clic en **Configuración**.
- 3 En la ventana Configuración, haga clic en **Firewall** o **Red**.
- 4 Haga clic en la ficha **Prot. del navegador y contra intrusiones**.
- 5 En la fila Protección del navegador, mueva el interruptor **Activ./Desactiv.** a la posición de **Activado**.
- 6 Haga clic en **Aplicar**.
- 7 En la ventana **Configuración**, haga clic en **Cerrar**.

Obtenga más información sobre la lista de exclusión de Prevención de intrusiones

Si está seguro de que un dispositivo de su red es confiable, puede modificar el nivel de confianza del dispositivo y establecerlo en Plena confianza. Puede configurar el nivel de confianza de un dispositivo usando Confianza de dispositivos en **Configuración de red**. Puede excluir estos dispositivos de confianza del análisis de prevención de intrusiones. Al excluir los dispositivos de Plena confianza del análisis de prevención de intrusiones, se reduce el tiempo de análisis y se mejora la velocidad de la red del equipo. Cuando excluye un dispositivo que está establecido en Plena confianza, el producto Norton no analiza ningún tipo de información que se recibe de dicho dispositivo. Los dispositivos de Plena confianza que se excluyen del análisis de prevención de intrusiones son agregados a la lista de exclusiones de Prevención de intrusiones.

Configure Norton para supervisar aplicaciones e impedir que sitios web maliciosos accedan a su equipo

Si nota que alguno de los dispositivos que excluyó del análisis de prevención de intrusiones está infectado, puede depurar la lista de exclusiones guardada. Cuando depura la lista de exclusiones, el producto Norton elimina todos los dispositivos IPS excluidos de la lista de exclusiones.

Puede depurar la lista de exclusiones guardada en los siguientes casos:

- Alguno de los dispositivos que excluyó del análisis de prevención de intrusiones está infectado.
- Alguno de los dispositivos que excluyó del análisis de prevención de intrusiones intenta infectar el equipo.
- Su red doméstica está infectada.

Eliminación de todos los dispositivos de la lista de exclusiones de Prevención de intrusiones

1 Inicie Norton.

Si ve la ventana de **Mi Norton** junto a **Seguridad del dispositivo**, haga clic en **Abrir**.

2 En la ventana principal de Norton, haga clic en **Configuración**.

3 En la ventana **Configuración**, haga clic en **Firewall**.

4 Haga clic en la ficha **Prot. del navegador y contra intrusiones**.

5 En **Prevención de intrusiones**, en la fila **Lista de exclusiones**, haga clic en **Depurar**.

6 En el cuadro de diálogo Confirmación, haga clic en **Sí**.

7 En la ventana **Configuración**, haga clic en **Cerrar**.

Configure Norton para supervisar aplicaciones e impedir que sitios web maliciosos accedan a su equipo

Ciertos sitios web maliciosos podrían intentar obtener acceso no autorizado a la información de su dispositivo cuando instala y abre aplicaciones gratuitas y shareware. Los sitios web maliciosos detectan y explotan vulnerabilidades para descargar, entre otros, software malicioso de **minería de criptomonedas**, que puede exponer la información de su dispositivo a los cibercriminales.

Al activar la **Supervisión de URL de aplicaciones**, Norton supervisa todas las aplicaciones que están instaladas en el equipo e impide que sitios web maliciosos accedan a su equipo. Norton le alerta cuando bloquea un sitio web malicioso y le muestra la información sobre el ataque en la ventana Historial de seguridad.

Nota: La opción **Supervisión de URL de aplicaciones** no supervisa las aplicaciones de navegador. Para proteger su aplicación de navegador contra sitios web maliciosos, debe agregar las extensiones de navegador de Norton.

Activar la supervisión de URL de aplicaciones para bloquear sitios web maliciosos

De forma predeterminada, la opción **Supervisión de URL de aplicaciones** está activada. Mantenga activada la opción Supervisión de URL de aplicaciones para garantizar la protección contra sitios web maliciosos.

- 1 Inicie Norton.
Si ve la ventana de **Mi Norton** junto a **Seguridad del dispositivo**, haga clic en **Abrir**.
- 2 En la ventana principal de Norton, haga clic en **Configuración**.
- 3 En la ventana Configuración, haga clic en **Firewall** o **Red**.
- 4 Haga clic en la ficha **Prot. del navegador y contra intrusiones**.
- 5 En **Prevención de intrusiones**, en la fila **Supervisión de URL de aplicaciones**, mueva el deslizador Activado/Desactivado a la posición de activado.

Excluir una URL o un dominio de la supervisión

La Prevención de intrusiones utiliza una amplia lista de firmas de ataque para detectar y bloquear sitios web sospechosos. En algunos casos, los sitios web benignos pueden identificarse como sospechosos, porque tienen una firma de ataques similar. Si desea recibir notificaciones sobre posibles ataques, y sabe que el sitio web o el dominio que activa la notificación es seguro, puede excluir la firma de la supervisión.

Excluir una URL o un dominio de la notificación de alerta

- 1 En la notificación de alerta, haga clic en **Ver detalles**.
- 2 En la ventana **Historial de seguridad: Detalles avanzados**, haga clic en **Desbloquear URL**.

Excluir una URL o un dominio usando Norton

- 1 Inicie Norton.
Si ve la ventana de **Mi Norton** junto a **Seguridad del dispositivo**, haga clic en **Abrir**.
- 2 En la ventana principal de Norton, haga clic en **Configuración**.
- 3 En la ventana **Configuración**, haga clic en **Firewall** o **Red**.
- 4 Haga clic en la ficha **Prot. del navegador y contra intrusiones**.
- 5 En **Prevención de intrusiones**, en la fila **Exclusiones de supervisión de URL de aplicaciones**, haga clic en **Configurar**.

- 6 Haga clic en el botón **Agregar** y escriba la URL o el nombre de dominio que desee excluir de la supervisión.
- 7 Si desea editar o eliminar una URL o un dominio, siga estos pasos:
 - Seleccione una URL o un dominio de la lista y haga clic en el botón **Editar**. Modifique la URL o el nombre de dominio
 - Seleccione la URL o el dominio que desee eliminar y haga clic en el botón **Eliminar**.

Ver información sobre la URL bloqueada

Ver información en la notificación de alerta

- 1 En la notificación de alerta, haga clic en **Ver detalles**.
- 2 En la ventana **Historial de seguridad: Detalles avanzados**, puede consultar más detalles sobre la URL bloqueada.

Ver información desde la ventana Historial de seguridad

- 1 Inicie Norton.
Si ve la ventana de **Mi Norton** junto a **Seguridad del dispositivo**, haga clic en **Abrir**.
- 2 En la ventana principal del producto Norton, haga doble clic en **Seguridad** y, luego, haga clic en **Historial**.
- 3 En la ventana **Historial de seguridad**, en la lista desplegable **Mostrar**, seleccione **Prevención de intrusiones**.
- 4 Haga clic en una fila para ver los detalles de ese elemento.
- 5 Haga doble clic en una fila o haga clic en **Más opciones** para abrir los detalles avanzados del historial de seguridad, donde puede consultar más información sobre la actividad y realizar alguna acción en caso de ser necesario.

Desactivación o activación de AutoBlock

Norton AutoBlock detiene todo el tráfico entre un dispositivo de la red y cualquier otro equipo que intenta explotar ese dispositivo. Dado que esto incluye tráfico que puede no ser malicioso, AutoBlock solo detiene la conexión por un tiempo limitado después de que detecta una amenaza. Puede especificar por cuánto tiempo desea que el producto Norton bloquee las conexiones de los equipos atacantes. De forma predeterminada, el producto Norton bloquea todo el tráfico entre su equipo y el equipo atacante durante un período de 30 minutos.

Si AutoBlock bloquea un equipo al que necesita tener acceso, puede desactivarlo.

Desactivación o activación de AutoBlock

- 1 Inicie Norton.
Si ve la ventana de **Mi Norton** junto a **Seguridad del dispositivo**, haga clic en **Abrir**.
- 2 En la ventana principal de Norton, haga clic en **Configuración**.
- 3 En la ventana **Configuración**, haga clic en **Firewall** o **Red**.
- 4 Haga clic en la ficha **Prot. del navegador y contra intrusiones**.
- 5 En **Prevención de intrusiones**, en la fila **AutoBlock de intrusiones**, haga clic en **Configurar**.
- 6 En la ventana **AutoBlock de intrusiones**, en **AutoBlock**, realice una de las siguientes acciones:
 - Para desactivar AutoBlock de intrusiones, haga clic en **Desactivado**.
 - Para activar AutoBlock de intrusiones, haga clic en **Activado (Recomendado)** y, luego, en la lista desplegable **Bloquear equipos atacantes automáticamente durante**, seleccione el tiempo durante el cual desea activar AutoBlock.
- 7 En la ventana **AutoBlock de intrusiones**, haga clic en **Aceptar**.
- 8 En la ventana **Configuración**, haga clic en **Cerrar**.

Desbloqueo de equipos bloqueado por Norton AutoBlock

Si Norton Firewall detiene el tráfico de red a un equipo que usted sabe que es seguro, puede restaurar las conexiones al equipo; para ello, elimínelo de la lista de AutoBlock en la configuración de Norton Firewall.

Desbloqueo de un equipo bloqueado por AutoBlock

- 1 Inicie Norton.
Si ve la ventana de **Mi Norton** junto a **Seguridad del dispositivo**, haga clic en **Abrir**.
- 2 En la ventana principal de Norton, haga clic en **Configuración**.
- 3 En la ventana **Configuración**, haga clic en **Firewall** o **Red**.
- 4 Haga clic en la ficha **Prot. del navegador y contra intrusiones**.
- 5 En **Prevención de intrusiones**, en la fila **AutoBlock de intrusiones**, haga clic en **Configurar**.
- 6 En la sección **Equipos bloqueados actualmente por AutoBlock** de la ventana **AutoBlock de intrusiones**, seleccione la dirección IP del equipo.

- 7 En la columna **Acción**, seleccione **Desbloquear** de la lista desplegable.
- 8 En la ventana AutoBlock de intrusiones, haga clic en **Aceptar**.
- 9 En la ventana **Configuración**, haga clic en **Cerrar**.

Adición de un dispositivo a Confianza de dispositivos

Puede agregar manualmente un dispositivo a Confianza del dispositivo. Es posible agregar un dispositivo si especifica lo siguiente:

- El nombre o la descripción del dispositivo.
- La dirección IP o la dirección física del dispositivo.

Nota: Si confía en un dispositivo que no está en la red, puede exponer el equipo a posibles riesgos para la seguridad.

Adición de un dispositivo a Confianza de dispositivos

- 1 Inicie Norton.
Si ve la ventana de **Mi Norton** junto a **Seguridad del dispositivo**, haga clic en **Abrir**.
- 2 En la ventana principal de Norton, haga clic en **Configuración**.
- 3 En la ventana **Configuración**, haga clic en **Firewall**.
- 4 En la ficha **General**, en la fila **Confianza de dispositivos**, haga clic en **Configurar**.
- 5 En la ventana **Confianza de dispositivos**, haga clic en **Agregar**.
- 6 En el cuadro **Nombre** de la ventana **Agregar dispositivo**, escriba el nombre del dispositivo que desea agregar a su red.
La longitud máxima del nombre del dispositivo no debe superar los 15 caracteres.

- 7 En el cuadro **Dirección física o IP**, escriba la dirección física o la dirección IP del dispositivo que desea agregar a Confianza de dispositivos.

Puede usar los siguientes formatos en el cuadro **Dirección física o IP** :

Dirección IPv4	172.16.0.0
Dirección IPv6	fe80::12ac:fe44:192a:14cc
Dirección física	11-22-c3-5a-fe-a4
Host detectable	ftp.myfiles.com

Las direcciones proporcionadas no se verifican hasta que el dispositivo se detecta físicamente en la red.

- 8 Seleccione una opción del menú desplegable **Nivel de confianza**. Las opciones disponibles son las siguientes:

Plena confianza

Agrega un dispositivo a la lista de plena confianza.

Los dispositivos de Plena confianza solo se supervisan en busca de infecciones y ataques conocidos. Solo debe seleccionar esta configuración si está convencido de que el dispositivo es completamente seguro.

Restringido

Agrega un dispositivo a la lista de elementos restringidos.

Los dispositivos restringidos no tienen acceso al equipo.

- 9 Si desea excluir el dispositivo de los análisis de prevención de intrusiones, seleccione **Excluir del análisis de IPS**.
- 10 Haga clic en **Agregar dispositivo**.

Desactivación o activación de Inteligencia sobre descargas

Diagnóstico Insight de descargas protege el equipo contra cualquier archivo no seguro que pueda ejecutar después de descargarlo mediante un navegador admitido. De forma predeterminada, la opción **Inteligencia sobre descargas** está activada. En este caso, Diagnóstico Insight de descargas brinda información acerca del nivel de reputación de cualquier

archivo ejecutable que descarga. Los detalles de reputación que proporciona Diagnóstico Insight de descargas indican si es seguro instalar el archivo descargado.

Es posible que, a veces, desee desactivar la función Diagnóstico Insight de descargas. Por ejemplo, si desea descargar un archivo no seguro. En este caso, debe desactivar Diagnóstico Insight de descargas para que el producto Norton le permita descargar el archivo y no lo elimine del equipo.

Puede usar la opción **Inteligencia sobre descargas** para activar o desactivar Diagnóstico Insight de descargas.

Desactivación o activación de Inteligencia sobre descargas

1 Inicie Norton.

Si ve la ventana de **Mi Norton** junto a **Seguridad del dispositivo**, haga clic en **Abrir**.

2 En la ventana principal del producto Norton, haga clic en **Configuración**.

3 En la ventana **Configuración**, haga clic en **Firewall** o **Red**.

4 Haga clic en la ficha **Prot. del navegador y contra intrusiones**.

5 En la fila **Inteligencia sobre descargas**, mueva el interruptor **Activ./Desactiv.** a la posición de **Desactivado** o **Activado**.

6 Haga clic en **Aplicar**.

7 Si se le solicita, seleccione la duración hasta la que desea que la función Inteligencia sobre descargas se desactive y haga clic en **Aceptar**.

8 En la ventana **Configuración**, haga clic en **Cerrar**.

Desactivación o activación del filtrado de spam

Con el aumento del uso de correo electrónico, muchos usuarios reciben una gran cantidad de mensajes de correo electrónico comerciales no solicitados ni deseados conocidos como spam. Este spam no solo dificulta la identificación del correo válido, sino que a veces contiene mensajes e imágenes ofensivos.

Para controlar este spam, puede utilizar el filtrado de spam. De forma predeterminada, la protección contra spam permanece activa. Si desea deshabilitarla por algún motivo, puede hacerlo en el mismo programa.

Nota: La desactivación de Norton AntiSpam aumenta la exposición para recibir mensajes de correo electrónico no deseado.

Desactivación o activación del filtrado de spam

- 1 Inicie Norton.
Si ve la ventana de **Mi Norton** junto a **Seguridad del dispositivo**, haga clic en **Abrir**.
- 2 En la ventana principal del producto Norton, haga clic en **Configuración**.
- 3 En la ventana **Configuración**, haga clic en **Antispam**.
- 4 En la ficha **Filtro**, de la fila **AntiSpam**, mueva el interruptor **Activ./Desactiv.** a la posición de **Desactivado** o **Activado**.
- 5 Si desactiva el filtrado de spam, haga lo siguiente:
 - En la ventana **Solicitud de seguridad**, en la lista desplegable **Seleccione la duración**, seleccione la cantidad de tiempo por la cual desea desactivar el filtrado de spam.
- 6 Haga clic en **Aplicar**.
- 7 Haga clic en **Aceptar**.
- 8 En la ventana **Configuración**, haga clic en **Cerrar**.

Definir el uso de Internet para Norton

Límite de uso de red le permite controlar el ancho de banda de red que usa Norton. De forma predeterminada, se activa el Límite de uso de red y se configura en Automático. En Windows 7 o anterior, la política predeterminada es **Sin límite**. Si tiene una conexión a Internet lenta, puede reducir el ancho de banda que utiliza Norton. También puede configurar políticas de comunicación para todas las conexiones de red que su equipo usa al cambiar la configuración de Límite de uso de red.

Definir el uso de Internet para Norton

- 1 Inicie Norton.
Si ve la ventana de **Mi Norton** junto a **Seguridad del dispositivo**, haga clic en **Abrir**.
- 2 En la ventana principal de Norton, haga clic en **Configuración**.
- 3 En la ventana **Configuración**, haga clic en **Firewall**.
- 4 En la ficha **General**, en la fila **Límite de uso de red**, haga clic en **Configurar**. Si la opción **Configurar** está deshabilitada, mueva el interruptor **Activ./Desactiv.** a la posición de **Activado**.
- 5 En la ventana **Configuración de Límite de uso de red**, en la columna **Política**, haga clic en la lista desplegable junto a la conexión de red para la que desea configurar una política.
- 6 Seleccione una de las siguientes opciones:

- **Automático** : le permite a Norton recibir todas las actualizaciones de definiciones de virus basándose en la política de límite de costos de Windows.

Nota: La opción Automático está disponible solo en Windows 8 o posterior.

- **Sin límite** : le permite a Norton utilizar el ancho de banda de red requerido para recibir todos los productos y las actualizaciones de definiciones de virus. Si usa Windows 7 o una versión anterior, la política predeterminada es **Sin límite**.
- **Económico** : permite que Norton acceda a Internet únicamente para recibir actualizaciones de productos y definiciones de virus críticas. Si tiene una conexión a Internet limitada, **Económico** le garantiza protección contra amenazas de seguridad críticas.
- **Sin tráfico** : impide que Norton se conecte a Internet. Si elige esta política, Norton no puede recibir actualizaciones de programas ni definiciones de virus críticas, de modo que su equipo queda vulnerable a posibles peligros y ataques de virus.

7 Haga clic en **Aplicar** y en **Aceptar**.

8 En la ventana **Configuración**, haga clic en **Cerrar**.

Desactivación o activación del Límite de uso de red

Puede establecer políticas para restringir el uso de Internet de Norton. Si no desea restringir el uso de Internet del producto Norton, puede desactivar la opción **Límite de uso de red**.

Si considera que Norton utiliza demasiado ancho de banda de red, puede activar la función **Límite de uso de red**. Luego, puede establecer políticas para restringir el uso de Internet de Norton. El producto Norton se conecta a Internet sobre la base de la política establecida en la ventana **Configuración de Límite de uso de red**. De forma predeterminada, la opción **Límite de uso de red** está activada.

Desactivación o activación del Límite de uso de red

1 Inicie Norton.

Si ve la ventana de **Mi Norton** junto a **Seguridad del dispositivo**, haga clic en **Abrir**.

2 En la ventana principal de Norton, haga clic en **Configuración**.

3 En la ventana **Configuración**, haga clic en **Firewall**.

Si tiene Norton AntiVirus, haga clic en **Red**.

4 En la ficha **Configuración general**, en la fila **Límite de uso de red**, mueva el interruptor **Activ./Desactiv.** a la posición de **Desactivado** o **Activado**.

5 En la ventana **Configuración**, haga clic en **Aplicar** y, luego, en **Cerrar**.

Obtenga más información sobre Seguridad Wi-Fi

La función Seguridad Wi-Fi lo protege de ataques de interposición man-in-the-middle, ataques de eliminación de SSL, ataques de manipulación de contenido, ataques de falsificación de ARP y ataques de falsificación de DNS.

Las conexiones Wi-Fi públicas son vulnerables a ataques de interposición man-in-the-middle (MITM). En los ataques MITM, un atacante se ubica entre usted y el proveedor de Wi-Fi. Es posible que piense que está conectado a su proveedor de Wi-Fi de confianza, pero se estaría conectando a una herramienta maliciosa que está registrando todas sus pulsaciones y contraseñas.

¿Qué ocurre si Norton identifica una red en la que confía como un ataque MITM?

Si cree que Norton identifica una red de confianza conocida como un ataque MITM, puede agregar la red a la lista de redes confiables. Norton lo notifica cuando identifica el comportamiento de ataque MITM. Si hace clic en **Confiar** en la alerta, no recibirá una notificación la próxima vez que acceda a la red. Si accidentalmente hizo clic en **Desconectar**, puede volver a agregarla a las redes de confianza utilizando el Historial de seguridad. Para confiar en una red que Norton bloqueó anteriormente.

Para confiar en una red que Norton bloqueó anteriormente

- 1 Inicie Norton.
Si ve la ventana de **Mi Norton** junto a **Seguridad del dispositivo**, haga clic en **Abrir**.
- 2 En la ventana principal de Norton, haga doble clic en **Seguridad** y, luego, haga clic en **Historial**.
- 3 En la ventana **Historial de seguridad**, en la lista desplegable, seleccione **Seguridad Wi-Fi**.
- 4 Seleccione la actividad específica y haga clic en **Más opciones**.
- 5 En la ventana **Historial de seguridad: Detalles avanzados** haga clic en **Confiar en esta red**.

Protección de la información bancaria con Norton Safe Web

La función Protección de operaciones bancarias en Norton Safe Web brinda mayor seguridad al realizar transacciones en sitios web de operaciones bancarias. Cuando accede a un sitio web de operaciones bancarias en Google Chrome, Mozilla Firefox o Microsoft Edge, recibe una notificación para instalar o habilitar la extensión de Norton Safe Web. Haga clic en **Instalar** o **Habilitar** en la notificación y siga las instrucciones en pantalla para instalar o habilitar la extensión de Norton Safe Web.

Para desactivar la alerta de notificación de Protección de operaciones bancarias, haga clic en **No volver a mostrarme** en la notificación o vaya a la ventana **Configuración**.

Activar o desactivar las notificaciones de Protección de operaciones bancarias

1 Inicie Norton.

Si ve la ventana de **Mi Norton** junto a **Seguridad del dispositivo**, haga clic en **Abrir**.

2 En la ventana principal del producto Norton, haga clic en **Configuración**.

3 En la ventana **Configuración**, haga clic en **Firewall**.

4 En la ficha **Protección de intrusiones y del navegador**, en la fila **Notificaciones de Protección de operaciones bancarias**, mueva el control deslizante **Activado / Desactivado** a **Activado** o **Desactivado**.

5 En la ventana **Configuración**, haga clic en **Aplicar** y, luego, en **Cerrar**.

Proteger los datos confidenciales

En este capítulo se incluyen los temas siguientes:

- [Agregar o instalar las extensiones del navegador de Norton en su navegador](#)
- [Activación o desactivación de Norton Safe Web](#)
- [Busque y navegue en la Web de forma segura utilizando Norton Safe Search](#)
- [Diagnóstico Insight para estafas](#)
- [Antiphishing](#)
- [Acceso a Norton Password Manager](#)
- [Activación o desactivación de Norton Password Manager](#)
- [Crear el depósito en la nube de Norton Password Manager](#)
- [Eliminar el depósito de Norton Password Manager](#)
- [Exportar los datos de Norton Password Manager](#)
- [Importar los datos de Norton Password Manager](#)
- [Habilitación o deshabilitación de la barra de herramientas de Norton Security](#)

Agregar o instalar las extensiones del navegador de Norton en su navegador

Las extensiones del navegador de Norton le permiten analizar los sitios web que visita y ayudan a detectar si hay virus, spyware, software malicioso u otras amenazas en línea.

También le ofrecen una ubicación en línea segura donde puede almacenar la información confidencial, como inicios de sesión, información personal y datos financieros.

Después de instalar la seguridad del dispositivo Norton en su equipo o dispositivo Mac, se le solicitará que agregue las extensiones del navegador de Norton. Las extensiones son compatibles con los navegadores Google Chrome, Microsoft Edge, Mozilla Firefox y Apple Safari.

Las extensiones de navegador de Norton incluyen las siguientes:

- [Norton Safe Web](#)
- [Norton Safe Search](#)
- [Página principal de Norton](#)
- [Norton Password Manager](#)
- [Norton Privacy Builder](#)

Nota: Norton Privacy Builder está disponible en el navegador Google Chrome solo para EE. UU.

Para instalar las extensiones del navegador de Norton, elija una de las siguientes opciones de acuerdo con el navegador:

Google Chrome

Agregar las extensiones de navegador de Norton en Google Chrome

- 1 Inicie Norton.
Si ve la ventana de **Mi Norton** junto a **Seguridad del dispositivo**, haga clic en **Abrir**.
- 2 En la ventana principal de Norton, haga clic en **Seguridad en Internet**.
- 3 En la lista desplegable de navegadores, seleccione **Google Chrome** y haga clic en **Configurar ahora**.
- 4 En la página **Protección del navegador**, haga clic en la opción **Instalar** de **Norton Safe Web**.

- 5 En la página de Chrome Web Store que aparece, haga clic en **Agregar a Chrome** y siga las instrucciones en pantalla para instalar la extensión.
- 6 Después de habilitar Norton Safe Web, puede habilitar las extensiones Norton Safe Search, página principal de Norton, Norton Password Manager y Norton Privacy Builder. Puede usar la opción **Instalar** y seguir las instrucciones en pantalla para habilitar estas extensiones.

Nota: Norton Privacy Builder está disponible en el navegador Google Chrome solo para EE. UU.

Para habilitar todas las extensiones Norton en Google Chrome, haga clic en **Habilitar todas las extensiones de Norton** y siga las instrucciones en pantalla.

Nota: Si no tiene las extensiones Norton Password Manager y Norton Safe Web, es posible que estén deshabilitadas. Para habilitarlas, lea [Desactivar o activar Norton Safe Web](#) o [Desactivar o activar Norton Password Manager](#).

http://www.youtube.com/watch?v=videoseriest?list=PLMHhjKfBkIZTtWyUuAI-NOJ66_p5e9xZgp&rel=0

Microsoft Edge (versión 79 o posterior)

Microsoft lanzó una nueva versión de Microsoft Edge basada en el proyecto de código abierto de Chromium. Norton ofrece las siguientes extensiones de navegador para esta nueva versión del navegador en la tienda de Microsoft Edge.

- Norton Password Manager: brinda las herramientas que necesita para crear, almacenar y administrar sus contraseñas, tarjetas de crédito y otros datos confidenciales en línea de manera más segura
- Norton Safe Web ofrece protección contra amenazas en línea mientras navega por la Web

Las extensiones están disponibles para plataformas Windows y Mac.

Agregar la extensión de Norton Password Manager en Microsoft Edge

- 1 Inicie Norton.
Si ve la ventana de **Mi Norton** junto a **Seguridad del dispositivo**, haga clic en **Abrir**.
- 2 En la ventana principal de Norton, haga clic en **Seguridad en Internet**.
- 3 En la lista desplegable de navegadores, seleccione **Microsoft Edge** y haga clic en **Configurar ahora**.

- 4 En la página **Protección del navegador**, haga clic en la opción **Instalar** de **Norton Safe Web**.
- 5 Después de habilitar Norton Safe Web, puede habilitar las extensiones Norton Safe Search, página principal de Norton y Norton Password Manager. Puede usar la opción **Instalar** y seguir las instrucciones en pantalla para habilitar estas extensiones.

Nota: Si no tiene las extensiones Norton Password Manager y Norton Safe Web, es posible que estén deshabilitadas. Para habilitarlas, lea [Desactivar o activar Norton Safe Web](#) o [Desactivar o activar Norton Password Manager](#).

Microsoft Edge (versión 44 o anterior)

Agregar extensiones de navegador de Norton en Microsoft Edge

- 1 Inicie el navegador Microsoft Edge.
- 2 En la esquina superior derecha, haga clic en el botón **Más** y seleccione **Extensiones**.
- 3 En la ventana **Extensiones**, haga clic en **Obtener extensiones de la Tienda**.
- 4 En la ventana **Tienda**, escriba **Norton** en el cuadro de búsqueda y haga clic en el resultado **Norton Password Manager**.
- 5 Haga clic en **Instalar**.
Una vez que se haya instalado la extensión, haga clic en **Iniciar**.
- 6 En la ventana **Tiene una nueva extensión de ventana emergente**, haga clic en **Activar**.
- 7 Para mostrar el icono de Norton Password Manager en la barra de dirección, haga clic en el botón **Más** en la esquina superior derecha del navegador y, a continuación, en **Extensiones**.
- 8 En la ventana **Extensiones**, seleccione **Norton Password Manager**.
- 9 En la ventana **Norton Password Manager**, en **Mostrar botón junto a la barra de dirección**, mueva el control deslizante a **Activar**.

Nota: También puede iniciar la página **Protección del navegador** en Microsoft Edge; para ello, haga clic en la opción **Configurar ahora** en la columna **Seguridad en Internet**.

Mozilla Firefox

Agregar funciones del navegador de Norton en Mozilla Firefox

- 1 Inicie Norton.
Si ve la ventana de **Mi Norton** junto a **Seguridad del dispositivo**, haga clic en **Abrir**.
- 2 En la ventana principal de Norton, haga clic en **Seguridad en Internet**.

Agregar o instalar las extensiones del navegador de Norton en su navegador

- 3 En la lista desplegable de navegadores, seleccione **Mozilla Firefox** y haga clic en **Configurar ahora**.
- 4 En la página **Protección del navegador**, haga clic en la opción **Instalar de Norton Safe Web**.
- 5 En la ventana emergente de las extensiones, haga clic en **Continuar con la instalación** y después haga clic en **Agregar**.

Después de habilitar Norton Safe Web, puede habilitar las funciones de Norton Safe Search, la página principal de Norton y Norton Password Manager para su navegador. Puede usar la opción **Instalar** y seguir las instrucciones en pantalla para habilitar estas funciones.

Para habilitar todas las extensiones Norton en Firefox, haga clic en **Habilitar todas las extensiones de Norton** y siga las instrucciones en pantalla.

http://www.youtube.com/watch?v=videoseriest=list=PLMHhjKfBkIZQLol884cfCalEYzz2jR-DU_&rel=0

Internet Explorer

Cómo agregar las extensiones de navegador de Norton en Internet Explorer

- 1 Inicie Norton.
Si ve la ventana de **Mi Norton** junto a **Seguridad del dispositivo**, haga clic en **Abrir**.
- 2 En la ventana principal de Norton, haga clic en **Seguridad en Internet**.
- 3 En la lista desplegable de navegadores, seleccione **Internet Explorer** y haga clic en **Configurar ahora**.
- 4 En la página **Protección del navegador**, haga clic en la opción **Instalar de Norton Safe Web**.

- 5 Luego de habilitar la barra de herramientas de Norton Security, puede habilitar las extensiones de Norton Safe Search, la página principal de Norton y Norton Password Manager para su navegador.

Puede usar la opción **Hacer clic para agregar** y seguir las instrucciones en pantalla para habilitar estas funciones.
- 6 Si no instaló ninguna de las extensiones, aparece la notificación **Alerta de protección de Internet Explorer** cuando inicia Internet Explorer después de una semana.

Haga clic en **Instalar ahora** y siga las instrucciones en pantalla para instalar las extensiones.

Nota: También están disponibles para el navegador Microsoft Internet Explorer con una tecnología anterior de los complementos del navegador. Recomendamos usar Microsoft Edge u otro navegador como navegador alternativo.

Nota: Si desea habilitar la extensión de Norton más adelante, haga clic en **Recordármelo más tarde**. Si no desea que aparezca la notificación de alerta, haga clic en **No volver a preguntarme**.

Nota: Debe tener la versión más reciente de Norton para instalar las extensiones de navegador de Internet Explorer.

Activación o desactivación de Norton Safe Web

Norton Safe Web lo protege cuando navega, busca o compra en línea con los navegadores Google Chrome, Mozilla Firefox, Microsoft Edge y Apple Safari. Analiza el nivel de seguridad de los sitios web que visita el usuario e indica si están libres de amenazas.

Si ve el mensaje **Navegación en peligro** en la ventana principal de Norton, es posible que la extensión de Norton Safe Web no esté instalada o esté deshabilitada en el navegador predeterminado. Para solucionar este problema, haga clic en **Reparar ahora** en la ventana principal. Será dirigido a la tienda de la extensión predefinida para el navegador. Siga las instrucciones en pantalla para instalar la extensión de Norton Safe Web.

Si el pilar de Seguridad en Internet está atenuado en la ventana principal de Norton, agregue y habilite las extensiones del navegador de Norton en sus navegadores web. Para conocer más, consulte [Cómo solucionar problemas cuando el pilar de Seguridad en Internet está desactivado en la ventana principal de Norton](#)

Para desactivar la extensión del navegador de Norton, elija una de las siguientes opciones de acuerdo con el navegador:

Tengo Google Chrome

Active o desactive Norton Safe Web en la página Extensiones

- 1 Inicie Google Chrome.
- 2 En la esquina superior derecha, haga clic en **Personalizar y controlar Google Chrome**



, y, luego, haga clic en **Configuración**.

- 3 En la esquina superior derecha, haga clic en el icono Personalizar y después haga clic en **Configuración**.

- 4 En el panel izquierdo, haga clic en **Extensiones**.
- 5 En la página **Extensiones**, junto a **Norton Safe Web**, mueva el control deslizante para habilitar o deshabilitar la extensión.

Tengo Microsoft Edge

Desactivación o activación de Norton Safe Web en la página Extensiones de Microsoft Edge

- 1 Inicie Microsoft Edge.
- 2 En la esquina superior derecha, haga clic en **Configuración y más**



y luego en **Extensiones**.

- 3 En la página **Extensiones instaladas**, debajo de **Norton Safe Web**, mueva el control deslizante para habilitar o deshabilitar la extensión.

Tengo Mozilla Firefox

Desactivación de Norton Safe Web en la página Complementos de Mozilla Firefox

- 1 Inicie Mozilla Firefox.
- 2 En la esquina superior derecha, haga clic en el icono de menú y después en **Complementos**.
- 3 En la ficha **Extensiones**, compruebe que **Norton Safe Web** aparezca en la sección **Habilitado**.
En Norton Safe Web, haga clic en



y luego haga clic en **Deshabilitar**.

Activación de Norton Safe Web en la página Complementos de Mozilla Firefox

- 1 Inicie Mozilla Firefox.
- 2 En la esquina superior derecha, haga clic en **Abrir menú**



y luego haga clic en **Complementos**.

- 3 En la esquina superior derecha, haga clic en el icono de menú y después en **Complementos**.
- 4 En la ficha **Extensiones**, compruebe que **Norton Safe Web** aparezca en la sección **Habilitado**.

En Norton Safe Web, haga clic en

...

y luego haga clic en **Habilitar**.

Tengo Safari

Desactivación o activación de Norton Safe Web en la página Extensiones de Safari

- 1 Inicie Safari.
- 2 En el menú de **Safari**, haga clic en **Safari** y después haga clic en **Preferencias**.
- 3 Haga clic en **Extensiones**.
- 4 En el panel izquierdo, si la opción Norton Safe Search está habilitada, anule la selección de la casilla **Habilitado**.

Si la opción Norton Safe Search está deshabilitada, seleccione la casilla **Habilitado**.

Busque y navegue en la Web de forma segura utilizando Norton Safe Search

Norton Safe Search es el motor de búsqueda segura de Norton que evita que los usuarios visiten sitios de phishing y otros sitios de riesgo que pueden aparecer en los resultados de búsqueda. Utiliza la tecnología de Norton Safe Web y el motor de búsqueda Ask.com para calificar los sitios web de acuerdo con su seguridad.

Puede usar Norton Safe Search aun cuando desactive las funciones de Password Manager.

Nota: Norton Safe Search solo es compatible con los navegadores Microsoft Internet Explorer, Apple Safari, Mozilla Firefox y Google Chrome.

Agregar Norton Safe Search en Google Chrome

- 1 Después de instalar Norton por primera vez, cuando inicia Google Chrome, la página **Protección del navegador** se abre automáticamente en una ventana nueva.
También puede iniciar la página **Protección del navegador** ; para ello, haga clic en la opción **Configurar ahora** en la columna **Seguridad en Internet**.
- 2 En la página **Protección del navegador**, haga clic en la opción **Clic para agregar** de Norton Safe Search.
- 3 En la ventana emergente de extensiones que aparece, haga clic en **Agregar extensión**.
Para habilitar todas las extensiones Norton en Google Chrome, haga clic en **Agregar todas las extensiones de Norton gratis** y siga las instrucciones en pantalla.

Agregar Norton Safe Search en Mozilla Firefox

- 1 Después de instalar Norton por primera vez, cuando inicia Mozilla Firefox, la página **Protección del navegador** se abre automáticamente en una ventana nueva.
También puede iniciar la página **Protección del navegador** ; para ello, haga clic en la opción **Configurar ahora** en la columna **Seguridad en Internet**.
- 2 En la página **Protección del navegador**, haga clic en la opción **Habilitar** de Norton Safe Search.
- 3 En la ventana emergente de extensiones que aparece, haga clic en **Agregar extensión**.
Para habilitar todas las extensiones Norton en Google Chrome, haga clic en **Agregar todas las extensiones de Norton gratis** y siga las instrucciones en pantalla.

Habilitar o deshabilitar Norton Safe Search en Microsoft Internet Explorer

Cuando instala Norton, el programa agrega la barra de herramientas de Norton Security a Internet Explorer. Cuando abre Internet Explorer, se le solicita que habilite Norton Safe Search en la barra de herramientas.

- 1 Abra el navegador.
- 2 En la barra de herramientas de Norton Security, haga clic en el icono (...) de configuración.
- 3 En el menú que aparece, mueva el control deslizante junto a **Norton Safe Search** para habilitar o deshabilitar Norton Safe Search.

Configure Norton Safe Search como proveedor de búsqueda predeterminado en Windows 10 TH2 en Microsoft Internet Explorer

Después de actualizar su equipo desde Windows 10, Windows 8.1, o Windows 7 a Windows 10 TH2, Microsoft Internet Explorer 11 puede solicitarle que configure su proveedor de búsqueda y su página principal predeterminados.

Para seguir usando Norton Safe Search como su página de inicio y proveedor de búsqueda predeterminado, en la ventana **Seleccione su configuración de página de inicio y búsqueda**, seleccione **Su configuración actual**, y haga clic en **Hecho**.

Configurar Norton Safe Search como proveedor de búsqueda predeterminado

- 1 Presione las teclas **Windows + R** para que se abra el cuadro de diálogo Ejecutar.
- 2 Escriba el siguiente texto y presione la tecla **Intro**.
`inetcpl.cpl`
- 3 En la ventana **Propiedades de Internet**, en la ficha **Programas**, haga clic en **Administrar complementos**.
- 4 En la ventana **Administrar complementos**, debajo de **Tipos de complementos**, haga clic en **Buscar proveedores**.
- 5 Seleccione **Norton Safe Search** y haga clic en **Establecer como predeterminado**.
- 6 Haga clic en **Cerrar**.
- 7 En la ventana **Propiedades de Internet**, haga clic en **Aceptar**.

Diagnóstico Insight para estafas

Diagnóstico Insight para estafas impide divulgar información confidencial, como números de seguro social o de tarjetas de crédito, a sitios web fraudulentos. Ayuda a detectar los sitios web sospechosos o vulnerables mediante la detección de amenazas basada en reputación. Principalmente, se enfoca en los sitios web que requieren que especifique su información personal.

La ventana emergente **Norton Safe Web** ayuda a comprender si un sitio web que se visita es seguro o inseguro.

Antiphishing

Antiphishing evita que visite sitios web no seguros. La función Antiphishing analiza el nivel de seguridad de todos los sitios web que visita y muestra los resultados en la ventana emergente **Norton Safe Web**. Antiphishing también bloquea los sitios web que está confirmado que son fraudulentos.

La ventana emergente **Norton Safe Web** ayuda a comprender si un sitio web que se visita es seguro o inseguro.

Acceso a Norton Password Manager

Puede acceder a Password Manager desde las siguientes áreas:

- Desde la sección **Seguridad en Internet** de la ventana principal del producto en Windows
- Desde la extensión Norton Password Manager
- Desde la aplicación Norton Password Manager en Android e iOS

Es posible utilizar las opciones **Inicios de sesión** y **Tarjetas** del panel **Protección en la Web** para acceder a la ventana **Administrar inicios de sesión** y **Administrar tarjetas**, respectivamente.

Es posible acceder a todos los datos de Password Manager incluso después de que el producto caduque. A continuación, se mencionan las funciones que puede ver o a las que puede acceder después de que el producto caduca:

Inicios de sesión	Puede ver la información de inicio de sesión almacenada, como las credenciales de inicio de sesión de su cuenta bancaria en línea, el Id. de usuario de correo electrónico y la contraseña.
Direcciones	Puede ver la información personal almacenada, como nombre, fecha de nacimiento, domicilio, correo electrónico y números de teléfono.
Billetera	Puede ver la información financiera almacenada, como información de la tarjeta de crédito, información de la cuenta bancaria y detalles de pago de crédito.
Notas	Puede ver el texto que escribió para su referencia futura.

Nota: Debe iniciar sesión en Password Manager para acceder a las funciones de Password Manager. Las funciones de Password Manager son compatibles con los navegadores Internet Explorer, Firefox, Safari y Chrome.

Descarga e instalación de la aplicación Norton Password Manager en Android o iOS

- 1 Realice una de las siguientes acciones:
 - En Android, vaya a **Play Store**. Si es la primera vez que abre Play Store, aparece la pantalla de términos de servicio. Toque **OK** para continuar.
 - En iOS, toque el icono **App Store** en la pantalla de inicio.
- 2 Busque la aplicación Norton Password Manager y selecciónela.
- 3 Realice una de las siguientes acciones:
 - En Android, en la pantalla de detalles de la aplicación, toque **Instalar** y toque **Aceptar y descargar**.
 - En iOS, toque **Gratis** y, luego, toque **INSTALAR APLICACIÓN**. En la pantalla **Contraseña de Id. de Apple**, escriba la contraseña de su cuenta de Apple.

Activación o desactivación de Norton Password Manager

Norton Password Manager le ayuda a administrar sus identidades y proporciona seguridad adicional mientras se realizan transacciones en línea. Puede utilizar las distintas funciones de Password Manager para administrar datos personales, como direcciones, fechas de nacimiento y datos de las tarjetas de crédito.

Puede activar o desactivar Norton Password Manager desde la página Extensiones o Complementos del navegador.

Nota: No es recomendable desactivar Norton Password Manager.

Habilitar o deshabilitar Norton Password Manager en Google Chrome

- 1 Inicie Google Chrome.
- 2 En la esquina superior derecha, haga clic en el icono **Personaliza y controla Google Chrome** y después haga clic en **Configuración**.
- 3 En la opción **Configuración**, haga clic en **Extensiones**.
- 4 En la página **Extensiones**, junto a **Norton Password Manager**, mueva el control deslizante para habilitar o deshabilitar la extensión.
- 5 Reinicie Google Chrome.

Habilitar o deshabilitar Norton Password Manager en Mozilla Firefox

- 1 Inicie Mozilla Firefox.
- 2 En el extremo superior derecho, haga clic en el icono **Abrir menú** y haga clic en **Complementos**.
- 3 En la ficha **Extensiones**, seleccione **Norton Password Manager**.
- 4 Si Norton Password Manager aparece como deshabilitado, mueva el control deslizante para habilitar o deshabilitar la extensión.
- 5 Reinicie Mozilla Firefox.

Habilitar o deshabilitar Norton Password Manager en Microsoft Edge

- 1 Inicie Microsoft Edge.
- 2 En la esquina superior derecha, haga clic en el icono **Configuración y más** y luego en **Extensiones**.
- 3 En la página **Extensiones**, junto a **Norton Password Manager**, mueva el control deslizante para habilitar o deshabilitar la extensión.
- 4 Reinicie Microsoft Edge.

Habilitar o deshabilitar Norton Password Manager en Apple Safari

- 1 Inicie Safari.
- 2 En el menú de **Safari**, haga clic en **Safari** y después haga clic en **Preferencias**.
- 3 Haga clic en **Extensiones**.
- 4 En el panel izquierdo, si la opción Norton Password Manager está deshabilitada, seleccione la casilla **Habilitado** o anule la selección.

Crear el depósito en la nube de Norton Password Manager

Norton Password Manager le permite crear un depósito en la nube y guardar sus datos de Norton Password Manager. Puede crear un depósito en la nube por cada cuenta de Norton. No puede crear un depósito local nuevo. Sin embargo, puede mover los datos del depósito local existente a un depósito en la nube cuando actualiza al producto Norton. Cuando mueve los datos de Norton Password Manager del depósito local al depósito en la nube, no se puede acceder a los datos del depósito local. El depósito en la nube facilita el uso de los datos de Norton Password Manager mientras se traslada de un lado a otro.

Puede acceder al depósito en la nube de Norton Password Manager desde cualquier equipo que esté conectado a Internet.

Crear el depósito en la nube desde un navegador

- 1 Abra el navegador.
- 2 Haga clic en **Norton Password Manager** en la esquina superior derecha del navegador.
- 3 En la pantalla de inicio de sesión de Norton Password Manager, haga clic en **Iniciar sesión**.
- 4 En la ventana de bienvenida que aparece, haga clic en **Crear una cuenta nueva**.
- 5 En la ventana **Crear una cuenta**, complete los detalles y haga clic en **Crear cuenta**.
- 6 En la ventana **No se detectó ningún depósito**, haga clic en **Crear depósito**.
- 7 En la ventana **Crear su depósito**, escriba su contraseña y haga clic en **Siguiente**.
La contraseña debe satisfacer los criterios mencionados para que sea aceptada.
- 8 Escriba nuevamente su contraseña y haga clic en **Siguiente**.
- 9 Escriba una sugerencia para recordar su contraseña haga clic en **Crear depósito**.
- 10 En la ventana **Configuración completa**, haga clic en **Ir al depósito**.

Crear el depósito en la nube desde Norton

- 1 Inicie Norton.
Si ve la ventana de **Mi Norton** junto a **Seguridad del dispositivo**, haga clic en **Abrir**.
- 2 En la ventana principal de Norton, haga doble clic en **Seguridad en Internet** y, luego, haga clic en **Password Manager**.
- 3 En la ventana **Bienvenido a NortonLifeLock**, escriba sus credenciales de inicio de sesión y haga clic en **Iniciar sesión**.
Si no tiene una cuenta de Norton, haga clic en **Crear una cuenta nueva** para crear una nueva cuenta de Norton.
- 4 En la ventana **Creación del depósito nuevo: Contraseña del depósito**, en el cuadro **Contraseña del depósito**, escriba su contraseña y haga clic en **Siguiente**.
- 5 En la ventana **Creación del depósito nuevo: Confirmar contraseña**, vuelva a escribir la contraseña para confirmarla y, luego, haga clic en **Siguiente**.
- 6 En la ventana **Creación del depósito nuevo: Sugerencia de contraseña**, escriba una sugerencia para la contraseña y haga clic en **Siguiente**.
Si ya tiene una copia de seguridad de los datos de Password Manager, haga clic en **Importar** y seleccione el archivo con copia de seguridad que desea fusionar con la nueva cuenta.
- 7 Haga clic en **Finalizar**.

Crear depósitos en la nube en Android o iOS

- 1 Inicie sesión en la aplicación **Norton Password Manager**.
- 2 En la ventana **Iniciar sesión**, escriba el nombre de usuario y la contraseña de la cuenta de Norton.
- 3 Toque **Iniciar sesión** y siga las instrucciones en pantalla.

Eliminar el depósito de Norton Password Manager

Para restablecer su depósito de Norton Password Manager, debe eliminar su depósito existente. Puede eliminar su depósito desde la extensión del navegador de Norton Password Manager o desde el producto Norton. Incluso si desinstala Norton del dispositivo, puede continuar usando el depósito desde otros dispositivos.

Nota: Cuando elimina un depósito, todos los datos de Password Manager almacenados en él se eliminan definitivamente. Si piensa que podría usar los datos del depósito más adelante, no elimine el depósito.

Eliminar el depósito en la nube del navegador

- 1 Abra el navegador.
- 2 Haga clic en **Norton Password Manager** en la esquina superior derecha del navegador.
- 3 En la ventana emergente que aparece, haga clic en **Abrir depósito**.
- 4 En la ventana **Desbloquear el depósito**, escriba la contraseña de su depósito y haga clic en **Abrir depósito**.
- 5 Haga clic en el icono de la extensión de Norton Password Manager y luego en **Depósito**.
- 6 En la ventana Norton Password Manager, haga clic en el icono **Configuración**



para iniciar la página **Configuración**.

- 7 Haga clic en **Eliminar depósito**.
- 8 En la página de inicio de sesión de Norton, escriba sus credenciales de inicio de sesión y haga clic en **Iniciar sesión**.
- 9 En la página **Eliminar depósito**, haga clic en **Sí, eliminar depósito**.

Eliminar el depósito en la nube de Norton

- 1 Inicie Norton.
Si ve la ventana de **Mi Norton** junto a **Seguridad del dispositivo**, haga clic en **Abrir**.
- 2 En la ventana principal de Norton, haga doble clic en **Seguridad en Internet** y, luego, haga clic en **Password Manager**.
- 3 En la ventana **Depósito cerrado**, escriba tres veces la contraseña incorrecta.
- 4 Haga clic en el vínculo **Haga clic aquí** junto a la opción **¿Necesita eliminar el depósito?**.
- 5 En la ventana **Eliminar depósito**, haga clic en **Sí, eliminar mi depósito**.
- 6 En el cuadro de diálogo Advertencia, haga clic en **Sí**.
- 7 Escriba la contraseña de la cuenta de Norton para validar y haga clic en **Iniciar sesión**.
- 8 En la ventana de confirmación, haga clic en **Aceptar**.

Exportar los datos de Norton Password Manager

Puede exportar sus datos de Password Manager por motivos de seguridad o para recuperar datos. También puede transferir sus datos de Norton Password Manager a un equipo nuevo. NortonLifeLock le recomienda hacer periódicamente una copia de seguridad de los datos del

depósito. Cuando habilita la función de copia de seguridad automática, las copias de seguridad del depósito se crean y se guardan localmente en el dispositivo de forma automática.

Nota: Norton Password Manager no permite exportar archivos de Norton Password Manager (.NPM).

Exportar los datos de Norton Password Manager desde el navegador

- 1 Inicie el navegador.
- 2 En la esquina superior derecha del navegador, haga clic en el icono de Norton Password Manager.
En la ventana emergente que aparece, haga clic en **Abrir depósito**.
- 3 En la ventana **Desbloquear el depósito**, escriba la contraseña de su depósito y haga clic en **Abrir depósito**.
- 4 Haga clic en el icono de la extensión de Norton Password Manager y luego en **Depósito**.
- 5 En la ventana **Norton Password Manager**, haga clic en el icono de configuración y luego haga clic en **Exportar depósito**.
- 6 En la ventana **Acción de depósito protegida** escriba la contraseña de su depósito para exportar los datos de Norton Password Manager.

Exportar los datos de Norton Password Manager desde Norton

- 1 Inicie Norton.
Si ve la ventana de **Mi Norton** junto a **Seguridad del dispositivo**, haga clic en **Abrir**.
- 2 En la ventana principal de Norton, haga doble clic en **Seguridad en Internet** y, luego, haga clic en **Password Manager**.
- 3 En la ventana **Norton Password Manager**, haga clic en el icono Configuración disponible en la parte inferior de la ventana.
- 4 Haga clic en la ficha **Importar/exportar**.
- 5 En el panel **Exportar**, seleccione el formato de archivo.
Es posible seleccionar una de las siguientes opciones:
 - **Formato de copia de seguridad de Password Manager: Archivo DAT**
Si desea hacer copias de seguridad de los datos con una contraseña a fin de lograr mayor seguridad, escriba y confirme la contraseña.
 - **Texto sin formato: archivo CSV (Inicios de sesión y Notas solamente)**
Puede acceder a las copias de seguridad del depósito en **Mis documentos\Copias de seguridad de Norton Password Manager\<Nombre de la cuenta de Norton>**.

- 6 Haga clic en **Exportar**.
- 7 En la ventana **Validar contraseña para Password Manager**, escriba la contraseña del depósito para exportar los datos de Password Manager.
- 8 Haga clic en **Aceptar** para confirmar.

Importar los datos de Norton Password Manager

Puede importar los datos de Password Manager del archivo del que se hizo copia de seguridad anteriormente. La copia de seguridad automática del depósito solo ocurre cuando la función de copia de seguridad automática está habilitada. La ubicación predeterminada de la carpeta de copias de seguridad automáticas es C:\Documents\Norton Password Manager.

Las opciones Fusionar los datos importados con los datos existentes y Reemplazar los datos existentes con los datos importados solo aparecen cuando importa datos de Norton Password Manager desde un archivo de copia de seguridad. Puede fusionar los datos importados con el depósito en el que ha iniciado sesión o reemplazar los datos existentes que almacenó en el depósito.

Nota: Al realizar la importación, el tamaño del archivo no debe ser mayor que 15 MB para archivos .CSV. Además, Norton Password Manager no permite importar archivos de Norton Password Manager (.NPM).

Importar los datos de Norton Password Manager desde Norton

- 1 Inicie Norton.
Si ve la ventana de **Mi Norton** junto a **Seguridad del dispositivo**, haga clic en **Abrir**.
- 2 En la ventana principal de Norton, haga doble clic en **Seguridad en Internet** y, luego, haga clic en **Password Manager**.
- 3 En la ventana **Norton Password Manager**, haga clic en el icono **Configuración** disponible en la parte inferior de la ventana.
- 4 Haga clic en la ficha **Importar/exportar**.
- 5 En la fila **Importar**, haga clic en **Importar**.
- 6 En la ventana **Importación de depósito**, seleccione una de las siguientes opciones:
 - **Fusionar los datos importados con los datos existentes**
 - **Reemplazar los datos existentes con los datos importados**
- 7 Haga clic en **Importar**.

- 8 Vaya a la ubicación del archivo que desea importar.
Puede acceder a las copias de seguridad del depósito en **Mis documentos\Copias de seguridad de Norton Password Manager\<Nombre de la cuenta de Norton>**.
- 9 Seleccione el archivo y haga clic en **Abrir**.
- 10 Si tiene distintas contraseñas para los inicios de sesión que almacenó en el depósito de importación y en el depósito que se utiliza actualmente, Norton muestra un mensaje de confirmación. Seleccione una de las siguientes opciones:
 - Haga clic en **Conservar contraseña existente** para conservar la contraseña almacenada en el depósito en la nube.
 - Haga clic en **Conservar contraseña importada** para sobrescribir la contraseña almacenada en el depósito en la nube con la contraseña almacenada en el depósito de importación.
- 11 En el cuadro de diálogo de confirmación, haga clic en **Aceptar**.

Habilitación o deshabilitación de la barra de herramientas de Norton Security

Cuando se habilita la barra de herramientas de Norton Security, Norton Password Manager muestra la ventana emergente Norton Safe Web y una calificación de seguridad de los sitios web que usted visita. Cuando se deshabilita la barra de herramientas, Norton Password Manager Safe no muestra la ventana emergente Norton Safe Web, pero le notifica de todas formas los sitios web sospechosos o fraudulentos.

Habilitación o deshabilitación de la barra de herramientas de Norton Security

- ◆ Abra el navegador que prefiera:
 - En Internet Explorer, haga clic con el botón derecho en la barra de menús, seleccione o anule la selección de la opción **Barra de herramientas de Norton Security** para habilitarla o deshabilitarla, y siga las instrucciones en pantalla.
 - En Safari, haga clic en **Ver > Personalizar barra de herramientas** y luego arrastre y suelte las extensiones de la barra de herramientas de Norton Security que desea habilitar o deshabilitar.

Mantener el equipo optimizado

En este capítulo se incluyen los temas siguientes:

- [Uso de Norton para optimizar y mejorar el rendimiento del equipo](#)
- [Cómo ver o cambiar el nivel de confianza de Norton de los archivos que usa](#)
- [Configuración de Norton para recibir alertas sobre problemas de rendimiento](#)
- [Ejecución de un informe de diagnóstico de Norton](#)
- [Configure Norton para maximizar el tiempo de inicio del equipo](#)

Uso de Norton para optimizar y mejorar el rendimiento del equipo

Sabemos lo frustrante que puede ser cuando un equipo funciona lento y tarda años en realizar tareas simples. Algunos usuarios tienen la sensación de que el rendimiento de sus equipos se degrada después de instalar Norton. Sin embargo, Norton está racionalizado para proporcionar una protección de primera clase sin sacrificar el rendimiento.

Norton también puede incrementar la velocidad del equipo gracias a las herramientas de administración de rendimiento y optimización, que permiten realizar las tareas diarias con más rapidez.

Acelerar el inicio del equipo

Muchas aplicaciones se configuran para iniciarse cuando se inicia el equipo. Entre ellas, se incluyen programas que no se usan nunca, que se usan poco o que no se sabe ni que existen. Cuantos más programas se inicien al iniciar el equipo, más tarda el inicio. El **Administrador**

de inicio de Norton permite deshabilitar o retrasar el inicio de los programas a fin de poner el equipo en funcionamiento más rápidamente.

Deshabilitar o retrasar el inicio de elementos

1 Inicie Norton.

Si ve la ventana de **Mi Norton** junto a **Seguridad del dispositivo**, haga clic en **Abrir**.

2 En la ventana principal de Norton, haga doble clic en **Rendimiento** y, luego, haga clic en **Administrador de inicio**.

3 En la ventana **Administrador de inicio**, haga lo siguiente:

- En la columna **Activ./Desactiv.**, anule la selección de los programas que no usa para evitar que se inicien durante el inicio del equipo.
- En la columna **Retrasar el inicio**, seleccione los programas que desea cargar solamente después de completar el inicio del equipo.

4 Haga clic en **Aplicar** y, luego, haga clic en **Cerrar**.

Reducir el tiempo que tardan en cargarse los programas y los archivos

La herramienta **Optimizar disco** reorganiza los fragmentos de archivos que se dispersan en el equipo con el paso del tiempo. Mejora el rendimiento del equipo para que pueda trabajar con mayor eficacia.

Ejecutar la herramienta Optimizar disco

1 Inicie Norton.

Si ve la ventana de **Mi Norton** junto a **Seguridad del dispositivo**, haga clic en **Abrir**.

2 En la ventana principal de Norton, haga doble clic en **Rendimiento** y, luego, haga clic en **Optimizar disco**.

3 Cuando se complete el proceso, haga clic en **Cerrar**.

Eliminación de archivos y carpetas temporales que ralentizan mi equipo

Cada vez que navega o descarga archivos, el equipo almacena archivos temporales. Aunque no necesite conservarlos, se recopilan con el tiempo y pueden disminuir el rendimiento del equipo. La herramienta Limpieza de archivos elimina los archivos innecesarios para que el equipo funcione con más rapidez.

Eliminación de archivos y carpetas temporales

- 1 Inicie Norton.

Si ve la ventana de **Mi Norton** junto a **Seguridad del dispositivo**, haga clic en **Abrir**.

- 2 En la ventana principal de Norton, haga doble clic en **Rendimiento** y, luego, haga clic en **Limpieza de archivos**.
- 3 Cuando se complete el proceso, haga clic en **Cerrar**.

Optimización del volumen de arranque

La optimización del volumen de arranque maximiza el espacio libre utilizable mediante la reorganización de los fragmentos de archivos en clústeres adyacentes y contiguos. Cuando el cabezal del disco duro accede a todos los datos del archivo desde una sola ubicación, el archivo se lee en la memoria más rápidamente.

Optimización del volumen de arranque

- 1 Inicie Norton.

Si ve la ventana de **Mi Norton** junto a **Seguridad del dispositivo**, haga clic en **Abrir**.

- 2 En la ventana principal de Norton, haga doble clic en **Rendimiento** y, luego, haga clic en **Gráficos**.
- 3 En la ventana **Gráficos**, en la parte superior del gráfico de estado de seguridad, haga clic en **Optimizar**.

Mejorar el rendimiento al jugar juegos o ver películas

¿Alguna vez le sucedió, mientras jugaba a un juego o veía una película, que el software de seguridad comenzó a ejecutarse y la pantalla se congeló en el peor de los momentos? Puede configurar la herramienta **Detección de pantalla completa** para notar cuando se está ejecutando un programa que no debería ser interrumpido. Entonces, Norton espera a que termine de usar la aplicación antes de ejecutar en segundo plano las tareas que le mantienen protegido.

Asegúrese de que la herramienta Detección de pantalla completa esté activada.

- 1 Inicie Norton.

Si ve la ventana de **Mi Norton** junto a **Seguridad del dispositivo**, haga clic en **Abrir**.

- 2 En la ventana principal de Norton, haga clic en **Configuración**.
- 3 En la ventana **Configuración**, haga clic en **Configuración administrativa**.

- 4 En **Configuración del Modo silencioso**, en la fila **Detección de pantalla completa**, mueva el interruptor a la posición de **Activado**.
- 5 Haga clic en **Aplicar** y, luego, haga clic en **Cerrar**.

Evitar interrupciones al usar las aplicaciones favoritas

Si cree que Norton ralentiza sus programas favoritos, la opción **Modo silencioso discreto** permite detener la ejecución de Norton mientras usa esos programas. Norton espera a que termine de usar estos programas antes de iniciar en segundo plano las tareas que le mantienen protegido.

Ejecutar mis programas favoritos en el Modo silencioso discreto

- 1 Inicie Norton.
Si ve la ventana de **Mi Norton** junto a **Seguridad del dispositivo**, haga clic en **Abrir**.
- 2 En la ventana principal de Norton, haga clic en **Configuración**.
- 3 En la ventana **Configuración**, haga clic en **Configuración administrativa**.
- 4 En **Configuración del Modo silencioso**, en la fila **Programas definidos por el usuario**, haga clic en **Configurar**.
- 5 En la ventana **Modo silencioso discreto: programas**, haga clic en **Agregar**.
- 6 En el cuadro de diálogo **Agregar programa**, vaya hasta el programa que desea.
- 7 Seleccione el archivo, haga clic en **Abrir** y, luego, haga clic en **Aceptar**.

Mostrar los programas que consumen los recursos y disminuyen la velocidad del equipo

Norton supervisa el equipo y puede emitir una alerta si un programa o un proceso parece usar una cantidad de recursos inusual. Es posible apagar estos programas para mejorar el rendimiento mientras no se usan.

Identificar los procesos que consumen los recursos

- 1 Inicie Norton.
Si ve la ventana de **Mi Norton** junto a **Seguridad del dispositivo**, haga clic en **Abrir**.
- 2 En la ventana principal de Norton, haga doble clic en **Rendimiento** y, luego, haga clic en **Gráficos**.
- 3 En el panel izquierdo de la ventana **Gráficos**, haga clic en **Uso**.
- 4 Realice una de las siguientes acciones:
 - Para ver el gráfico de la CPU, haga clic en la ficha **CPU**.

- Para ver el gráfico de la memoria, haga clic en la ficha **Memoria**.
- 5 Haga clic en cualquier punto del gráfico de la para obtener una lista de procesos que consumen muchos recursos.

Haga clic en el nombre de un proceso para obtener información adicional sobre el proceso, en la ventana **Diagnóstico Insight de archivos**.

Cómo ver o cambiar el nivel de confianza de Norton de los archivos que usa

Norton Insight coloca archivos o aplicaciones en listas blancas según la reputación, y muestra el nivel de confianza de sus archivos y el porcentaje de archivos de confianza en su equipo. Cuanto más alto es el porcentaje de archivos de confianza, más rápido se ejecuta el análisis, ya que Norton excluye los archivos de confianza de los análisis.

Norton Insight muestra los archivos que tienen un uso intensivo en la Comunidad Norton, y los archivos conocidos buenos y malos de la Red de Norton. File Insight brinda más detalles, incluidos la firma del archivo, la fecha de instalación, el uso de recursos, el origen. Si Norton otorga una calificación de confianza baja a un archivo que usted cree que es seguro, puede configurar Norton para que confíe en el archivo, aunque esto no se recomienda.

Cómo ver o cambiar el nivel de confianza de Norton de los archivos que usa

- 1 Inicie Norton.

Si ve la ventana de **Mi Norton** junto a **Seguridad del dispositivo**, haga clic en **Abrir**.
- 2 En la ventana principal de Norton, haga doble clic en **Seguridad** y, luego, haga clic en **Análisis**.
- 3 En la ventana **Análisis**, seleccione **Norton Insight** y, luego, haga clic en **Ir**.
- 4 En la ventana **Norton Insight**, en la ficha **Nivel de confianza**, seleccione una opción de la lista desplegable **Mostrar** para ver una categoría de archivos.

Es posible que deba desplazarse hacia abajo para ver todos los archivos enumerados en el área de detalles.
- 5 Haga clic en cualquier archivo de la lista para ver más información, como la firma del archivo o la fecha de instalación, o para cambiar el nivel de confianza.

También puede hacer clic en **Comprobar un archivo específico** y, luego, seleccionar un archivo.
- 6 En la ventana **Diagnóstico Insight de archivos** :
 - En la ficha **Detalles**, haga clic en **Localizar** para encontrar dónde se encuentra el archivo en su equipo.

Si Norton no le otorga al archivo una calificación de confianza, es posible que vea una opción para marcarlo como archivo de confianza.

- En la ficha **Origen**, se muestra la información acerca del origen del archivo.
- En la ficha **Actividad**, seleccione un elemento de la lista desplegable **Mostrar** para ver los problemas de rendimiento, incluidos los recursos promedio, el uso de la CPU o de la memoria.

7 Haga clic en **Cerrar**.

Configuración de Norton para recibir alertas sobre problemas de rendimiento

Norton supervisa el rendimiento del sistema. Si detecta que un programa o proceso está usando más recursos de lo habitual, le notifica con alertas de rendimiento.

Puede usar la opción **Alertas de rendimiento** en Norton para recibir *alertas de rendimiento* cuando un programa o proceso usa más recursos del sistema de lo habitual.

Configuración de Norton para recibir alertas sobre problemas de rendimiento

1 Inicie Norton.

Si ve la ventana de **Mi Norton** junto a **Seguridad del dispositivo**, haga clic en **Abrir**.

2 En la ventana principal de Norton, haga clic en **Configuración**.

3 En la ventana **Configuración**, haga clic en **Configuración administrativa**.

- 4 En **Supervisión del rendimiento**, en la fila **Alertas de rendimiento**, mueva el interruptor a la posición de:

Desactivado	Seleccione esta opción si no desea que Norton le notifique con alertas de rendimiento.
Activado	Seleccione esta opción si desea que Norton le notifique con alertas de rendimiento cuando un programa o proceso excede el límite del umbral de uso de recursos del sistema.
Registrar solamente	<p>Seleccione esta opción si desea que Norton solamente supervise el uso de recursos del sistema de cada programa o proceso que se ejecuta en el equipo.</p> <p>De forma predeterminada, la opción Alertas de rendimiento está configurada en Registrar solamente.</p> <p>Cuando un programa o proceso excede el límite del umbral de uso de recursos del sistema, Norton registra estos detalles en la ventana Historial de seguridad. Puede ver los detalles relacionados con las alertas de rendimiento en la categoría Alertas de rendimiento, en la ventana Historial de seguridad.</p>

- 5 En **Alerta por uso elevado de**, realice una de las siguientes acciones:
- Si desea que Norton supervise el uso de la CPU, mueva el interruptor **CPU** a la posición de **Activado**.
 - Si desea que Norton supervise el uso de la memoria, mueva el interruptor **Memoria** a la posición de **Activado**.
 - Si desea que Norton supervise el uso del disco, mueva el interruptor **Disco** a la posición de **Activado**.
 - Si desea que Norton supervise la cantidad de controladores, mueva el interruptor **Controladores** a la posición de **Activado**.
De forma predeterminada, esta opción está desactivada.
- 6 Haga clic en **Aplicar** y, luego, en **Cerrar**.

Configuración del perfil del umbral de recursos

El límite del umbral para los recursos del sistema determina en qué punto Norton debe notificarle con *alertas de rendimiento*. Cuando un programa específico excede el límite del umbral al utilizar los recursos del sistema, Norton le notifica con una alerta de rendimiento.

Configuración del perfil del umbral de recursos

- 1 Inicie Norton.
Si ve la ventana de **Mi Norton** junto a **Seguridad del dispositivo**, haga clic en **Abrir**.
- 2 En la ventana principal de Norton, haga clic en **Configuración**.
- 3 En la ventana **Configuración**, haga clic en **Configuración administrativa**.
- 4 En **Supervisión del rendimiento**, en la fila **Perfil del umbral de recursos para alertas**, seleccione una de las siguientes opciones.
- 5 Haga clic en **Aplicar** y, luego, en **Cerrar**.

Ejecución de un informe de diagnóstico de Norton

El informe de diagnóstico recopila información sobre el equipo, incluidos el sistema operativo, los programas y el hardware. Puede usar este informe para buscar y reparar problemas. El informe de diagnóstico es un informe en tiempo real con una marca de hora. Norton no genera este informe automáticamente.

Si Norton encuentra problemas en su equipo, puede usar la opción **Reparar ahora** para resolver los problemas. El informe se puede guardar, enviar por correo electrónico o imprimir si se debe revisar.

Ejecución del Informe de diagnóstico

- 1 Inicie Norton.
Si ve la ventana de **Mi Norton** junto a **Seguridad del dispositivo**, haga clic en **Abrir**.
- 2 En la ventana principal de Norton, haga doble clic en **Seguridad** y, luego, haga clic en **Análisis**.
- 3 En la ventana **Análisis**, seleccione **Informe de diagnóstico** y, luego, haga clic en **Ir**.

Configure Norton para maximizar el tiempo de inicio del equipo

Al iniciar el equipo, algunos programas, llamados elementos de inicio, se ejecutan automáticamente y generan más demora en el inicio del equipo. El Administrador de inicio de Norton permite administrar los elementos de inicio. Si no desea que un programa se inicie automáticamente al encender el equipo, puede deshabilitar el programa con el Administrador de inicio.

Para reducir el tiempo de inicio del equipo y mejorar el rendimiento, es posible retrasar el inicio de algunos programas al encender el equipo. Norton retrasa cinco minutos el inicio de

los programas retrasados. Cada uno de los siguientes programas retrasados se inicia con otros diez segundos de retraso.

Retrasar los elementos de inicio

Retrasar los elementos de inicio

- 1 Inicie Norton.
Si ve la ventana de **Mi Norton** junto a **Seguridad del dispositivo**, haga clic en **Abrir**.
- 2 En la ventana principal de Norton, haga doble clic en **Rendimiento** y, luego, haga clic en **Administrador de inicio**.
- 3 En la ventana **Administrador de inicio**, en la columna **Retrasar el inicio**, seleccione el programa que desea retrasar.
- 4 Haga clic en **Aplicar**.
- 5 Haga clic en **Cerrar**.

Ejecutar elementos de inicio retrasados manualmente

Ejecutar elementos de inicio retrasados manualmente

- 1 Inicie Norton.
Si ve la ventana de **Mi Norton** junto a **Seguridad del dispositivo**, haga clic en **Abrir**.
- 2 En la ventana principal de Norton, haga doble clic en **Rendimiento** y, luego, haga clic en **Administrador de inicio**.
- 3 En la ventana **Administrador de inicio**, haga clic en **Ejecutar elementos retrasados ahora**.
- 4 Espere que se inicie el programa y, a continuación, haga clic en **Cerrar** en la ventana **Administrador de inicio**.

Cómo deshabilitar elementos de inicio

Cómo deshabilitar elementos de inicio

- 1 Inicie Norton.
Si ve la ventana de **Mi Norton** junto a **Seguridad del dispositivo**, haga clic en **Abrir**.
- 2 En la ventana principal de Norton, haga doble clic en **Rendimiento** y, luego, haga clic en **Administrador de inicio**.
- 3 En la columna **Activ./Desactiv.**, anule la selección de un programa que no desee que se inicie automáticamente al encender el equipo.

- 4 Haga clic en **Aplicar** para guardar los cambios.
- 5 Haga clic en **Cerrar**.

Cómo habilitar elementos de inicio

Cómo habilitar elementos de inicio

- 1 Inicie Norton.
Si ve la ventana de **Mi Norton** junto a **Seguridad del dispositivo**, haga clic en **Abrir**.
- 2 En la ventana principal de Norton, haga doble clic en **Rendimiento** y, luego, haga clic en **Administrador de inicio**.
- 3 En la columna **Activ./Desactiv.**, seleccione un programa que desee que se inicie automáticamente al encender el equipo.
- 4 Haga clic en **Aplicar** para guardar los cambios.
- 5 Haga clic en **Cerrar**.

Personalizar la configuración

En este capítulo se incluyen los temas siguientes:

- [Cómo establecer la Configuración del proxy de red](#)
- [Configuración de Norton para administrar sus dispositivos protegidos de forma remota](#)
- [Protección de la configuración de seguridad de dispositivos Norton contra el acceso no autorizado](#)
- [Configuración de Norton para un mejor uso de la batería](#)
- [Configuración de una tecla de acceso directo para buscar información en la seguridad del dispositivo Norton](#)

Cómo establecer la Configuración del proxy de red

Cuando se usa un servidor proxy para conectarse a Internet, se deben especificar los detalles de dicho servidor. La ventana **Configuración del proxy de red** le permite escribir las opciones de configuración automática, del proxy y de la autenticación del servidor proxy. La Configuración del proxy de red permite conectarse a Internet mientras realiza tareas, como la activación del servicio o el acceso a las opciones de soporte.

Cómo establecer la Configuración del proxy de red

1 Inicie Norton.

Si ve la ventana de **Mi Norton** junto a **Seguridad del dispositivo**, haga clic en **Abrir**.

2 En la ventana principal de Norton, haga clic en **Configuración**.

3 En la ventana **Configuración**, haga clic en **Configuración administrativa**.

4 En la fila **Configuración de proxy de red**, haga clic en **Configurar**.

- 5 En la ventana **Configuración del proxy de red**, puede realizar las siguientes acciones:
 - Si desea que el navegador detecte automáticamente la configuración de la conexión de red, en **Configuración automática**, seleccione **Detectar configuración automáticamente**.
 - Si el servidor proxy requiere una URL de configuración automática, en **Configuración automática**, seleccione **Usar el script de configuración automática**. Escriba la URL del archivo PAC en el cuadro **URL**.
 - Si la red utiliza un servidor proxy, en **Configuración del proxy**, seleccione **Usar un servidor proxy para conexiones HTTP**. En el cuadro **Dirección**, escriba la dirección URL o la dirección IP del servidor proxy y, en el cuadro **Puerto**, escriba el número de puerto del servidor proxy. Puede especificar un valor entre 1 y 65535.
 - Si el servidor proxy requiere un nombre de usuario y una contraseña, en **Autenticación**, seleccione **Necesito autenticación para conectarme por medio del firewall o el servidor proxy**. Escriba el nombre de usuario en el cuadro **Nombre de usuario**, y la contraseña en el cuadro **Contraseña**.

- 6 En la ventana **Configuración del proxy de red**, haga clic en **Aplicar**.

Configuración de Norton para administrar sus dispositivos protegidos de forma remota

Administración remota de Norton envía el estado de su dispositivo y otra información a la aplicación Norton Studio para Windows. Puede usar esta aplicación para ver, administrar o explorar productos Norton, y solucionar algunos problemas de protección con el dispositivo de forma remota. De forma predeterminada, la Administración remota está desactivada.

Activación de la Administración remota

- 1 Inicie Norton.
 - Si ve la ventana de **Mi Norton** junto a **Seguridad del dispositivo**, haga clic en **Abrir**.
- 2 En la ventana principal del producto Norton, haga clic en **Configuración**.
- 3 En la ventana **Configuración**, haga clic en **Configuración administrativa**.
- 4 En la fila **Administración remota**, mueva el interruptor a **Activado**.
- 5 Haga clic en **Aplicar** y, luego, en **Cerrar**.

Protección de la configuración de seguridad de dispositivos Norton contra el acceso no autorizado

Para evitar cambios no autorizados en la configuración de seguridad de su dispositivo Norton, active **Protección mediante contraseña de la configuración** y **Protección Norton contra intervenciones**.

- **Protección mediante contraseña de la configuración** le permite configurar una contraseña para ver o cambiar la configuración de seguridad del dispositivo.
- **Protección Norton contra intervenciones** comprueba si hay modificaciones en la configuración por parte de aplicaciones desconocidas o sospechosas.

Activación o desactivación de Protección mediante contraseña de la configuración y Protección Norton contra intervenciones

- 1 Inicie Norton.
 Si ve la ventana de **Mi Norton** junto a **Seguridad del dispositivo**, haga clic en **Abrir**.
- 2 En la ventana principal del producto Norton, haga clic en **Configuración**.
- 3 En la ventana **Configuración**, haga clic en **Configuración administrativa**.
- 4 En **Seguridad del producto** :
 - En la fila **Protección mediante contraseña de la configuración**, mueva el interruptor a **Activado** o **Desactivado**.
 - En la fila **Protección Norton contra intervenciones**, mueva el interruptor a **Activado** o **Desactivado**.
 Si se le solicita, seleccione durante cuánto tiempo desea desactivar la función y haga clic en **Aceptar**.
- 5 Haga clic en **Aplicar**.
- 6 Si se muestra la ventana **Establecer contraseña**, escriba una contraseña y confírmela. Deberá configurar una contraseña cada vez que active o desactive esta función.
- 7 Haga clic en **Aceptar**.
- 8 En la ventana **Configuración**, haga clic en **Cerrar**.

Restablecimiento de una contraseña que perdió u olvidó para Protección mediante contraseña de la configuración de Norton

Debe volver a instalar su producto Norton para acceder a la configuración y configurar la contraseña nueva.

Configuración de Norton para un mejor uso de la batería

Si el equipo se ejecuta con la batería, los programas de software activos deben consumir los recursos mínimos. Esto garantiza que el equipo maximizará la vida de la batería y hará un uso más eficiente de la energía. Puede configurar un perfil de umbral bajo para el uso de la batería. Cuando un programa o un proceso exceden el límite del umbral bajo, Norton le notifica con una alerta de rendimiento. Puede optar por cerrar el programa o el proceso de manera manual y liberar el recurso. Si está activada la opción **Usar perfil de recursos reducidos cuando se usa la batería** en la ventana **Configuración de administración**, Norton cambia automáticamente el perfil del umbral a "bajo" cuando el equipo funciona con la batería en uso. De forma predeterminada, esta opción está activada.

NortonLifeLock le recomienda mantener activada la opción **Usar perfil de recursos reducidos cuando se usa batería**.

Activación o desactivación de la opción Usar perfil de recursos reducidos cuando se usa batería

- 1 Inicie Norton.
Si ve la ventana de **Mi Norton** junto a **Seguridad del dispositivo**, haga clic en **Abrir**.
- 2 En la ventana principal de Norton, haga clic en **Configuración**.
- 3 En la ventana **Configuración**, haga clic en **Configuración administrativa**.
- 4 En **Supervisión del rendimiento**, en la fila **Usar perfil de recursos reducidos cuando se usa la batería**, mueva el interruptor **Activ./Desactiv.** a la posición de **Desactivado** o **Activado**.
- 5 Haga clic en **Aplicar** y, luego, en **Cerrar**.

Configuración de una tecla de acceso directo para buscar información en la seguridad del dispositivo Norton

Si realiza una búsqueda usando el icono de la aplicación Seguridad del dispositivo de Norton, puede encontrar información sobre funciones y soporte para productos Norton, así como

temas generales en línea. Puede usar el acceso directo del teclado predeterminado, **Ctrl + F**, para iniciar la búsqueda más rápido o configurar un acceso directo.

Configuración de una tecla de acceso directo de búsqueda

- 1 Inicie Norton.
Si ve la ventana de **Mi Norton** junto a **Seguridad del dispositivo**, haga clic en **Abrir**.
- 2 En la ventana principal del producto Norton, haga clic en **Configuración**.
- 3 En la ventana **Configuración**, haga clic en **Configuración administrativa**.
- 4 En la fila **Tecla de acceso directo de búsqueda**, mueva el interruptor a **Activado**.
- 5 Haga clic en la flecha y, a continuación, seleccione la tecla que desea asignar para la búsqueda en el producto.
- 6 Realice una de las siguientes acciones:
 - Para que la tecla de acceso directo funcione solamente cuando su producto Norton reciba el enfoque, **anule la selección** de la opción **Global**.
 - Para que la tecla de acceso directo funcione incluso cuando su producto Norton **no** reciba el enfoque, **seleccione** la opción **Global**.
- 7 Haga clic en **Aplicar** y, luego, en **Cerrar**.

Buscar soluciones relacionadas

En este capítulo se incluyen los temas siguientes:

- [Búsqueda del número de versión del producto](#)
- [Actualización del producto Norton](#)
- [Desinstalación de Seguridad del dispositivo de Norton en Windows](#)

Búsqueda del número de versión del producto

Si desea actualizar el producto Norton o desea contactarse con el soporte al cliente para obtener asistencia, debe conocer el número de versión completo del producto Norton instalado en el equipo. Esto le ayuda a obtener la solución exacta para los problemas.

Búsqueda del número de versión del producto

1 Inicie Norton.

Si ve la ventana de **Mi Norton** junto a **Seguridad del dispositivo**, haga clic en **Abrir**.

2 En la ventana principal de Norton, haga clic en **Ayuda**.

3 En la ventana **Centro de ayuda**, en **Información general**, haga clic en **Acerca de**.

Actualización del producto Norton

Si tiene una suscripción activa, puede actualizar el producto Norton actual a la versión más reciente sin costo alguno.

Para comprobar la disponibilidad de una nueva versión, en la ventana principal del producto Norton, haga clic en **Ayuda > Comprobación de nueva versión**. Si hay una nueva versión disponible, siga las instrucciones en pantalla para descargar el nuevo producto. NortonLifeLock

le recomienda contar con la última versión del producto, ya que contiene funciones nuevas y mejoradas que brindan mayor protección contra las amenazas para la seguridad.

Después de la descarga correcta, el producto Norton lo solicita para lograr una instalación sin problemas. Asegúrese de guardar todos los datos importantes, como imágenes y registros financieros, antes de instalar la versión nueva del producto.

Una vez finalizada la actualización, el estado de su suscripción sigue siendo el mismo que en sus versiones anteriores del producto. Por ejemplo, si le quedan 200 días de suscripción a la versión actual del producto y se actualiza el producto a la versión más reciente, En este caso, el estado de la suscripción del producto actualizado es válido por 200 días solamente.

Nota: Es posible que el proceso de actualización no funcione si el navegador no es compatible para comunicarse con los servidores de Norton. Los navegadores admitidos son Internet Explorer 11 o posterior, Chrome 30 o posterior, Firefox 27 o posterior, Safari 7 o posterior y Opera 17 o posterior.

La actualización del producto es distinta a las actualizaciones de protección procesadas por LiveUpdate. Las diferencias principales son las siguientes:

- La actualización del producto le permite descargar e instalar una nueva versión del producto completo.
- Las actualizaciones de protección son los archivos que mantienen el producto Norton actualizado con las últimas novedades en tecnología contra amenazas.

Incluso si tiene las versiones más recientes, siempre asegúrese de tener todas las actualizaciones de protección más recientes. LiveUpdate automatiza el proceso de obtención e instalación de las actualizaciones de protección. Es posible ejecutar **LiveUpdate** o activar **LiveUpdate automático** para obtener las últimas actualizaciones.

Desinstalación de Seguridad del dispositivo de Norton en Windows

Desinstalación de Seguridad del dispositivo de Norton desde Windows

- 1 Presione las teclas **Windows + R** para que se abra el cuadro de diálogo **Ejecutar**.
- 2 Escriba `appwiz.cpl` y presione **Intro**.
- 3 En la lista de programas instalados actualmente, seleccione el producto Norton y, luego, haga clic en **Desinstalar o cambiar**.
- 4 Siga las instrucciones en pantalla.

La desinstalación del producto Norton no se completará hasta que reinicie el equipo.