

Norton™ AntiVirus

دليل المنتج



Norton™ AntiVirus دليل المنتج

يتم تقديم البرنامج الوارد ذكره في هذا الكتاب بموجب اتفاقية ترخيص ولا يجوز استخدامه إلا وفقاً لبنود الاتفاقية.

إصدار الوثائق 22.20.1

حقوق النشر © 2020 محفوظة لشركة Symantec Corporation. جميع الحقوق محفوظة.

تعد كل من Symantec وشعار Symantec وعلامة الاختيار Norton و Norton المقدم من شركة Symantec وشعار Norton Secured و LifeLock وشعار LockMan علامات تجارية أو علامات تجارية مسجلة لشركة Symantec Corporation أو الشركات التابعة لها في الولايات المتحدة الأمريكية والدول الأخرى. وقد تكون الأسماء الأخرى علامات تجارية خاصة بمالكها.

يتم توزيع المنتج الموضح في هذا المستند بموجب تراخيص تقيد حق استخدامه ونسخه وتوزيعه وإلغاء ترجمته/إجراء الهندسة العكسية عليه. لا يجوز إعادة إنتاج أي جزء من هذا المستند بأي شكل وبأي وسيلة، كانت دون تصريح خطي مسبق من شركة Symantec Corporation وجهات منح الترخيص التابعة لها، إن وجدت.

تُقدم الوثائق "كما هي" مع إنكار كل الشروط والتخويلات والضمانات الصريحة أو الضمنية، ومنها أي ضمان ضمني لصلاحية العرض في السوق أو الملائمة لغرض معين أو عدم الانتهاك، فيما عدا الحالات التي يكون فيها هذا الإنكار غير سار قانونياً. لن تكون شركة SYMANTEC CORPORATION مسؤولة قانونياً عن الأضرار العرضية أو اللاحقة التي تتعلق بتجهيز أو أداء أو استخدام هذه الوثائق. المعلومات الواردة في هذه الوثائق عرضة للتغيير بدون إشعار.

تعتبر البرامج والمستندات المرخصة برامج حاسوب تجارية كما هو محدد في قانون الامتلاك الفيدرالي FAR 12.212، وتخضع لحقوق مقيدة كما هو محدد في FAR القسم 52.227-19 "برامج الحاسوب التجارية - الحقوق المقيدة" وملحق قوانين الامتلاك الدفاعية الفيدرالية DFARS 227.7202، "برامج الكمبيوتر التجارية ومستندات برامج الكمبيوتر التجارية"، حسب الاقتضاء وأي لوائح تالية، سواء قدمت من قبل Symantec كخدمات في أماكن العمل أو خدمات مستضافة. أي استخدام أو تعديل أو إصدار لإعادة إنتاج أو أداء أو عرض أو كشف للبرنامج و الوثائق المرخصة، من قبل الحكومة الأمريكية يجب أن يكون وفق بنود هذه الاتفاقية فقط.

Symantec Corporation

,350 Ellis Street

Mountain View, CA 94043

<http://www.symantec.com>

تمت الطباعة في الولايات المتحدة الأمريكية.

10 9 8 7 6 5 4 3 2 1

المحتويات

6 Norton	مرحباً بك في Norton	1 الفصل
6 Norton AntiVirus	متطلبات النظام لنظام Norton AntiVirus	
7 Norton	الأسئلة الشائعة: حساب Norton	
8	البحث عن مفتاح منتجك أو رمز PIN أو رمز التجديد	
10 Norton	تنزيل وتثبيت Norton	2 الفصل
10 Norton	تنزيل وتثبيت Norton	
12	تثبيت Norton على أجهزة إضافية	
14	نقل ترخيص Norton الخاص بك إلى جهاز جديد	
15 Norton Bootable Recovery Tool	استكشاف المشكلة وإصلاحها باستخدام أداة Norton Bootable Recovery Tool	
18	فهم التهديدات والاستجابة لها	3 الفصل
18	ما الذي يجب فعله عندما يكون جهازك في خطر	
19 Norton	احرص على تحديث أمان جهازك من Norton	
20 Norton	عرض أو إصلاح تهديدات أمان الجهاز التي يكتشفها Norton	
23	إدارة الأمان	4 الفصل
23	عرض أنشطة النظام الخاصة بك	
23	عرض بطاقة التقرير	
24	العمل على المخاطر والتهديدات المعزولة	
26	فحص الكمبيوتر الخاص بك	5 الفصل
 Norton	تشغيل عمليات فحص Norton للتحقق من التهديدات الموجودة على جهاز الكمبيوتر الخاص بك	
26	إنشاء عمليات فحص Norton المخصصة الخاصة بك	
29 Norton	جدولة عمليات فحص Norton	
30	تخصيص إعدادات الحماية الفورية	
30 Norton	عرض التهديدات التي تكتشفها SONAR Protection من Norton في الوقت الفعلي	
32	استثني الملفات والمجلدات من حماية SONAR Norton التلقائية، وفحص Download Intelligence	
33	استثناء ملفات ذات توقعات منخفضة الخطر من عمليات فحص Norton	
34	مسح هويات الملف المستنثة أثناء الفحص	
35	تشغيل المهام التلقائية أو إيقاف تشغيلها	

36	تشغيل مهام مخصصة
36	جدولة عمليات فحص الأمان والأداء
37	تكوين أداة حماية البيانات لحظر العمليات الضارة التي تؤثر على جهاز الكمبيوتر الخاص بك
	ضبط Norton على إزالة النصوص البرمجية التي يمكن استغلالها في محاولات التصيد
40	الاحتياالي
42	الأسلطة الشائعة: Norton Script Control

الحفاظ على الأمان على الإنترنت

الفصل 6

45	تشغيل حماية المتصفح
46	قائمة استثناء منع التطفل
	قم بضبط Norton ليقوم بمراقبة التطبيقات وحظر مواقع الويب الضارة من الوصول إلى جهاز
47	الكمبيوتر الخاص بك
49	تشغيل أو إيقاف الحظر التلقائي
49	إلغاء حظر أجهزة الكمبيوتر المحظورة تلقائيًا
50	إضافة جهاز إلى وثوقية جهاز
51	تشغيل Download Intelligence أو إيقاف تشغيله
52	إيقاف تشغيل تصفية البريد العشوائي أو تشغيلها
53	تعريف استخدام الإنترنت الخاص لـ Norton
54	إيقاف تشغيل الوعي بتكلفة الشبكة أو تشغيله
54	أمن Wi-Fi
55	قم بحماية معلوماتك المصرفية باستخدام Norton Safe web

تأمين البيانات الهامة

الفصل 7

56	إضافة ملحقات متصفح Norton
59	إيقاف تشغيل أو تشغيل Norton Safe Web
61	البحث في الويب باستخدام Norton Safe Search
62	Scam Insight
62	مكافحة تصيد المعلومات
62	الوصول إلى برنامج إدارة كلمة المرور من Norton
63	تشغيل أو إيقاف تشغيل Norton Password Manager
64	إنشاء مخزن على السحابة لبرنامج إدارة كلمة المرور من Norton
66	حذف مخزن على السحابة لبرنامج إدارة كلمة المرور من Norton
67	تصدير بيانات برنامج Norton Password Manager الخاصة بك
68	استيراد بيانات برنامج Norton Password Manager الخاصة بك
69	تمكين أو تعطيل شريط أدوات Norton Security

الحفاظ على ضبط الكمبيوتر

الفصل 8

70	استخدام Norton لتحسين أداء الكمبيوتر
73	عرض أو تغيير مستوى وثوقية Norton للملفات التي تستخدمها
74	ضبط Norton لتنبيهك بمشكلات الأداء
76	تشغيل التقرير التشخيصي في Norton

76 تعيين برنامج Norton لتسريع بدء تشغيل الكمبيوتر

78 تخصيص الإعدادات

78 تكوين إعدادات وكيل الشبكة

79 ضبط Norton للسماح لك بإدارة أجهزتك المحمية عن بعد

79 حماية إعدادات أمان الأجهزة ببرنامج Norton من الدخول غير المصرح به

80 تكوين Norton لأفضل استخدام للبطارية

80 تعيين مفتاح اختصار لبحث أمان الأجهزة في Norton عن معلومات

82 البحث عن حلول إضافية

82 البحث عن رقم إصدار المنتج

82 ترقية منتج Norton الخاص بك

83 إلغاء تثبيت منتج Norton الخاص بك

الفصل 9

الفصل 10

مرحبًا بك في Norton

يتضمن هذا الفصل الموضوعات التالية:

- متطلبات النظام لنظام Norton AntiVirus
- الأسئلة الشائعة: حساب Norton
- البحث عن مفتاح منتجك أو رمز PIN أو رمز التجديد

متطلبات النظام لنظام Norton AntiVirus

لتنصيب Norton AntiVirus على حواسيبك الآلية و أجهزة Macs® و هواتفك الذكية و لوحاتك الرقمية، الرجاء التأكد من استيفائها لأدنى متطلبات من متطلبات النظام.

Windows

◆ أنظمة التشغيل

- Microsoft Windows® 10 (جميع الإصدارات)
- Microsoft Windows® 8.1 أو أحدث (32 بت و 64 بت)
- Microsoft Windows® 8 و Windows® 8 Pro (الإصداران 32 بت و 64 بت)
- Microsoft Windows® 7 (الإصدار 32 بت و 64 بت) المزود بحزمة الخدمة Service Pack 1 أو الإصدار الأحدث

الأجهزة

■ المعالج

لنظام Windows 10/8/7؛ 1 جيجاهرتز

■ ذاكرة الوصول العشوائي

لنظام Windows 10؛ 2 جيجابايت (يتطلب 512 ميجابايت من ذاكرة الوصول العشوائي كحد أدنى لأداة الاسترداد)
لنظام Windows 8/7؛ 1 جيجابايت (يتطلب 512 ميجابايت من ذاكرة الوصول العشوائي كحد أدنى لأداة الاسترداد)

■ مساحة القرص الثابت

توفر 300 ميجابايت من مساحة القرص الثابت

دعم المستعرض لحماية الثغرة الأمنية

المستعرضات التالية مدعومة لحماية الثغرة الأمنية.

- Microsoft Internet Explorer® 8.0 أو أحدث (32 بت و 64 بت)^{1,2}
 - Mozilla Firefox® (الإصداران 32 بت و 64-بت)²
 - Google Chrome™ (الإصداران 32 بت و 64 بت)²
- دعم المستعرض للحماية من التصيد والبحث الآمن وإدارة كلمة المرور
- يتم دعم المستعرضات التالية للحماية من التصيد الاحتيالي والبحث الآمن وإدارة كلمة المرور.
- Microsoft Internet Explorer® 8.0 أو أحدث (32 بت و 64 بت)^{1,2}
 - Microsoft Edge® (32 بت و 64 بت)^{1,2}
 - Mozilla Firefox® (الإصداران 32 بت و 64-بت)²
 - Google Chrome™ (الإصداران 32 بت و 64 بت)²

ملاحظة: لا تتوفر ميزة **Safe Search** في متصفح Microsoft Edge.

عملاء البريد الإلكتروني

Norton AntiVirus يدعم فحص البريد الإلكتروني لكل من عملاء البريد الإلكتروني التي تتوافق مع POP3 و SMTP.

- 1 لا تتوفر بعض مزايا الحماية في Microsoft Internet Explorer 10.0 أو الأحدث.
- 2 كما هو متوفر عن طريق شركة Symantec خلال فترة الخدمة الخاصة بك.

الأسئلة الشائعة: حساب Norton

قم بتسجيل الدخول إلى حساب Norton الخاص بك لإجراء ما يلي:

- تنشيط منتجك
- الوصول إلى نسختك الاحتياطية
- الوصول إلى المخزن عبر الإنترنت وإنشاؤه
- إدارة اشتراكات Norton الخاص بك
- أعد تثبيت منتجات Norton باستخدام مفاتيح المنتجات المخزنة في حسابك
- شراء مساحة تخزين إضافية المزيد من المساحة إلى نسختك الاحتياطية عبر الإنترنت

كيف أسجل الدخول إلى حساب Norton الخاص بي؟

يمكنك الدخول لحساب Norton من أي جهاز على موقع <https://my.norton.com>.

لتسجيل الدخول، اكتب البريد الإلكتروني وكلمة المرور التي استخدمتها عند إنشائك لحساب Norton.

ملاحظة: في حالة تحديد التحقق ثنائي الخطوات للوصول إلى حساب Norton، يتعين عليك استخدام رمز التحقق بالإضافة إلى كلمة المرور الخاصة بك.

كيف أسترّد كلمة مرور حساب Norton الخاص بي؟

- 1 في صفحة تسجيل الدخول لحساب Norton، انقر فوق **هل نسيت كلمة المرور؟** رابط.
- 2 اكتب عنوان البريد الإلكتروني الذي استخدمته في شراء منتج Norton أو لإنشاء حساب Norton الخاص بك.
- 3 انقر فوق **متابعة**.
- 4 ستتلقى رسالة إلكترونية تتضمن رابطًا لإعادة تعيين كلمة المرور من norton@symantec.com. إذا لم ترى رسالة البريد الإلكتروني في علبة الوارد، فتتحقق من مجلد البريد المتطفل أو غير المرغوب فيه. إذا لم يعمل النقر فوق الرابط، فيمكنك نسخ هذا الرابط ولصقه في متصفح الويب مباشرة. إذا لم تتمكن بعد ذلك من العثور على الرسالة الإلكترونية، فتأكد من أن عنوان البريد الإلكتروني الذي أدخلته مطابقًا للعنوان الذي استخدمته في شراء منتج Norton الخاص بك أو لإنشاء حساب Norton الخاص بك.

لا أعلم ما إذا كان لدي حساب Norton

يمكنك الاطلاع على المعلومات الواردة أدناه لمساعدتك في معرفة ما إذا كان لديك حساب Norton أم لا:

- إذا قمت بتثبيت منتج Norton أو تنشيطه، فالأرجح أن لديك حساب Norton. وفي إطار عملية التثبيت أو التنفيع، يلزمك إنشاء حساب من خلال تقديم اسمك وعنوان بريدك الإلكتروني وكلمة مرور.
- إذا اشتريت منتجًا من [Norton Online Store](#) أو جددت اشتراكًا لمنتج Norton، وطلب منك تقديم اسمك وعنوان بريدك الإلكتروني وكلمة المرور وتم إنشاء حساب Norton لك.
- إذا اشتريت في Norton Family أو Norton Online Backup أو Norton Safe Web، فقد يكون لديك حساب Norton. ولكن تأكد من تضمين هذا الحساب أيضًا على ترخيص Norton Security المرفق به.

البحث عن مفتاح منتجك أو رمز PIN أو رمز التجديد

تساعدك هذه المقالة في تحديد موقع مفتاح المنتج أو رمز التجديد أو PIN الذي تحتاج إليه لتنشيط منتج Norton الخاص بك أو تجديده:

- **مفتاح المنتج** : هو سلسلة أجنبية رقمية مكونة من 25 حرفًا، تظهر في خمس مجموعات يتكون كل منها من خمسة أحرف، ويتم الفصل بينها بشرطات ويلزمك استخدامها لتنشيط اشتراكك في Norton أو تجديده.
- **رمز التجديد** : رمز أجنبي رقمي يتكون من 19 حرفًا ويلزمك استخدامه لزيادة مدة اشتراك Norton الخاص بك.

البحث عن مفتاح المنتج

- إذا اشتريت منتج Norton من [Norton Online Store](#) أو إن كنت مسجلًا مسبقًا، فيمكنك **تسجيل الدخول** إلى Norton والحصول على مفتاح المنتج. يمكنك كذلك البحث عن مفتاح المنتج في رسالة تأكيد الطلب عبر البريد الإلكتروني.

الحصول على مفتاح المنتج من Norton

- 1 تسجيل الدخول إلى Norton.
 - 2 في هذه الصفحة التي تظهر، انقر فوق أو قم بالمرور بالماوس فوق ملف تعريف الخاص بك، ثم اختر **My Subscriptions**.
 - 3 انتقل إلى منتج Norton الذي تريد أن ترى مفتاح المنتج الخاص به.
 - 4 اكتب مفتاح المنتج أو انسحه.
- إذا اشتريت المنتج الخاص بك من متجر عبر الإنترنت في هونغ كونغ، فيمكنك الاطلاع على كيف يمكنني البحث عن مفتاح منتج Norton الذي اشتريته من متجر عبر الإنترنت في هونغ كونغ للحصول على إرشادات مفصلة.
 - إذا حصلت على منتج Norton الخاص بك من خلال وسيلة أخرى، فيمكنك الاطلاع على القسم الوارد أدناه.

طرق أخرى للعثور على مفتاح المنتج

- إذا اشتريت منتج Norton الخاص بك من موقع ويب خاص بجهة أخرى، فيمكنك البحث عن مفتاح المنتج في رسالة تأكيد الطلب عبر البريد الإلكتروني. إذا لم تعثر على البريد الإلكتروني في علبة الوارد، فتتحقق من مجلد البريد المتطفل أو غير المرغوب فيه.
- في حالة شراء منتج Norton كمنتج معلب، يكون مفتاح المنتج مطبوعًا إما على ملصقة على DVD أو على بطاقة موجودة داخل العلبة.
- إذا حصلت على المنتج بعد تثبيته مسبقًا على جهازك، فربما يكون مفتاح المنتج مخزّنًا داخل المنتج بالفعل. لن يلزمك سوى تسجيل المنتج باستخدام حساب Norton الخاص بك. وبعد التسجيل، يمكنك الحصول على مفتاح المنتج من خلال تسجيل الدخول إلى حسابك. قد تقدم بعض الشركات المصنعة مفتاح المنتج على بطاقة تنشيط. إذا واجهتك أية مشكلات، فيمكنك الاتصال بالشركة المصنعة لجهازك.

البحث عن رمز التجديد

- إذا اشتريت رمز التجديد من متجر تجزئة عبر الإنترنت، فيمكنك العثور على رمز التجديد في رسالة التأكيد عبر البريد الإلكتروني. وإذا لم تجد الرسالة، فتتحقق من مجلد البريد المتطفل أو غير المرغوب فيه. ذلك أن هذه الرسائل الإلكترونية قد تصنّف خطأً بواسطة عوامل تصفية الرسائل المتطفلة.
- إذا اشتريت من **Norton Online Store**، فيمكنك العثور على رمز التجديد من خلال تسجيل الدخول إلى حساب Norton الخاص بك.

الحصول على رمز التجديد من Norton

- 1 تسجيل الدخول إلى Norton.
- 2 حدد موقع عملية شراء تجديد الاشتراك، ثم انقر فوق رقم الطلب.
- 3 اكتب رمز التجديد أو انسحه.

تنزيل وتثبيت Norton

يتضمن هذا الفصل الموضوعات التالية:

- تنزيل وتثبيت Norton
- تثبيت Norton على أجهزة إضافية
- نقل ترخيص Norton الخاص بك إلى جهاز جديد
- استكشاف المشكلة وإصلاحها باستخدام أداة Norton Bootable Recovery Tool

تنزيل وتثبيت Norton

باتت حماية أجهزتك و إدارة منتج Norton خاصتك عملية سهلة كسهولة إضافة جهاز جديد لحساب Norton خاصتك.

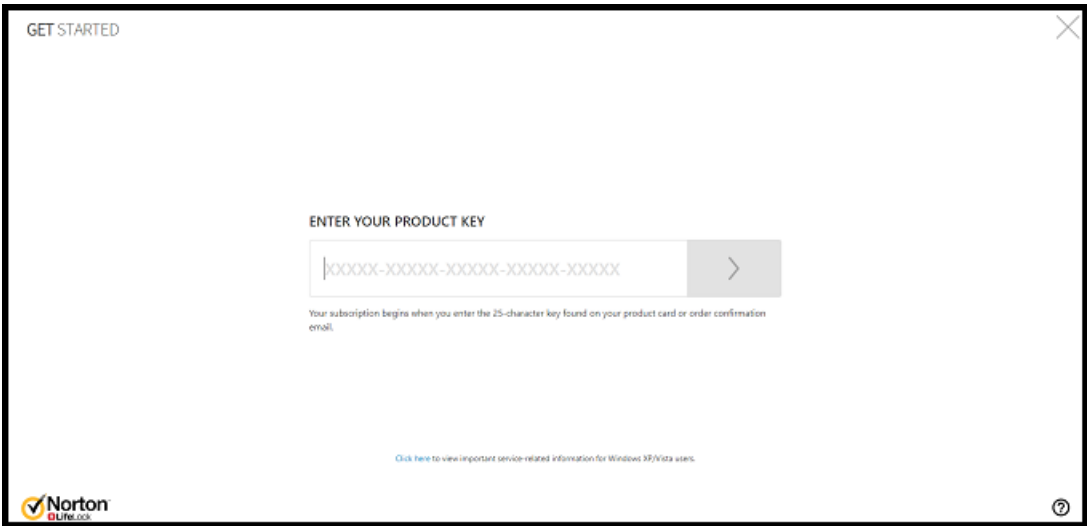
لتنزيل Norton و تثبيته على حاسبك الآلي

- 1 تسجيل الدخول إلى Norton.
- 2 إن لم يتم تسجيل الدخول إلى حسابك، أدخل عنوان بريدك الإلكتروني و كلمة المرور، ثم انقر فوق تسجيل الدخول.
إن لم يكن لديك حساب، انقر فوق إنشاء حساب ، ثم أكمل عملية التسجيل.

3 في إطار بدء الاستخدام ، انقر فوق تنزيل Norton.



لتثبيت منتج جديد لم يتم تسجيله بعد في حساب Norton خاصتك، انقر فوق أدخل مفتاح منتج جديد.
أدخل مفتاح المنتج خاصتك و انقر فوق رمز (<) التالي.



4 انقر فوق موافق و تنزيل.

5 انقر فوق المنطقة المحددة باستخدام السهم الأزرق على الشاشة و اتبع التعليمات المبينة على الشاشة.

- لمتصفح Internet Explorer أو Microsoft Edge: انقر فوق **تشغيل**.
 - لمتصفح Firefox أو Safari: في الزاوية العلوية اليمنى من المتصفح، انقر فوق الخيار **تنزيل** لعرض الملفات التي تم تنزيلها، وانقر مرتين فوق الملف الذي قمت بتنزيله.
 - لمتصفح Chrome: في الزاوية السفلية اليسرى، قم بالنقر فوق الملف الذي قمت بتنزيله.
- 6 إذا ظهرت صفحة **التحكم في حساب المستخدم** ، قم بالنقر فوق **متابعة**.
- 7 يتم حالياً تنزيل و تثبيت و تنشيط منتج Norton الخاص بك.

تثبيت Norton على أجهزة إضافية

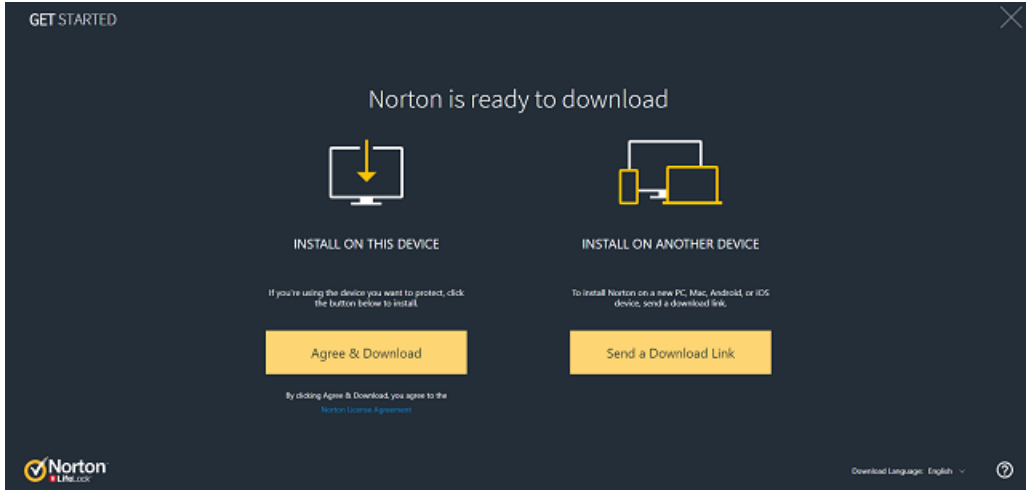
يمكنك إرسال رسائل البريد الإلكتروني لأجهزة إضافية من حساب Norton وتثبيت Norton عليها. يحتوي البريد الإلكتروني على رابط التثبيت والتعليمات اللازمة لتثبيت Norton.

لتثبيت Norton على جهاز آخر

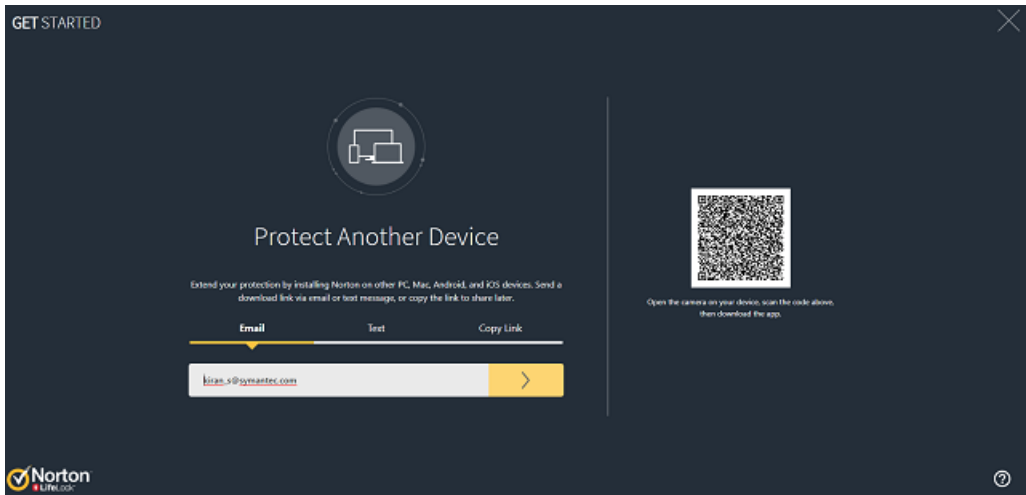
- 1 **تسجيل الدخول** إلى Norton.
- 2 إن لم يتم تسجيل الدخول لحساب Norton خاصتك، أدخل عنوان بريدك الإلكتروني ثم انقر فوق **تسجيل الدخول**.
- 3 في إطار **بدء الاستخدام** ، انقر فوق **تنزيل Norton**.



4 في الصفحة التي تظهر، انقر فوق إرسال رابط التنزيل.



5 أدخل عنوان بريد إلكتروني يمكنك الوصول إليه من جهازك الإضافي و اضغط على زر الإرسال، ثم انقر فوق تم.



تم إرسال رسالة إلكترونية لعنوان البريد الإلكتروني بالتعليمات لتثبيت منتج Norton.

6 حدد موقع رسالة البريد الإلكتروني الذي استلمته من فريق Norton في الجهاز الذي ترغب بتنزيل Norton عليه وافتحها.

7 انقر فوق تنزيل الآن.

- 8 انقر فوق موافق و تنزيل.
- 9 احفظ الملف على كمبيوترك و انقر مرتين على الملف لتثبيت Norton. سيتم حفظ الملف بشكل افتراضي في مجلد التنزيلات في كل من كمبيوتر Mac و Windows.
- اتبع الإرشادات التي تظهر على الشاشة.

نقل ترخيص Norton الخاص بك إلى جهاز جديد

إن كان منتج Norton الخاص بك مثبت على جهاز لم تعد تستخدمه، فيمكنك نقل منتج Norton الخاص بك من ذلك الجهاز إلى جهاز آخر باستخدام حساب Norton الخاص بك.

نقل ترخيص Norton

- 1 تسجيل الدخول إلى حساب Norton الخاص بك.
 - 2 حدد في الصفحة أجهزة الجهاز الذي لم تعد تريد حمايته.
-
- ملاحظة: يجب أن يظهر الجهاز بحالة خضراء. إذا ظهر الجهاز الذي لم تعد تستخدمه بحالة حمراء أو برتقالية، يمكنك إزالة الجهاز من حساب Norton الخاص بك وتحرير ترخيص.

- 3 انقر فوق رمز القطع الناقص المتاح أدنى الجهاز.
- 4 من القائمة التي تظهر لك، انقر فوق إدارة الترخيص.
- 5 في صفحة إدارة جهاز ، قم بما يلي:
 - انقر فوق اسم الجهاز.
 - في تحديد ما تريد القيام به ، انقر فوق إزالة Norton.
 - انقر فوق التالي.
- 6 في نافذة إزالة Norton التي تظهر، انقر فوق نعم.
- 7 في الصفحة التي تظهر، انقر فوق تثبيت الآن.
- 8 حدد في صفحة تثبيت جهاز جديد ، أي مما يلي:
 - لتثبيت Norton على الجهاز الحالي، انقر فوق تنزيل.
 - لتثبيت Norton على جهاز آخر، انقر فوق إرسال رابط
- 9 انقر فوق التالي.
- 10 اتبع التعليمات المعروضة على الشاشة لإكمال التثبيت.

استكشاف المشكلة وإصلاحها باستخدام أداة Norton Bootable Recovery Tool

إن لم تكن قادرًا على تثبيت Norton AntiVirus، فتح Norton AntiVirus، أو تشغيل الكمبيوتر، يمكنك استخدام أداة Norton Bootable Recovery Tool لحل المشكلة.

يقوم Norton Bootable Recovery Tool بفحص الفيروسات و برامج التجسس و المخاطر الأمنية الأخرى و إزالتها. يمكنك تشغيل Norton Bootable Recovery Tool من قرص DVD أو محرك أقراص USB فقط.

ملاحظة: لا تعتبر Norton Bootable Recovery Tool بديلاً للحماية الفورية من الفيروسات والمخاطر الأمنية.

الخطوة 1: قم بتنزيل ملف ISO الخاص بـ Norton Bootable Recovery Tool على كمبيوتر غير مصاب.

لتنزيل ملف ISO

1 افتح المستعرض وانتقل إلى عنوان URL التالي:

<http://norton.com/nbrt>

2 انقر فوق تنزيل.

3 اتبع التعليمات المعروضة على الشاشة لتنزيل و حفظ ملف ISO من Norton Bootable Recovery Tool.

الخطوة 2: إنشاء الوسائط القابلة لبدء التحميل لـ Norton Bootable Recovery Tool

يمكنك استخدام أي أداة لنسخ ملف ISO الخاص بـ Norton Bootable Recovery Tool على قرص DVD أو جهاز USB كوسائط قابلة لبدء التحميل. يمكنك بعد ذلك تشغيل Norton Bootable Recovery Tool على أي كمبيوتر مصاب. يمكنك أيضًا استخدام قرص DVD هذا كقرص فيديو رقمي للاسترداد على أي كمبيوتر.

تحذير: إذا قمت بإنشاء Norton Bootable Recovery Tool على قرص DVD قابل لإعادة الكتابة أو محرك أقراص USB، يتم حذف كافة الملفات الموجودة على قرص DVD أو محرك أقراص USB بشكل نهائي. قم بنسخ بياناتك احتياطيًا قبل أن تقوم بإنشاء Norton Bootable Recovery Tool على قرص DVD قابل لإعادة الكتابة أو محرك أقراص USB.

ملاحظة: إذا قمت بإنشاء Norton Bootable Recovery Tool على محرك أقراص USB، ستبلغ أقل مساحة سعة لمحرك أقراص USB هي 1 جيجا بايت و يجب إعادة صياغتها في نظام ملفات FAT32.

الخطوة 3: Norton Bootable Recovery Tool

بعد قيامك بإنشاء Norton Bootable Recovery Tool على قرص DVD أو محرك أقراص USB، استخدم الوسائط لتشغيل Norton Bootable Recovery Tool.

لشرح Norton Bootable Recovery Tool

- 1 أدخل قرص DVD أو محرك أقراص USB لأداة Norton Bootable Recovery Tool التي قمت بإنشائها.
- 2 قم بتشغيل أو إعادة تشغيل الكمبيوتر، ثم أدخل في وضع BIOS بالضغط على المفتاح الذي يظهر على الشاشة على الفور بعد إعادة تشغيل الكمبيوتر.
- 3 حدد قرص DVD أو محرك أقراص USB الذي قمت بإنشاء Norton Bootable Recovery Tool عليه، ثم اضغط على مفتاح **Enter**. إذا كنت تستخدم كمبيوتر تم تمكين UEFI عليه، فحدد وسائط الاسترداد ضمن الخيار **التمهيد القديم** بدلاً من الخيار **تمهيد UEFI**. يمكن أن تكون وسائط الاسترداد هي قرص DVD أو محرك أقراص USB لأداة Norton Bootable Recovery Tool.
- 4 في صفحة مرحباً بك في **NBRT**، حدد الخيار **بدء التحميل**. في حالة فشل بدء التحميل، حدد الخيار **بدء التحميل (الفيديو الأساسي)**.
- 5 في القائمة المنسدلة **تحديد لغة**، حدد لغتك المفضلة ثم انقر فوق **موافق**.
- 6 اقرأ اتفاقية ترخيص Norton، ثم انقر فوق **موافق** لتشغيل الأداة.

الخطوة 4: فحص التهديدات وحلها

تقوم الأداة Norton Bootable Recovery Tool بتعريف مخاطر الأمان المعروفة وسردها. يمكنك اختيار ما يتم إجراؤه مع العناصر التي يتم تحديدها على أنها مخاطر محتملة.

لفحص التهديدات وحلها

- 1 اقرأ اتفاقية ترخيص Norton، ثم انقر فوق **موافق (Agree)** لتشغيل الأداة.
- 2 من القسم **فحص الكمبيوتر**، انقر فوق **بدء الفحص**.
عند اكتمال الفحص، تسرد قائمة **اكتمل الفحص** ما يلي:
 - إجمالي عدد الملفات التي تم فحصها
 - إجمالي عدد التهديدات التي تم اكتشافها
- 3 في نافذة **اكتمل الفحص**، راجع نتائج الفحص، وقم بتنفيذ أحد الإجراءات التالية:
 - لإصلاح جميع التهديدات التي تم اكتشافها على جهاز الكمبيوتر، حدد عمود **الإجراء**.
 - لاتخاذ الإجراءات الملائمة لكل تهديد، حدد التهديد ذا الصلة الذي تريد حله تحت عمود **الإجراء**.

ملاحظة: راجع نتائج الفحص بعناية قبل حل التهديدات، لأن الملفات التي تتم إزالتها لا يمكن استعادتها مرة أخرى على جهاز الكمبيوتر.

- 4 انقر فوق **Fix (إصلاح)**.
- 5 من مربع حوار التأكيد، انقر فوق **موافق**.
- 6 تعرض نافذة المعالجة حالة كل تهديد تحت عمود **الإجراء**.

7 انقر فوق متابعة.

8 في نافذة إعادة تحميل الكمبيوتر ، انقر فوق إعادة تحميل لإعادة تشغيل الكمبيوتر.

إذا كنت تريد تشغيل الفحص مرة أخرى، فانقر فوق فحص مرة أخرى.

تقوم أداة Norton Bootable Recovery Tool بتنزيل أحدث تعريفات الفيروسات و تحديثها تلقائيًا من خوادم Symantec عند بدء الفحص والاتصال بالإنترنت. تساعدك أحدث تعريفات الفيروسات على تأمين الكمبيوتر من أحدث الفيروسات وتهديدات الأمان.

فهم التهديدات والاستجابة لها

يتضمن هذا الفصل الموضوعات التالية:

- ما الذي يجب فعله عندما يكون جهازك في خطر
- احرص على تحديث أمان جهازك من Norton
- عرض أو إصلاح تهديدات أمان الجهاز التي يكتشفها Norton

ما الذي يجب فعله عندما يكون جهازك في خطر

في النافذة الرئيسية لـ Norton، تشير ألوان لوحات الأمان وأمان الإنترنت والنسخة الاحتياطية والأداء إلى حالة كل فئة كما يلي:

- **الأخضر** : تتمتع بحماية.
- **برتقالي** : يحتاج الكمبيوتر إلى الانتباه.
- **أحمر** : الكمبيوتر الخاص بك في خطر.

ملاحظة: تتوفر فئة النسخ الاحتياطي فقط مع اشتراكات فاخر وممتاز و Norton 360.

يعمل منتج Norton على إصلاح معظم المشكلات التي تقلل من حمايتك أو أداء النظام تلقائيًا وعرض الحالة كمحمي في الإطار الرئيسي. يعرض منتج Norton المشكلات التي تتطلب الانتباه في شكل **عرضة للخطر** أو **انتباه**.

الاستجابة لمؤشرات الانتباه أو حالة عرضة للخطر

1 بدء Norton.

إذا شاهدت إطار **My Norton** ، بجوار أمان الجهاز ، فانقر فوق **المفتوحة**.

2 في الإطار الرئيسي لـ Norton، انقر فوق اللوحة الحمراء أو البرتقالية للفئة التي تشير إلى **عرضة للخطر** أو **انتباه**.

3 انقر فوق **إصلاح الآن** واتبع الإرشادات المعروضة على الشاشة.

إذا كنت لا تزال تواجه مشكلات، فانقر فوق **تعليمات > الحصول على الدعم** لتشغيل أداة التشخيص.

ويمكنك أيضًا محاولة استخدام **Norton Rescue Tools** إذا كنت تعتقد بأن الكمبيوتر مصاب بشدة.

احرص على تحديث أمان جهازك من Norton

إذا قمت بإيقاف تشغيل برنامج LiveUpdate التلقائي أو إذا كنت غير متصل بالإنترنت، فيمكنك التحقق من آخر مرة استلمت فيها تحديثات أمان الجهاز من Norton وتشغيل برنامج LiveUpdate، إذا لزم الأمر، لضمان أن لديك أحدث

- تعريفات الفيروسات التي تساعد في حماية جهازك من برنامج الفدية والوصول غير المصرح به إلى الشبكة ورسائل البريد الإلكتروني المتطفلة وغيرها الكثير.
- تحديثات البرامج التي تعمل على زيادة توافق نظام التشغيل أو الأجهزة أو تعديل مشكلات الأداء أو إصلاح أخطاء البرامج. عندما يكون اشتراكك حاليًا، يسهل Norton من تلقي التحديثات تلقائيًا التي تساعد على حمايتك من التهديدات الناشئة.

تحقق من وقت آخر تحديث لبرنامج Norton

- 1 بدء Norton.
- 2 إذا شاهدت نافذة **My Norton** ، بجوار أمان الجهاز ، فانقر فوق **المفتوحة**.
- 3 في الإطار الرئيسي لـ Norton، انقر فوق **الأمان**.
- 4 ضمن مؤشر حالة الأمان، تحقق من التاريخ الموجود بجانب **تحديثات الحماية**.
- 4 إذا كان التاريخ أقدم من يوم أو يومين، فقم بتشغيل برنامج LiveUpdate.

تشغيل برنامج LiveUpdate للحصول على آخر تحديثات Norton

ملاحظة: تأكد من اتصالك بالإنترنت.

- 1 بدء Norton.
 - 2 إذا شاهدت نافذة **My Norton** ، بجوار أمان الجهاز ، فانقر فوق **المفتوحة**.
 - 2 في النافذة الرئيسية لـ Norton، انقر نقرًا مزدوجًا فوق **الأمان** ، ثم انقر فوق **LiveUpdate**.
 - 3 في نافذة **Norton LiveUpdate** ، عندما يكتمل تحديث LiveUpdate، انقر فوق **موافق**.
- إذا فشل LiveUpdate بسبب بعض الأسباب، فيمكنك تشغيل أداة التحديث الذكية للحصول على آخر التحديثات.

قم بتشغيل أداة التحديث الذكية في حالة فشل LiveUpdate

- 1 انتقل إلى صفحة تنزيلات **المحدث الذكي**.
- 2 بناء على إصدار Windows، قم بأحد الإجراءات التالية:
 - بالنسبة لـ Windows 8.1/8/7/Vista/XP 32-بت: انقر فوق الملف الأول في القائمة ضمن اسم الملف. يبدأ اسم الملف بالعام وينتهي بـ **v5i32.exe**، على سبيل المثال، **20130528-017-v5i32.exe**
 - بالنسبة لـ Windows 8.1/8/7/Vista 64-بت: انتقل إلى قسم الأنظمة الأساسية 64-بت، وانقر فوق الملف الأول في القائمة ضمن اسم الملف. يبدأ اسم الملف بالعام وينتهي بـ **v5i64.exe**، على سبيل المثال، **20130528-017-v5i64.exe**
- 3 احفظ الملف إلى سطح مكتب Windows.
- 4 على سطح المكتب، انقر نقرًا مزدوجًا على الملف الذي حفظته.

تأكد من تشغيل برنامج LiveUpdate التلقائي من Norton

- 1 بدء Norton.
- 2 إذا شاهدت إطار **My Norton** ، بجوار أمان الجهاز ، فانقر فوق **المفتوحة**.
- 3 في الإطار الرئيسي لمنتج Norton، انقر فوق الإعدادات.
- 4 في الإطار إعدادات ، انقر فوق **مكافحة الفيروسات**.
- 5 في إطار إعدادات **مكافحة الفيروسات** ، انقر فوق علامة التبويب **تحديثات**.
- 6 في صف برنامج **LiveUpdate التلقائي** ، حرك مفتاح التبديل إلى **تشغيل**.
- 7 انقر فوق **تطبيق**.
- 8 انقر فوق **إغلاق** في إطار إعدادات.

إعداد Norton لتطبيق التحديثات دون إعادة تشغيل الجهاز

ملاحظة: يمكنك تطبيق التحديثات دون إعادة تشغيل جهاز الكمبيوتر الخاص بك على الأجهزة التي تعمل بنظام تشغيل Windows 7/8.1 أو أحدث.

- 1 ابدأ Norton.
- 2 إذا شاهدت نافذة **My Norton** ، بجوار أمان الجهاز، فانقر فوق **المفتوحة**.
- 3 في الإطار الرئيسي لمنتج Norton، انقر فوق الإعدادات.
- 4 في الإطار إعدادات ، انقر فوق **مكافحة الفيروسات**.
- 5 في إطار إعدادات **مكافحة الفيروسات** ، انقر فوق علامة التبويب **تحديثات**.
- 6 في الصف **تطبيق التحديثات عند إعادة التمهيد فقط** ، قم بأحد ما يلي:
 - لاستلام إعلانات LiveUpdate التي تسأل عما إذا كنت تريد تطبيق التحديثات دون إعادة تشغيل الجهاز، حرك مفتاح التبديل إلى **إيقاف التشغيل**. هذا هو الإعداد الافتراضي.
 - لتطبيق التحديثات فقط بعد إعادة تشغيل الكمبيوتر، حرك مفتاح التبديل إلى **تشغيل**.
- 7 انقر فوق **تطبيق** في نافذة الإعدادات ثم انقر فوق **إغلاق**.

عرض أو إصلاح تهديدات أمان الجهاز التي يكتشفها Norton

عندما يكتشف Norton تهديدًا ، فإنه يزيله تلقائيًا، إلا إذا تطلب تدخلك لفهم كيف تريد حل التهديد. إذا كنت بحاجة إلى تقديم مدخلات، يعرض Norton تنبيهًا بالكشف عن التهديدات أو مخاطر الأمان مع اقتراحات حول كيفية الرد على التهديد.

عرض المخاطر التي تم حلها تلقائيًا خلال فحص

عرض المخاطر التي يتم حلها تلقائيًا أثناء الفحص

1 بدء Norton.

إذا شاهدت نافذة **My Norton** ، بجوار أمان الجهاز ، فانقر فوق **المفتوحة**.

2 في الإطار الرئيسي لـ Norton، انقر نقرًا مزدوجًا فوق **الأمان** ، ثم انقر فوق **المحفوظات**.

3 في إطار **محفوظات الأمان** ، وفي قائمة **إظهار المنسدلة**، حدد **مخاطر الأمان التي تم حلها**.

4 حدد خطرًا في القائمة، ثم في جزء **التفاصيل** ، اعرض الإجراء الذي تم اتخاذه.

إصلاح مخاطر لم يتم حلها أثناء الفحص

في بعض الحالات، لا يحل Norton أي خطر تلقائيًا، لكنه يوصي باتخاذ إجراء لحل الخطر.

إصلاح مخاطر لم يتم حلها أثناء الفحص

1 بدء Norton.

إذا شاهدت نافذة **My Norton** ، بجوار أمان الجهاز ، فانقر فوق **المفتوحة**.

2 في الإطار الرئيسي لـ Norton، انقر نقرًا مزدوجًا فوق **الأمان** ، ثم انقر فوق **المحفوظات**.

3 في إطار **محفوظات الأمان** ، وفي قائمة **إظهار المنسدلة**، حدد **مخاطر الأمان التي لم يتم حلها**.

4 حدد خطرًا من القائمة، وذلك إذا كان هناك أخطار لم يتم حلها معروضة.

5 اتبع الإجراء المستحسن في جزء **التفاصيل**.

قم بتشغيل Norton Power Eraser إذا لم تتمكن من إصلاح الخطر الذي لم يتم حله

يمكنك تشغيل Norton Power Eraser إذا كنت تعتقد أن النظام مصاب. ويعد Norton Power Eraser أداة إزالة قوية للبرامج الضارة يمكنه الحد من الأخطار الأمنية التي يصعب إزالتها. للمزيد من المعلومات، راجع **"تشغيل عمليات فحص Norton للتحقق من التهديدات الموجودة على جهاز الكمبيوتر الخاص بك"** في الصفحة 26.

ملاحظة: Norton Power Eraser هي أداة دقيقة لإزالة البرامج الضارة. في بعض الأحيان قد يزيل Norton Power Eraser ملفات سليمة مع البرامج الضارة، لذا يلزمك مراجعة نتائج الفحص جيدًا قبل حذف أي ملف.

استعادة ملف تم تحديده بشكل خاطئ على أنه خطر أمني

افتراضيًا، يقوم Norton بإزالة الأخطار الأمنية من الكمبيوتر ويعزلها. وإذا كنت تعتقد أنه تمت إزالة ملف ما خطأً، فيمكنك استعادته من العزل إلى موقعه الأصلي واستنواؤه من عمليات الفحص المستقبلية.

استعادة ملف من العزل

1 بدء Norton.

إذا شاهدت نافذة **My Norton** ، بجوار أمان الجهاز ، فانقر فوق **المفتوحة**.

2 في الإطار الرئيسي لـ Norton، انقر فوق **الأمان** ، ثم انقر فوق **المحفوظات**.

3 في إطار **محفوظات الأمان** ، وضمن القائمة المنسدلة **عرض** ، اختر **عزل**.

- 4 حدد الملفات التي تريد استعادتها.
- 5 في جزء التفاصيل ، انقر فوق خيارات.
- 6 في إطار التهديدات المكتشفة ، انقر فوق استعادة هذا الملف واستبعاده.
- 7 في إطار استعادة العزل ، انقر فوق نعم.
- 8 في مربع حوار استعراض لمجلد ، حدد المجلد أو محرك الأقراص الذي تريد استعادة الملف إليه ثم انقر فوق موافق.

ملاحظة: قم باستثناء برنامج من عمليات فحص Norton إذا كنت تتفق أن البرنامج آمن. على سبيل المثال، إذا كان هناك برنامج آخر يعتمد على برنامج خطر الأمان كي يتم تشغيله، فينبغي عليك حفظ البرنامج على الكمبيوتر.

إدارة الأمان

يتضمن هذا الفصل الموضوعات التالية:

- عرض أنشطة النظام الخاصة بك
- عرض بطاقة التقرير
- العمل على المخاطر والتهديدات المعزولة

عرض أنشطة النظام الخاصة بك

يوفر Norton معلومات عن أنشطة النظام الهامة التي قمت بأدائها أو في فترة الثلاثة أشهر الأخيرة. يقوم Norton بمراقبة أداء الكمبيوتر الخاص بك. إذا قام باكتشاف استخدام زائد لموارد النظام من خلال أي برنامج أو عملية، يقوم بإعلامك بإبذارات الأداء.

عرض تفاصيل أنشطة النظام

1 بدء Norton.

إذا شاهدت نافذة **My Norton** ، بجوار أمان الجهاز ، فانقر فوق **المفتوحة**.

2 انقر نقرًا مزدوجًا فوق الأداء في الإطار الرئيسي لمنتج Norton، ثم انقر فوق **مخططات**.

3 انقر فوق علامة التبويب لشهر ما في إطار **المخططات** لعرض التفاصيل.

4 في مخطط الأحداث، حرك مؤشر الماوس على الرمز أو الشريط الخاص بالنشاط.

5 اعرض تفاصيل النشاط في القائمة المنبثقة التي تظهر.

6 إذا ظهر خيار **عرض التفاصيل** في القائمة المنبثقة، انقر فوق **عرض التفاصيل** لعرض تفاصيل إضافية في إطار **محفوظات الأمان**.

عرض بطاقة التقرير

تعرض **بطاقة التقرير** تلقائيًا كل الأنشطة التي يجريها Norton شهريًا. في إطار Norton الرئيسي، يمكنك أيضًا النقر فوق **بطاقة التقرير** لفتح التقرير يدويًا.

في كل وقت يقوم فيه Norton بفحص ملفاتك أو تشغيل LiveUpdate أو تحليل عمليات التنزيل الخاصة بك أو حظر التطفل أو إصلاح الملفات المصابة، يتم تسجيل معلومات حول النشاط في بطاقة التقرير. يعرض خيار **التفاصيل** في إطار بطاقة التقرير القائمة الكاملة بالأنشطة التي أجراها Norton.

إذا لم تكن ترغب في عرض بطاقة التقرير تلقائيًا كل شهر، فيمكنك إيقاف تشغيل الخيار. لا يزال بإمكانك فتح التقرير يدويًا.

إيقاف تشغيل بطاقة التقرير

1 بدء Norton.

إذا شاهدت نافذة **My Norton** ، بجوار أمان الجهاز ، فانقر فوق **المفتوحة**.

2 في إطار Norton الرئيسي، انقر فوق **إعدادات**.

3 من إطار إعدادات انقر فوق **إعدادات إدارية**.

4 في صف **بطاقة التقرير** ، قم بتحريك مفتاح التبديل **تشغيل/إيقاف التشغيل** إلى **إيقاف التشغيل**.

كيف يمكنني عرض بطاقة التقرير يدويًا؟

يمكنك أيضًا عرض التقرير يدويًا باستخدام الخيار **بطاقة التقرير** في إطار Norton الرئيسي. يتوفر الخيار **بطاقة التقرير** فقط عندما يجري Norton أي نشاط على الكمبيوتر الخاص بك.

العمل على المخاطر والتهديدات المعزولة

يتم فصل العناصر المعزولة عن باقي العناصر بجهازك حتى يتعذر عليهم نشر أو إصابة الجهاز الخاص بك. إذا كنت تعتقد بوجود عنصر مصاب، لكن لم يتم تحديده كخطر بواسطة Norton، يمكنك عزل العنصر يدويًا. يمكنك أيضًا استعادة عنصر ما من قائمة العزل إذا كنت تعتقد أنه منخفض الخطورة. لا تقوم Norton بإصلاح العنصر الذي قمت باستعادته. ومع ذلك، يمكن لـ Norton إزالة الضرر عن العناصر التي تم استعادتها أثناء عمليات الفحص التالية.

استعادة عنصر من قائمة العزل

1 بدء Norton.

إذا شاهدت نافذة **My Norton** ، بجوار أمان الجهاز ، فانقر فوق **المفتوحة**.

2 في الإطار الرئيسي لـ Norton، انقر نقرًا مزدوجًا فوق **الأمان** ، ثم انقر فوق **المحفوظات**.

3 في إطار **محفوظات الأمان** ، من القائمة المنسدلة **إظهار** ، حدد الفئة **عزل**.

4 حدد عنصرًا ترغب في إدارته.

5 في جزء **التفاصيل** ، انقر فوق **خيارات**.

يمكنك استخدام ارتباط **مزيد من الخيارات** لعرض مزيد من التفاصيل حول العنصر قبل تحديد إجراء بشأنه. يفتح الارتباط إطار **إعلام الملفات** من الذي يتضمن مزيد من المعلومات حول الخطر.

6 في إطار **التهديدات المكتشفة** ، اختر أحد الخيارات التالية:

- **استعادة** ، يعمل هذا الخيار على إرجاع العنصر إلى الموقع الأصلي على جهاز الكمبيوتر الخاص بك. يتوفر هذا الخيار للعناصر التي يتم عزلها يدويًا فقط.
- **استعادة هذا الملف واستثنائه** يعمل هذا الخيار على إرجاع العنصر إلى موقعه الأصلي دون إصلاحه واستثنائه من الكشف في عمليات الفحص المستقبلية. يتوفر هذا الخيار للتهديدات الفيروسية وغير الفيروسية التي تم اكتشافها.

■ إزالة من المحفوظات : يعمل هذا الخيار على إزالة العنصر المحدد من سجل محفوظات الأمان.

7 إذا اخترت استعادة الملفات، في إطار استعادة العزل ، انقر فوق نعم.

8 في مربع حوار استعراض لمجلد ، حدد المجلد أو محرك الأقراص الذي تريد تخزين الملف به ثم انقر فوق موافق.

إرسال عنصر لتقييم Symantec

يمكنك المشاركة في فاعلية منتج Norton الخاص بك من خلال إرسال الملفات التي تعتقد أنها تحتوي على خطر أمني. تقوم Symantec Security Response بتحليل الملف، في حالة إذا كان الملف يمثل خطراً، قم بإضافته إلى تعريفات الحماية المستقبلية.

ملاحظة: لا يتم أبداً تضمين معلومات يمكن تحديدها شخصياً في عمليات الإرسال.

1 بدء Norton.

إذا شاهدت نافذة **My Norton** ، بجوار أمان الجهاز ، فانقر فوق المفتوحة.

2 في الإطار الرئيسي لـ Norton، انقر نقرًا مزدوجًا فوق الأمان ، ثم انقر فوق المحفوظات.

3 في إطار محفوظات الأمان ، من القائمة المنسدلة إظهار ، حدد الفئة عزل.

4 حدد عنصرًا ترغب في إدارته.

5 في جزء التفاصيل ، انقر فوق خيارات.

يمكنك استخدام ارتباط مزيد من الخيارات لعرض مزيد من التفاصيل حول العنصر قبل تحديد إجراء بشأنه. يفتح الارتباط إطار إعلام الملفات من الذي يتضمن مزيد من المعلومات حول الخطر.

6 في إطار التهديدات التي تم اكتشافها ، انقر فوق إرسال إلى Symantec.

7 في الشاشة التي تظهر، انقر فوق موافق.

عزل عنصر يدويًا

1 بدء Norton.

إذا شاهدت نافذة **My Norton** ، بجوار أمان الجهاز ، فانقر فوق المفتوحة.

2 في الإطار الرئيسي لـ Norton، انقر نقرًا مزدوجًا فوق الأمان ، ثم انقر فوق المحفوظات.

3 في إطار محفوظات الأمان ، من القائمة المنسدلة إظهار ، حدد الفئة عزل.

4 انقر فوق إضافة إلى قائمة العزل.

5 في إطار العزل اليدوي ، أضف الملف الذي تريد عزله وأدخل وصفًا ليكون مرجعًا لك.

ملاحظة: إذا قمت بعزل ملف ما مرتبط بعمليات قيد التشغيل، ستنتهي هذه العمليات. لذلك، قم بإغلاق جميع الملفات المفتوحة والعمليات قيد التشغيل قبل إضافة ملف إلى قائمة العزل.

فحص الكمبيوتر الخاص بك

يتضمن هذا الفصل الموضوعات التالية:

- تشغيل عمليات فحص Norton للتحقق من التهديدات الموجودة على جهاز الكمبيوتر الخاص بك
- إنشاء عمليات فحص Norton المخصصة الخاصة بك
- جدولة عمليات فحص Norton
- تخصيص إعدادات الحماية الفورية
- عرض التهديدات التي تكتشفها SONAR Protection من Norton في الوقت الفعلي
- استئني الملفات والمجلدات من SONAR حماية Norton التلقائية، وفحص Download Intelligence.
- استثناء ملفات ذات توقيعات منخفضة الخطر من عمليات فحص Norton
- مسح هويات الملف المستنثاء أثناء الفحص
- تشغيل المهام التلقائية أو إيقاف تشغيلها
- تشغيل مهام مخصصة
- جدولة عمليات فحص الأمان والأداء
- تكوين أداة حماية البيانات لحظر العمليات الضارة التي تؤثر على جهاز الكمبيوتر الخاص بك
- ضبط Norton على إزالة النصوص البرمجية التي يمكن استغلالها في محاولات التصيد الاحتيالي
- الأسئلة الشائعة: Norton Script Control

تشغيل عمليات فحص Norton للتحقق من التهديدات الموجودة على جهاز الكمبيوتر الخاص بك

يعمل Norton على تحديث تعريف الفيروس تلقائيًا ويفحص جهاز الكمبيوتر الخاص بك باستمرار للتحقق من عدم وجود مجموعة متنوعة من التهديدات. إذا كنت غير متصل بالإنترنت أو تشك في وجود فيروس بجهازك، فيمكنك تشغيل ما يلي يدويًا:

- **الفحص السريع** لتحليل مناطق جهاز الكمبيوتر الخاص بك الأكثر عرضة للتهديدات.
- **الفحص الكامل للنظام** لتحليل نظامك بالكامل بما في ذلك التطبيقات والملفات وعمليات التشغيل الأقل عرضة للخطر من التطبيقات والملفات والعمليات التي تم فحصها أثناء الفحص السريع.
- **الفحص المخصص** لتحليل الملفات أو المجلدات أو محركات الأقراص الفردية إذا كنت تشك في أنها معرضة للخطر.

ملاحظة: بعد تثبيت برنامج Norton، قد يستغرق الفحص الأول ساعة أو أكثر لتحليل نظامك بالكامل.

تشغيل الفحص السريع أو الفحص الكامل للنظام أو الفحص المخصص

- 1 بدء Norton.
 - إذا شاهدت نافذة **My Norton** ، بجوار أمان الجهاز ، فانقر فوق **المفتوحة**.
 - 2 في الإطار الرئيسي لـ Norton، انقر نقرًا مزدوجًا فوق **الأمان** ، ثم انقر فوق **عمليات الفحص**.
 - 3 في نافذة إجراءات الفحص ، بجوار **عمليات الفحص والمهام** ، حدد أحد الخيارات التالية:
 - **الفحص السريع** < انتقال
 - **فحص كامل للنظام** < انتقال
 - **فحص مخصص** < انتقال ، ثم انقر فوق **تشغيل** بجوار **فحص محرك الأقراص أو فحص المجلد أو فحص الملف** للانتقال إلى المكونات التي تريد فحصها.
 - 4 في نافذة **ملخص النتائج** ، انقر فوق **إنهاء**.
- إذا كانت هناك عناصر تتطلب الانتباه، راجع المخاطر الواردة في النافذة **التهديدات التي تم اكتشافها**.

فحص كامل للنظام

يقوم فحص كامل للنظام بإجراء فحص عميق للكمبيوتر لإزالة الفيروسات وتهديدات الأمان الأخرى. يقوم بفحص كافة تسجيلات التمهيد، والملفات، وعمليات التشغيل الذي قام المستخدم بالوصول إليها. حيث يفحص الكمبيوتر الخاص بك بالكامل ويستغرق وقت أطول.

ملاحظة: عندما تقوم بتشغيل فحص كامل للنظام بامتيازات المسؤول، يقوم بفحص ملفات أكثر بالمقارنة بتشغيله بدون امتيازات المسؤول.

قم بتشغيل فحص كامل للنظام

- 1 بدء Norton.
- إذا شاهدت نافذة **My Norton** ، بجوار أمان الجهاز ، فانقر فوق **المفتوحة**.
- 2 في الإطار الرئيسي لـ Norton، انقر نقرًا مزدوجًا فوق **الأمان** ، ثم انقر فوق **عمليات الفحص**.

3 في الإطار عمليات الفحص ، ضمن عمليات الفحص والمهام ، انقر فوق فحص كامل للنظام.

4 انقر فوق انتقال.

فحص مخصص

في بعض الأحيان، قد ترغب في فحص ملف محدد، أو أقراص قابلة للإزالة، أو أي من أقراص الكمبيوتر لديك، أو أية مجلدات أو ملفات على الكمبيوتر. على سبيل المثال، عند التعامل مع الوسائط القابلة للإزالة واشتبهت في فيروس، يمكنك فحص هذا القرص بالتحديد. أيضاً، في حالة تلقي ملف مضغوط في رسالة بريد إلكتروني واشتبهت في وجود فيروس، يمكنك فحص هذا العنصر الفردي.

فحص عناصر فردية

1 بدء Norton.

إذا شاهدت نافذة **My Norton** ، بجوار أمان الجهاز ، فانقر فوق **المفتوحة**.

2 في الإطار الرئيسي لـ Norton، انقر نقرًا مزدوجًا فوق **الأمان** ، ثم انقر فوق **عمليات الفحص**.

3 في الإطار عمليات الفحص ، ضمن عمليات الفحص والمهام ، انقر فوق **فحص مخصص**.

4 انقر فوق انتقال.

5 في الإطار عمليات الفحص ، قم بأحد الإجراءات التالية:

■ لفحص أجهزة معينة، انقر فوق **تشغيل بجانب فحص محرك الأقراص** ، وقم بتحديد الجهاز الذي تريد فحصه، ثم انقر فوق **فحص**.

■ لفحص مجلدات معينة، انقر فوق **تشغيل بجانب فحص المجلد** ، وقم بتحديد المجلد الذي تريد فحصه، ثم انقر فوق **فحص**.

■ لفحص ملفات معينة، انقر فوق **تشغيل بجوار فحص ملف** ، وقم بتحديد الملف الذي تريد فحصه، ثم انقر فوق **إضافة**. ويمكنك أيضاً الضغط على **Ctrl** ، ثم تحديد عدة ملفات لفحصها.

6 في نافذة **ملخص النتائج** ، انقر فوق **إنهاء**.

إذا كانت هناك أي عناصر تتطلب الانتباه، راجعها واتخذ الإجراء المستحسن.

فحص Norton Power Eraser

تعد Norton Power Eraser أداة فعالة لإزالة البرامج الضارة والتي يمكنك من التخلص من المخاطر الأمنية التي تصعب إزالتها. يستخدم Norton Power Eraser تقنيات أكثر صرامة من عمليات الفحص العادية؛ في بعض الأحيان يكون هناك خطر أن يضع Norton Power Eraser علامة على برنامج صحيح لإزالته. قم بمراجعة نتائج الفحص بعناية قبل إزالة أي ملفات باستخدام Norton Power Eraser.

الفحص باستخدام Norton Power Eraser

1 بدء Norton.

إذا شاهدت نافذة **My Norton** ، بجوار أمان الجهاز ، فانقر فوق **المفتوحة**.

2 في النافذة الرئيسية لمنتج Norton، انقر نقرًا مزدوجًا فوق **الأمان** ، ثم انقر فوق **عمليات الفحص**.

3 في نافذة **عمليات الفحص** ، ضمن **Norton Power Eraser** ، انقر فوق **Norton Power Eraser**.

4 انقر على **انطلق**.

5 في النافذة الرئيسية لـ **Norton Power Eraser** ، انقر على **موافق**.

- 6 في النافذة الرئيسية لـ **Norton Power Eraser** ، انقر فوق **فحص متقدم**.
- 7 انقر فوق **فحص النظام**.
- 8 راجع نتائج الفحص واتبع التعليمات الموجودة على الشاشة لإصلاح مخاطر الأمان التي تم اكتشافها.

إنشاء عمليات فحص Norton المخصصة الخاصة بك

على الرغم من أن إعدادات الفحص التلقائي الافتراضي لـ Norton تعمل بشكل جيد لمعظم المستخدمين، فقد يرغب بعض المستخدمين في تخصيص خيارات لفحص محركات أقراص أو مجلدات أو ملفات معينة وفق جدول يختارونه.

إنشاء فحص مخصص

- 1 بدء Norton.
- إذا شاهدت نافذة **My Norton** ، بجوار **أمان الجهاز** ، فانقر فوق **المفتوحة**.
- 2 في الإطار الرئيسي لـ Norton، انقر نقرًا مزدوجًا فوق **الأمان** ، ثم انقر فوق **عمليات الفحص**.
- 3 في نافذة **إجراءات الفحص** ، ضمن **عمليات الفحص والمهام** ، انقر فوق **فحص مخصص** ، ثم انقر فوق **انتقال**.
- 4 في نافذة **عمليات الفحص** ، انقر فوق **إنشاء فحص**.
- 5 في نافذة **فحص جديد** ، بجانب **اسم الفحص** ، اكتب اسمًا لفحصك المخصص وأضف الإعدادات كما يلي:
 - في علامة التبويب **عناصر الفحص** ، انقر فوق **إضافة محركات أقراص** ، أو **إضافة مجلدات** ، أو **إضافة ملفات للانتقال** إلى المكونات التي ترغب في تضمينها في الفحص.
 - في علامة التبويب **جدولة الفحص** ، ضمن متى ترغب في تشغيل الفحص؟، حدد فاصلًا زمنيًا، ثم حدد خيارات التوقيت. ضمن **تشغيل الفحص** ، اختر من بين الخيارات. بالنسبة لمعظم المستخدمين، من الأفضل الاحتفاظ بجميع المربعات محددة. هذا يضمن تشغيل عمليات الفحص فقط عندما لا تستخدم جهاز الكمبيوتر الخاص بك أو عندما لا تستخدم طاقة البطارية، ويمنع جهاز الكمبيوتر الخاص بك من السكون أثناء الفحص.
 - في علامة التبويب **خيارات الفحص** ، حرك المفاتيح لتخصيص سلوكيات الملفات المضغوطة أو التهديدات منخفضة المخاطر أثناء الفحص.
- 6 انقر فوق **حفظ**.

تحرير أو حذف فحص مخصص من Norton

يمكنك تحرير فحص مخصص قمت بإنشائه لإعادة تسمية الفحص أو إضافة أو إزالة ملفات أو تغيير الجدول. إذا لم تعد بحاجة إلى تشغيل الفحص، فيمكنك حذفه.

تحرير أو حذف فحص مخصص

- 1 بدء Norton.
- إذا شاهدت نافذة **My Norton** ، بجوار **أمان الجهاز** ، فانقر فوق **المفتوحة**.
- 2 في الإطار الرئيسي لـ Norton، انقر نقرًا مزدوجًا فوق **الأمان** ، ثم انقر فوق **عمليات الفحص**.
- 3 في نافذة **إجراءات الفحص** ، ضمن **عمليات الفحص والمهام** ، انقر فوق **فحص مخصص** ، ثم انقر فوق **انتقال**.

- 4 في نافذة **إجراءات الفحص** ، في العمود **تحرير الفحص** الموجود بجوار الفحص المخصص الذي ترغب في تعديله، قم بأحد الإجراءات التالية:
 - انقر فوق رمز تحرير، ثم في نافذة **تحرير الفحص** ، حرك مفاتيح لتشغيل خيارات الفحص أو إيقاف تشغيلها. بالنسبة لمعظم المستخدمين، تعمل الإعدادات الافتراضية بشكل جيد. انقر فوق **استخدام الإعدادات الافتراضية** لإزالة الإعدادات المخصصة.
 - انقر فوق سلة المحذوفات، ثم انقر فوق **نعم** لتأكيد رغبتك في حذف الفحص المخصص.
- 5 انقر فوق **حفظ**.

جدولة عمليات فحص Norton

يكتشف Norton الوقت الذي تكون بعيداً فيه عن جهاز الكمبيوتر الخاص بك ويقوم بتشغيل عمليات الفحص تلقائياً للتأكد من أن نظامك مراقب باستمرار للكشف عن التهديدات. يمكنك أيضاً جدولة الفحص السريع أو الفحص الكامل للنظام أو الفحص المخصص لتشغيله في الأوقات التي تختارها.

جدولة فحص سريع أو فحص كامل للنظام أو فحص مخصص من Norton

- 1 بدء Norton.
- إذا شاهدت نافذة **My Norton** ، بجوار **أمان الجهاز** ، فانقر فوق **المفتوحة**.
- 2 في الإطار الرئيسي لـ Norton، انقر نقرًا مزدوجًا فوق **الأمان** ، ثم انقر فوق **عمليات الفحص**.
- 3 في الإطار **عمليات الفحص** ، ضمن **عمليات الفحص والمهام** ، انقر فوق **فحص مخصص**.
- 4 انقر فوق **انتقال**.
- 5 في نافذة **إجراءات الفحص** ، في عمود **تحرير الفحص** ، انقر فوق رمز تحرير بجوار الفحص السريع أو الفحص الكامل للنظام أو الفحص المخصص الذي أنشأته مسبقًا.
- 6 في نافذة **تحرير الفحص** ، في علامة التبويب **جدولة الفحص** :
 - ضمن **متى ترغب في تشغيل الفحص؟** ، حدد فاصلًا زمنيًا، ثم حدد خيارات التوقيت.
 - ضمن **تشغيل الفحص** ، اختر من بين الخيارات. بالنسبة لمعظم المستخدمين، من الأفضل الاحتفاظ بجميع المربعات محددة. هذا يضمن تشغيل عمليات الفحص فقط عندما لا تستخدم جهاز الكمبيوتر الخاص بك أو عندما لا تستخدم طاقة البطارية، ويمنع جهاز الكمبيوتر الخاص بك من السكون أثناء الفحص.
- 7 انقر فوق **التالي**.
- 8 في نافذة **خيارات الفحص** ، انقر فوق **حفظ**.

تخصيص إعدادات الحماية الفورية

تكتشف الحماية الفورية المخاطر الأمنية غير المعروفة في حاسوبك الخاص وتتيح لك تحديد الإجراءات التي يجب اتخاذها حال التعرض للخطر.

ملاحظة: يُوصى باستخدام الإعدادات الافتراضية لدى معظم المستخدمين. إذا كنت تريد إيقاف تشغيل ميزة ما مؤقتًا، فيمكنك تشغيلها في أقرب وقت ممكن. إذا كنت تريد إزالة العناصر ذات الخطورة المحدودة تلقائيًا، فيمكنك تكوين وضع SONAR المتقدم. يتحقق الحماية التلقائية من وجود فيروسات وغيرها من المخاطر الأمنية في كل مرة تقوم فيها بتشغيل البرامج على جهاز الكمبيوتر الخاص بك. قم دائمًا بتشغيل الحماية التلقائية.

اضبط الحماية التلقائية على فحص الوسائط القابلة للإزالة.

يبحث "فحص الوسائط القابلة للإزالة" عن الفيروسات عند إدخال أية وسائط قابلة للإزالة، ويستغرق ثوانٍ معدودة حتى يكتمل. ولا يتم فحص الوسائط القابلة للإزالة بعد فحصها حتى يتم إعادة إدخالها أو تنسيقها. إذا كنت لا تزال شك من إصابة الوسائط القابلة للإزالة، فقم بتشغيل "الحماية التلقائية" وأدخل الوسائط القابلة للإزالة ثم افتحها في "متصفح الويبدوز" لإجراء "الحماية التلقائية" لإعادة فحصها. تستطيع أيضًا فحص الوسائط القابلة للإزالة يدويًا.

لتخصيص إعدادات الحماية التلقائية

- 1 بدء Norton.
- 2 إذا شاهدت نافذة **My Norton** ، بجوار **أمان الجهاز** ، فانقر فوق **المفتوحة**.
- 3 في نافذة Norton الرئيسية، انقر فوق **إعدادات**.
- 4 في إطار الإعدادات ، انقر فوق **مكافحة الفيروسات**.
- 4 ضمن **فحص الوسائط القابلة للإزالة** ، اضبط شريط التمرير على **تشغيل**.

اضبط SONAR على إزالة التهديدات تلقائيًا

توفر Symantec Online Network for Advanced Response (SONAR) حماية فورية ضد التهديدات وتقوم بالكشف بصورة مُسبقة عن مخاطر الأمان غير المعروفة على الكمبيوتر. يتعرف SONAR على التهديدات الصادرة تبعًا لسلوك التطبيقات. يمكنك تكوين طريقة إزالة SONAR للتهديد باستخدام إعدادات وضع SONAR المتقدم.

اضبط SONAR على إزالة التهديدات تلقائيًا

- 1 بدء Norton.
- 2 إذا شاهدت نافذة **My Norton** ، بجوار **أمان الجهاز** ، فانقر فوق **المفتوحة**.
- 3 في نافذة Norton الرئيسية، انقر فوق **إعدادات**.
- 3 في الإطار إعدادات ، انقر فوق **مكافحة الفيروسات**.
- 4 ضمن **إزالة الأخطار تلقائيًا** ، قم بتعيين شريط التمرير على **دائمًا**.
- 5 ضمن **إزالة الأخطار إذا كنت بعيدًا** ، قم بتعيين شريط التمرير على **دائمًا**.
- 6 انقر فوق **تطبيق**.

اضبط الحماية التلقائية على استثناء الملفات الجيدة من عمليات فحص Norton

إذا كنت ترى أن Norton الخاص بك يعتبر تطبيقًا صالحًا مصدر خطر أمني، فيمكنك استثناء الملف من عمليات الفحص التي يقوم بها Norton.

استثناء ملفات من عمليات فحص Norton

- 1 بدء Norton.
إذا شاهدت نافذة **My Norton** ، بجوار أمان الجهاز ، فانقر فوق **المفتوحة**.
- 2 في نافذة Norton الرئيسية، انقر فوق إعدادات.
- 3 في الإطار إعدادات ، انقر فوق **مكافحة الفيروسات**.
- 4 في إطار إعدادات مكافحة الفيروسات، انقر فوق علامة تبويب **عمليات الفحص والأخطار**.
- 5 ضمن **الاستثناءات / المخاطر المنخفضة** ، قم بأحد الإجراءات التالية:
 - في الصف العناصر التي يتم استثناءها من عمليات الفحص ، انقر فوق تكوين.
 - في الصف العناصر المراد استثناءها من الحماية التلقائية و**SONAR** واكتشاف ذكاء التنزيل ، انقر فوق تكوين.
- 6 في الإطار الجديد الذي يظهر، انقر فوق **إضافة مجلدات أو إضافة ملفات**.
- 7 في مربع الحوار **إضافة عنصر** ، انقر فوق الرمز استعراض. في مربع الحوار الذي يظهر، حدد العنصر المطلوب استبعاده من الفحص.
- 8 انقر فوق موافق.

عرض التهديدات التي تكتشفها SONAR Protection من Norton في الوقت الفعلي

توفر (Symantec Online Network for Advanced Response) (SONAR) حماية فورية ضد التهديدات وتقوم بالكشف بصورة مُسبقة عن مخاطر الأمان غير المعروفة. تحدد SONAR التهديدات الصادرة تبعاً لسلوك التطبيقات، وهي أسرع من اكتشاف التهديدات القائمة على التوقيعات التقليدي. وهي تحميك من الرموز الضارة حتى قبل توفر تعريفات الفيروس من خلال LiveUpdate.

يجب عليك إبقاء SONAR Protection في وضع التشغيل طوال الوقت.

ملاحظة: عند إيقاف تشغيل الحماية التلقائية، فإنه يتم أيضاً تعطيل SONAR Protection ولا يكون جهاز الكمبيوتر الخاص بك محمياً من التهديدات الناشئة.

تأكد من تشغيل SONAR Protection

- 1 بدء Norton.
إذا شاهدت نافذة **My Norton** ، بجوار أمان الجهاز ، فانقر فوق **المفتوحة**.
- 2 في نافذة Norton الرئيسية، انقر فوق إعدادات.
- 3 في الإطار إعدادات ، انقر فوق **مكافحة الفيروسات**.

4 في علامة التبويب الحماية التلقائية ، ضمن الحماية الفورية ، حرّك مفتاح التبديل **SONAR Protection** وتأكد أن المفتاح على وضع إيقاف التشغيل أو تشغيل.

إذا قمت بإيقاف التشغيل، حتى ولو لفترة قصيرة، يتم تعطيل ميزات الحماية الفورية، وقد يكون جهاز الكمبيوتر الخاص بك عرضة للخطر.

5 انقر فوق تطبيق.

6 إذا قمت بإيقاف التشغيل، حدد المدة التي تريد تعطيل SONAR بعدها وانقر فوق موافق.

7 في نافذة إعدادات ، انقر فوق إغلاق.

عرض الأخطار التي تم اكتشافها بواسطة SONAR

1 بدء Norton.

إذا شاهدت نافذة **My Norton** ، بجوار أمان الجهاز ، فانقر فوق المفتوحة.

2 في الإطار الرئيسي لـ Norton، انقر نقرًا مزدوجًا فوق الأمان ، ثم انقر فوق المحفوظات.

3 من نافذة محفوظات الأمان ، ثم من القائمة المنسدلة، قم بتحديد نشاط SONAR.

4 حدد خطرًا من القائمة، وذلك إذا كان هناك أخطار معروضة.

5 اتبع الإجراء المستحسن في جزء التفاصيل.

كما تضع هذه الفئة قائمة بأي نشاط يقوم بتعديل التكوين أو الإعدادات الخاصة بالكمبيوتر لديك. يوفر خيار مزيد من التفاصيل الخاص بهذه الفئة التفاصيل حول الموارد التي يؤثر فيها النشاط.

استثنى الملفات والمجلدات من SONAR حماية Norton التلقائية، وفحص Download Intelligence.

يمكنك تكوين Norton لاستثناء برامج معينة من عمليات فحص الحماية التلقائية وعمليات فحص SONAR. يمكنك استخدام الإطار استثناءات الفحص والإطار استثناءات الوقت الفعلي لاستثناء الفيروسات وتهديدات الأمان الأخرى عالية الخطورة من الفحص. عند إضافة ملف أو مجلد إلى قائمة الاستثناءات، يتجاهل Norton الملف أو المجلد عند الفحص بحثًا عن المخاطر الأمنية.

لاستثناء ملف من Download Intelligence، يجب عليك تحديد مجلد وتنزيل الملف إلى المجلد المحدد. على سبيل المثال، عند تنزيل ملف غير آمن قابل للتنفيذ إلى هذا المجلد، يتيح لك Norton تنزيل الملف ولا يزيله من الكمبيوتر. يجب عليك إنشاء مجلد جديد خاص باستثناءات Download Intelligence.

ملاحظة: يعمل استثناء ملف ما من عمليات فحص Norton على خفض مستوى حماية الكمبيوتر الخاص بك وينبغي استخدامه في حالة وجود ضرورة محددة. لا يجب أن تقوم باستثناء العناصر إلا إذا كنت متأكدًا من أنها غير مصابة.

استثناء تهديدات الأمان عالية الخطورة من الفحص

1 بدء Norton.

إذا شاهدت نافذة **My Norton** ، بجوار أمان الجهاز ، فانقر فوق المفتوحة.

2 في نافذة Norton الرئيسية، انقر فوق إعدادات.

- 3 في الإطار إعدادات ، انقر فوق **مكافحة الفيروسات**.
- 4 في إطار إعدادات **مكافحة الفيروسات** ، انقر فوق علامة تبويب **عمليات الفحص والأخطار**.
- 5 ضمن **الاستثناءات / المخاطر المنخفضة** ، قم بأحد الإجراءات التالية:
 - في الصف العناصر التي يتم استثناءها من عمليات الفحص ، انقر فوق تكوين.
 - في الصف العناصر المراد استثناءها من **Auto-Protect** والتحكم في النص البرمجي و**SONAR** و**Download** و**Intelligence Detection** ، انقر فوق تكوين.
- 6 في الإطار الجديد الذي يظهر ، انقر فوق **إضافة مجلدات أو إضافة ملفات**.

ويمكنك تعيين امتدادات لمحرك الأقراص المحلية أو المجلدات أو مجموعات الملفات أو الملفات الفردية أو محركات أقراص الشبكة. ومع ذلك، لا يدعم Norton استثناءات الملفات الموجودة على الشبكة. إذا قمت بإضافة محرك أقراص شبكة إلى قائمة الاستثناء، فتأكد من توصيل محرك الأقراص بالكمبيوتر.
- 7 في مربع الحوار **إضافة عنصر** ، انقر فوق الرمز استعراض.
- 8 في مربع الحوار الذي يظهر ، حدد العنصر المطلوب استبعاده من الفحص.

عند إضافة مجلدات، يمكنك تحديد ما إذا كان يتم تضمين مجلدات فرعية أو استثناءها.
- 9 انقر فوق **موافق**.
- 10 في مربع الحوار **إضافة عنصر** ، انقر فوق **موافق**.
- 11 انقر فوق **تطبيق** في الإطار الذي يظهر ، ثم انقر فوق **موافق**.

استثناء ملفات ذات توقعات منخفضة الخطر من عمليات فحص Norton

تتيح لك استثناءات التوقيع تحديد مخاطر أمنية معينة واستثناءها من عمليات الفحص التي يقوم بها Norton. على سبيل المثال، إذا كان هناك تطبيق شرعي، مثل لعبة مجانية، يعتمد على برنامج آخر، مثل برنامج إعلاني، ليعمل، فقد تقرر إبقاء البرنامج الإعلاني حتى إذا كان يعرضك للخطر. وقد تقرر أيضاً ألا تتلقى إخطارات بشأن البرنامج في عمليات الفحص المستقبلية.

ملاحظة: تقلل الاستثناءات من درجة الحماية ويجب عدم استخدامها إلا عند الحاجة المحددة، وعليك أن تفهم تماماً الخطر المحتمل ظهوره من استثناء تهديدات معروفة من إجراءات فحص Norton.

إضافة توقيع منخفض الخطر إلى استثناءات التوقيع

- 1 بدء Norton.
- إذا شاهدت نافذة **My Norton** ، بجوار **أمان الجهاز** ، فانقر فوق **المفتوحة**.
- 2 في نافذة Norton الرئيسية، انقر فوق **إعدادات**.
- 3 في الإطار إعدادات ، انقر فوق **مكافحة الفيروسات**.
- 4 في إطار إعدادات **مكافحة الفيروسات** ، انقر فوق علامة تبويب **عمليات الفحص والأخطار**.
- 5 ضمن **الاستثناءات / الأخطار المنخفضة** ، في صف التوقعات المراد استثناءها من كافة الاكتشافات ، انقر فوق تكوين.

- 6 في إطار استثناءات البرنامج ، انقر فوق إضافة.
- 7 في إطار مخاطر الأمان ، انقر فوق خطر أمان الذي ترغب في استثناءه ثم انقر فوق إضافة.
- 8 انقر فوق تطبيق في إطار استثناءات التوقيع ثم انقر فوق موافق.

مسح هويات الملف المستثناء أثناء الفحص

عند بدء الفحص، يستثني Norton الملفات المضافة إلى استثناءات الفحص. إذا أردت أن يقوم Norton بفحص جميع الملفات على الكمبيوتر الخاص بك، يجب حذف هويات الملفات.

حذف هويات الملفات التي تم استثناءها أثناء عمليات الفحص

- 1 بدء Norton.
- إذا شاهدت نافذة **My Norton** ، بجوار أمان الجهاز ، فانقر فوق **المفتوحة**.
- 2 في نافذة Norton الرئيسية، انقر فوق إعدادات.
- 3 في الإطار إعدادات ، انقر فوق مكافحة الفيروسات.
- 4 في إطار إعدادات مكافحة الفيروسات ، انقر فوق علامة تبويب عمليات الفحص والأخطار.
- 5 ضمن الاستثناءات / المخاطر المنخفضة ، في صف مسح هويات الملفات المستثناء أثناء عمليات الفحص ، انقر فوق مسح الكل.
- 6 انقر فوق نعم في الإطار تحذير.

تشغيل المهام التلقائية أو إيقاف تشغيلها

يقوم Norton بتشغيل المهام التلقائية حيث أنها تعمل على حماية الكمبيوتر الخاص بك بدرجة كبيرة. تتضمن هذه المهام التلقائية الفحص بحثًا عن فيروسات ومراقبة اتصالاتك بالإنترنت، وتنزيل تحديثات الحماية، ومهام أخرى هامة. تعمل هذه الأنشطة في الخلفية عندما يكون جهاز الكمبيوتر قيد التشغيل.

إذا كان أي عنصر يتطلب الانتباه، فيعرض Norton رسالة بالمعلومات على الحالة الحالية أو يطالبك بإجراء شيء ما. إذا لم ترى أي رسائل، فيكون الكمبيوتر الخاص بك محميًا.

يمكنك فتح Norton في أي وقت لمشاهدة حالة جهاز الكمبيوتر بسرعة أو عرض تفاصيل الحماية.

عندما يكون هناك نشاط في الخلفية قيد التشغيل، فإن Norton يخطر بربال في منطقة الإعلانات التي توجد أقصى يسار شريط المهام. يمكنك مشاهدة نتائج أحدث الأنشطة في المرة التالية عند فتحك الإطار الرئيسي لـ Norton.

تشغيل المهام التلقائية أو إيقاف تشغيلها

- 1 بدء Norton.
- إذا شاهدت نافذة **My Norton** ، بجوار أمان الجهاز ، فانقر فوق **المفتوحة**.
- 2 في إطار Norton الرئيسي، انقر فوق إعدادات.
- 3 في إطار إعدادات ، انقر فوق جدول المهام.
- 4 في إطار جدول المهام على علامة التبويب المهام التلقائية ، قم بإجراء التالي:

- حدد الميزة التي تريد تشغيلها تلقائيًا.
 - حدد خانة الاختيار **المهام** لتحديد كافة الميزات مرة واحدة.
 - قم بإلغاء تحديد الميزة التي لا تريد تشغيلها تلقائيًا.
 - قم بإلغاء تحديد خانة الاختيار **المهام** لإلغاء تحديد كافة الميزات مرة واحدة.
- 5 انقر فوق **تطبيق** ، ثم انقر فوق **إغلاق**.

تشغيل مهام مخصصة

يفحص Norton النظام تلقائيًا ويختار أفضل الإعدادات لإبقاء النظام آمنًا. ومع ذلك، يمكنك تشغيل بعض المهام المحددة. يمكنك اختيار المهام المحددة التي تريد تشغيلها باستخدام الخيارات المتوفرة في الإطار **مهام مخصصة**. يمكنك اختيار مجموعة مهام محددة لإجراء عملية فحص لمرة واحدة. يمكنك تشغيل LiveUpdate ونسخ البيانات احتياطيًا ومسح محفوظات الاستعراض وتوفير مساحة خالية على القرص الصلب من خلال إزالة فوضى القرص وتحسين أداء الأقراص.

تشغيل مهام مخصصة

- 1 بدء Norton.
- 2 إذا شاهدت نافذة **My Norton** ، بجوار **أمان الجهاز** ، فانقر فوق **المفتوحة**.
- 3 في الإطار الرئيسي لـ Norton، انقر نقرًا مزدوجًا فوق **الأمان** ، ثم انقر فوق **عمليات الفحص**.
- 4 في الإطار **عمليات الفحص** ، ضمن **عمليات الفحص والمهام** ، انقر فوق **مهمة مخصصة** ، ثم انقر فوق **انتقال**.
- 5 في الإطار **مهام مخصصة** ، حدد المهام التي تريد تشغيلها.
- 6 لتحديد جميع المهام، حدد **المهام**.
- 7 انقر فوق **انتقال**.

جدولة عمليات فحص الأمان والأداء

استخدم إعدادات جدولة المهام لكي يتمكن Norton من فحص النظام تلقائيًا بحثًا عن مشكلات الأمان والأداء. يمكنك تحديد وقت وعدد مرات التي يحتاجها Norton للقيام بهذه الفحوصات. تتوفر لديك الخيارات التالية لجدولة فحوصات الأمان والأداء:

- تلقائي (موصى به)**
- يفحص جهاز الكمبيوتر بحثًا عن مشكلات الأمان والأداء كلما كان جهاز الكمبيوتر في حالة الخمول.
- يوفر هذا الخيار الحد الأقصى من الحماية.
- أسبوعي**
- يفحص جهاز الكمبيوتر مرة واحدة أو أكثر من مرة كل أسبوع بحثًا عن مشكلات الأمان والأداء.
- يمكنك اختيار أيام الأسبوع ووقت اليوم الذي يجرى فيه الفحص.

شجري
يفحص جهاز الكمبيوتر مرة واحدة كل شهر بحثًا عن مشكلات الأمان والأداء.

يمكنك اختيار يوم الشهر ووقت اليوم الذي يجرى فيه الفحص.

لا يقوم بإجراء فحص أمان أو أداء مجدول لجهاز الكمبيوتر.

جدولة يدوية

إذا اخترت هذا الخيار، فيجب عليك إجراء فحوصات يدوية للأمان والأداء لجهاز الكمبيوتر بشكل دوري لتعزيز الحماية.

يصل أداء الكمبيوتر للحد الأقصى إذا قمت بجدولة عملياتك المهمة لتتم عندما يكون الكمبيوتر في وضع الخمول. عندما تقوم بجدولة الفحوصات الخاصة بك أسبوعيًا أو شهريًا وتحدد خيار **التشغيل فقط وقت الخمول**، يقوم Norton بفحص الكمبيوتر عندما يكون في وضع الخمول. توصي شركة Symantec بتحديد **التشغيل فقط وقت الخمول** للاستمتاع بأداء أفضل للكمبيوتر.

جدولة عمليات فحص الأمان والأداء

1 بدء Norton.

إذا شاهدت نافذة **My Norton**، بجوار أمان الجهاز، فانقر فوق **المفتوحة**.

2 في إطار Norton الرئيسي، انقر فوق إعدادات.

3 في إطار إعدادات، انقر فوق **جدولة المهام**.

4 على علامة تبويب **جدولة**، أسفل **جدول**، حدد خيارًا.

عندما تقوم بالنقر فوق **أسبوعي** أو **شهري** يجب عليك تحديد الوقت واليوم لتشغيل المهام التلقائية. كما يتوفر لديك أيضًا خيار تحديد وجوب تشغيل المهام التلقائية فقط عندما يكون الجهاز في وضع الخمول.

5 انقر فوق **تطبيق**، ثم انقر فوق **إغلاق**.

تكوين أداة حماية البيانات لحظر العمليات الضارة التي تؤثر على جهاز الكمبيوتر الخاص بك

تعمل أداة حماية البيانات على حماية الكمبيوتر الخاص بك من العمليات الضارة التي تهدف إلى زعزعة استقرار الجهاز و/أو تلف البيانات و/أو سرقة البيانات ونشر طبيعة ضارة لعمليات أخرى جيدة. ويستخدم تقنية سمعة Norton لتحديد ما إذا كانت العمليات آمنة أو خبيثة أو غير معروفة. حسب التعريف، فإنه يمنع العمليات الخبيثة من تنفيذ أي إجراء على الحاسوب. وتكون أكثر عدوانية في حماية ملفاتك حتى أن العمليات الآمنة تُحظر إذا أُدخل إليها ملفًا ضارًا أثناء وقت التشغيل. تُسَعَّل أداة حماية البيانات افتراضيًا وتحمي المجلدات والملفات المعدة مسبقًا. يمكنك - بحسب الحالة - إضافة المزيد من المجلدات و/أو الملحقات، كما يمكنك استثناء العمليات الخاصة بالفحص والحماية.

تحذري: يؤدي إيقاف تشغيل هذه الميزة إلى خفض حماية جهاز الكمبيوتر الخاص بك. لذلك، نوصيك بإبقاء تشغيل هذه الميزة دائمًا. ومع ذلك، إذا كنت ترغب في إيقاف تشغيلها، فيجب أن يكون ذلك بشكل مؤقت مع التأكد من تشغيلها مرة أخرى.

إيقاف تشغيل أداة حماية البيانات أو تشغيلها

- 1 بدء Norton.
إذا شاهدت نافذة **My Norton** ، بجوار **أمان الجهاز** ، فانقر فوق **المفتوحة**.
- 2 في النافذة الرئيسية لمنتج Norton، انقر فوق الإعدادات < **مكافحة الفيروسات**.
- 3 في نافذة **مكافحة الفيروسات** ، انقر فوق علامة التبويب **أداة حماية البيانات**.
- 4 في صف **أداة حماية البيانات** ، حرك مفتاح التبديل **إيقاف تشغيل** إلى **تشغيل** أو **إيقاف التشغيل**.
- 5 في صف **إظهار الإشعارات** ، قم بأحد الإجراءات التالية:
 - حرك مفتاح التبديل إلى **تشغيل** لإشعارك في كل مرة تحظر فيها أداة حماية البيانات تهديدًا ما.
 - حرك مفتاح التبديل إلى **إيقاف التشغيل** لقمع الإشعارات. ومع ذلك، يمكنك الاطلاع على تفاصيل التهديدات التي تم حظرها في نافذة **محفوزات الأمان**.للوصول إلى نافذة **محفوزات الأمان** ، من خلال النافذة الرئيسية لـ Norton، انقر نقرًا مزدوجًا فوق **الأمان** ثم انقر فوق **المحفوزات < أداة حماية البيانات**.
- 6 انقر فوق **تطبيق**.
- 7 حدد المدة التي يتم بعدها إيقاف تشغيل ميزة أداة حماية البيانات ثم انقر فوق **موافق** ، عندما تتلقى مطالبة بذلك.

إضافة أو تحرير مجلد لحماية أداة حماية البيانات

- 1 بدء Norton.
إذا شاهدت نافذة **My Norton** ، بجوار **أمان الجهاز** ، فانقر فوق **المفتوحة**.
- 2 في النافذة الرئيسية لمنتج Norton، انقر فوق الإعدادات < **مكافحة الفيروسات**.
- 3 في نافذة **مكافحة الفيروسات** ، انقر فوق علامة التبويب **أداة حماية البيانات**.
- 4 في صف **أداة حماية البيانات** ، حرك مفتاح التبديل **تشغيل** إلى **تشغيل**.
- 5 نفذ ما يلي لإضافة مجلد أو تحريره:
 - بجانب **المجلدات المحمية** ، انقر فوق **تهينة**.
 - في نافذة **مجلدات محمية** ، نفذ بما يلي:
 - لتضمين عنصر جديد، انقر فوق **إضافة**.
 - لتغيير عنصر موجود، اختر العنصر ثم انقر فوق **تحرير** لتعديله.

ملاحظة: لا يمكنك تحرير مجلد مسبق الإعداد.

- في نافذة **إضافة عنصر** أو **تحرير عنصر** ، انقر فوق



للتصفح وتحديد المجلد.

- انقر فوق خانة الاختيار لتضمين المجلدات الفرعية.
- انقر فوق موافق.

6 انقر فوق تطبيق ، ثم انقر فوق موافق.

إضافة ملحق لحماية أداة حماية البيانات

1 بدء Norton.

إذا شاهدت نافذة **My Norton** ، بجوار أمان الجهاز ، فانقر فوق المفتوحة.

2 في النافذة الرئيسية لمنتج Norton ، انقر فوق الإعدادات < مكافحة الفيروسات.

3 في نافذة مكافحة الفيروسات ، انقر فوق علامة التبويب أداة حماية البيانات.

4 في صف أداة حماية البيانات ، حرّك مفتاح التبديل تشغيل/إيقاف تشغيل إلى تشغيل.

5 نفذ ما يلي لإضافة ملحق:

■ بجوار أنواع الملفات المحمية ، انقر فوق تكوين.

■ في نافذة أنواع الملفات المحمية ، انقر فوق إضافة.

■ في نافذة إضافة عنصر ، اكتب الملحق الذي ترغب بحمايته. إذا كنت ترغب مثلاً في حماية الملفات القابلة للتنفيذ، اكتب **exe** في المربع. جميع ملفات امتداد التشغيل **exe** محمية في أي مكان على جهاز الكمبيوتر.

■ انقر فوق موافق.

6 انقر فوق تطبيق ، ثم انقر فوق موافق.

إزالة مجلد أو ملحق من أداة حماية البيانات

1 بدء Norton.

إذا شاهدت نافذة **My Norton** ، بجوار أمان الجهاز ، فانقر فوق المفتوحة.

2 في النافذة الرئيسية لمنتج Norton ، انقر فوق الإعدادات < مكافحة الفيروسات.

3 في نافذة مكافحة الفيروسات ، انقر فوق علامة التبويب أداة حماية البيانات.

4 في صف أداة حماية البيانات ، حرّك مفتاح التبديل تشغيل/إيقاف تشغيل إلى تشغيل.

5 بجوار المجلدات المحمية أو أنواع الملفات المحمية ، انقر فوق تكوين.

6 في نافذة المجلدات المحمية أو أنواع الملفات المحمية ، اختر العنصر الذي تريد إزالته.

ملاحظة: لا يمكنك إزالة مجلد أو ملحق مسبق الإعداد.

7 انقر فوق إزالة.

8 انقر فوق تطبيق ، ثم انقر فوق موافق.

إضافة أو إزالة عملية من ملحق أداة حماية البيانات

- 1 بدء Norton.
إذا شاهدت نافذة **My Norton** ، بجوار **أمان الجهاز** ، فانقر فوق **المفتوحة**.
- 2 في النافذة الرئيسية لمنتج Norton، انقر فوق **الإعدادات > مكافحة الفيروسات**.
- 3 في نافذة **مكافحة الفيروسات** ، انقر فوق علامة التبويب **أداة حماية البيانات**.
- 4 في صف **أداة حماية البيانات** ، حرِّك مفتاح التبديل **تشغيل/إيقاف تشغيل** إلى **تشغيل**.
- 5 في صف **استثناء العملية** ، انقر فوق **تكوين** ونفِّذ ما يلي:
 - لإضافة عملية لاستثناء أداة حماية البيانات، انقر فوق **إضافة** ثم اختر العملية.
 - لإزالة عملية من استثناء أداة حماية البيانات، انقر فوق العملية ثم انقر فوق **إزالة**.
- 6 انقر فوق **تطبيق** ، ثم انقر فوق **موافق**.

ضبط Norton على إزالة النصوص البرمجية التي يمكن استغلالها في محاولات التصيد الاحتمالي

يساعد تحكم النص البرمجي على حمايتك من البرامج الضارة التي تنزلها أو تتلقاها كمرفات في رسائل بريد التصيد الاحتمالي. يعمل على إزالة النصوص البرمجية المشبوهة من الملفات وينظفها، بشكل افتراضي **. ومع ذلك، يمكنك استعادة الملفات الأصلية مع النص البرمجي، وتكوين الكيفية التي تريد من خلالها قيام Norton بمعالجة المستندات ذات النصوص البرمجية المضمنة.

ملاحظة: **في المتصفحات Chrome، و Edge، و Internet Explorer، تكون هذه الميزة مدعومة من الإصدار Windows RS2 10 والإصدارات الأحدث.

يتم استخدام النص البرمجي لجعل المستندات ديناميكية وتفاعلية. على الرغم من أن الهدف الرئيسي للنصوص البرمجية هو تحسين تجربة التعامل مع المستند، إلا أن مجرمي الإنترنت يمكنهم استخدامها من أجل تسريب البرامج الضارة إلى جهاز الكمبيوتر الخاص بك. لا تكون النصوص البرمجية بصفة عامة مهمة لعمل المستند، والعديد من البرامج تقوم بتعطيلها بشكل افتراضي.

يمكنك ضبط Norton على استبعاد ملفات محددة من التحكم في النصوص البرمجية إذا كنت واثقًا من أنها لا تحتوي على محتويات ضارة. للحصول على المزيد من المعلومات، راجع **"استثنائي الملفات والمجلدات من SONAR حماية Norton التلقائية، وفحص Download Intelligence"**. في الصفحة 33. يمكنك استعادة الملفات الأصلية من خلال استبدالها واستخدام الملفات المنطّقة. يجب ألا تقوم باستثناء الملفات إلا إذا كنت متأكدًا من أنها لا تحتوي على أي محتويات ضارة.

يحدد تحكم النص البرمجي التهديدات المحتملة بناء على سلوك الملفات. إذا اكتشف Norton أي نشاط يحتمل أن يكون خطيرًا عند فتح مستند يحتوي على نص برمجي، فسيحظر تشغيل التطبيق للنص البرمجي. يمكنك تكوين الكيفية التي تريد من خلالها قيام Norton بمعالجة النصوص البرمجية عند فتح المستندات ذات النصوص البرمجية المضمنة.

استعادة الملف الأصلي

- 1 بدء Norton.
- إذا كنت ترى إطار **My Norton** ، في سطر **أمان الجهاز** ، فانقر فوق **فتح**.
- 2 في الإطار الرئيسي لـ Norton، انقر نقرًا مزدوجًا فوق **الأمان** ، ثم انقر فوق **المحفوظات**.
- 3 في إطار **محفوظات الأمان** ، من قائمة **إظهار المتسلسلة**، قم بتحديد الخيار **التحكم في النصوص البرمجية**.
- 4 في إطار **التحكم في النصوص البرمجية** حدد العنصر الذي تريد استعادته.
- 5 في الجزء الأيمن، تحت **التفاصيل** ، انقر فوق **استعادة**.
- 6 في إطار **استعادة التحكم في النص البرمجي** ، انقر فوق **نعم**.
- 7 في المطالبة التي تظهر، حدد **نعم**.
- 8 في إطار **محفوظات الأمان** ، انقر فوق **إغلاق**.

تشغيل التحكم في النصوص البرمجية أو إيقاف تشغيلها

- 1 بدء Norton.
- إذا كنت ترى إطار **My Norton** ، في سطر **أمان الجهاز** ، فانقر فوق **فتح**.
- 2 في إطار Norton الرئيسي، انقر فوق **إعدادات**.
- 3 في الإطار **إعدادات** ، انقر فوق **مكافحة الفيروسات**.
- 4 في إطار **إعدادات مكافحة الفيروسات** ، انقر فوق علامة التبويب **تحكم النص البرمجي**.
- 5 في صف **إزالة النصوص البرمجية عند تنزيل المستندات** ، حرك مفتاح التبديل **تشغيل/إيقاف تشغيل** إلى **تشغيل** أو **إيقاف تشغيل**.
- إذا قمت بإيقاف تشغيله، فقم بما يلي:
 - في إطار **طلب الأمان** ، ضمن قائمة **تحديد المدة المنسلسلة**، حدد الفترة التي ترغب خلالها في إيقاف تشغيل الخيار.
- 6 في صف **حظر النصوص البرمجية عند فتح المستندات** ، حرك مفتاح **التشغيل/إيقاف التشغيل** إلى **تشغيل** أو **إيقاف التشغيل**.
- إذا قمت بإيقاف التشغيل، فقم بما يلي:
 - في إطار **طلب الأمان** ، ضمن قائمة **تحديد المدة المنسلسلة**، حدد الفترة التي ترغب خلالها في إيقاف تشغيل الخيار.
- 7 انقر فوق **تطبيق** في نافذة **الإعدادات** ثم انقر فوق **إغلاق**.

إزالة عناصر التحكم في النصوص البرمجية بصفة دائمة

- 1 بدء Norton.
- إذا كنت ترى إطار **My Norton** ، في سطر **أمان الجهاز** ، فانقر فوق **فتح**.
- 2 في إطار Norton الرئيسي، انقر فوق **إعدادات**.
- 3 في إطار **محفوظات الأمان** ، من قائمة **إظهار المتسلسلة**، قم بتحديد الخيار **التحكم في النصوص البرمجية**.
- 4 في إطار **التحكم في النص البرمجي** ، انقر فوق **مسح الإدخالات**.

- 5 في إطار مسح الإدخالات ، انقر فوق نعم.
- 6 في مربع حوار التأكيد، انقر فوق نعم.
- 7 في إطار محفوظات الأمان ، انقر فوق إغلاق.

قم بتكوين كيفية قيام Norton بمعالجة المستندات ذات النص البرمجي المضمن.

- 1 بدء Norton.
- إذا كنت ترى إطار **My Norton** ، في سطر أمان الجهاز ، فانقر فوق فتح.
- 2 في إطار Norton الرئيسي، انقر فوق إعدادات.
- 3 في الإطار إعدادات ، انقر فوق مكافحة الفيروسات.
- 4 في إطار إعدادات مكافحة الفيروسات ، انقر فوق علامة التبويب تحكم النص البرمجي.
- 5 ضمن حظر النصوص البرمجية عند فتح المستندات ، في صف **Microsoft Office** ، انقر فوق تكوين.
- 6 في إطار تفضيلات **Microsoft Office** ، ضمن الإجراءات ، حدد الإجراء الذي تريد من Norton تنفيذه لكل تطبيق.
الخيارات المتاحة أمامك هي:

- الحظر
- السماح
- اسألني

يمكنك اختيار إجراء مختلف لكل تطبيق.

- 7 من إطار التأكيد الذي يظهر، انقر فوق موافق.
- 8 في إطار تفضيلات **Microsoft Office** ، انقر فوق تطبيق ثم انقر فوق موافق.
- 9 في الصف مستندات **Adobe** ، حدد الإجراء الذي تريد من Norton تنفيذه على مستندات Adobe.
- 10 انقر فوق تطبيق في إطار الإعدادات ثم انقر فوق إغلاق.

الأسئلة الشائعة: Norton Script Control

ما المقصود بالنص البرمجي ولماذا يقوم Norton بإزالتها؟

يتم استخدام النص البرمجي لجعل المستندات ديناميكية وتفاعلية. كما يمكن أن تضيف الوظائف كذلك من خلال أتمتة مهام معينة. يمكن أن يشتمل النص البرمجي على ما يلي:

- عناصر تحكم ActiveX
- الوظائف الإضافية
- اتصالات البيانات
- المختصرات
- الكائن المرتبط الذي يربط ملفات OLE ويضمنها

■ الملفات ذات الموضوعات اللونية

على الرغم من أن الهدف الرئيسي للنصوص البرمجية هو تحسين تجربة التعامل مع المستند، إلا أن مجرمي الإنترنت يمكنهم استخدامها في محاولات التصيد الاحتمالي من أجل تسريب البرامج الضارة إلى جهاز الكمبيوتر الخاص بك. لا تكون النصوص البرمجية بصفة عامة مهمة لعمل المستند، والعديد من البرامج تقوم بتعطيلها بشكل افتراضي.

هل يمكن أن يؤدي إزالة النصوص البرمجية إلى التسبب في أي مشكلات؟

الأمر يتوقف على أشياء أخرى. إذا كان المستند يعتمد على النصوص البرمجية لتوفير التفاعلية أو لتنزيل المحتوى الإضافي، فلن تعمل الوظيفة إذا تمت إزالة النصوص البرمجية.

هل أبقى محميًا حتى إذا قمت بإيقاف تشغيل التحكم في النص البرمجي؟

يكتشف Norton عندما تحاول البرامج الضارة العمل في مستند، بما في ذلك البرامج الضارة المضمنة عبر النصوص البرمجية، بحيث تبقى محميًا. يوفر التحكم في النص البرمجي طبقة إضافية من الأمان من خلال إزالة النصوص البرمجية وتنظيف المستندات.

كيف يمكنني استعادة الملف الأصلي؟

1 بدء Norton.

إذا كنت ترى إطار **My Norton** ، في سطر أمان الجهاز ، فانقر فوق فتح.

2 في الإطار الرئيسي لـ Norton، انقر نقرًا مزدوجًا فوق الأمان ، ثم انقر فوق المحفوظات.

3 في إطار محفوظات الأمان ، من قائمة إظهار المنسدلة، قم بتحديد الخيار التحكم في النصوص البرمجية.

4 في إطار التحكم في النصوص البرمجية حدد عنصر المحتوى النشط الذي تريد استعادته.

5 في الجزء الأيمن، تحت التفاصيل ، انقر فوق استعادة.

6 في إطار استعادة التحكم في النص البرمجي ، انقر فوق نعم.

7 في المطالبة التي تظهر، حدد نعم.

8 في إطار محفوظات الأمان ، انقر فوق إغلاق.

ما التطبيقات التي يقوم Norton بحظرها إذا اكتشف وجود تهديد محتمل؟

يحظر Norton فتح التطبيقات التالية إذا اكتشف أي نشاط يُحتمل أن يكون خطيرًا:

■ Microsoft Excel

■ Microsoft PowerPoint

■ Microsoft Word

بالإضافة إلى هذه التطبيقات، يكتشف Norton النصوص البرمجية من مستندات Adobe وبرامج **utilities** الشائعة الخاصة بالمطورين وأدوات (Windows Management Instrumentation (WMI) وواجهات سطر الأوامر وواجهات البرمجة النصية ويقوم بحظرها.

حظر البرامج النصية عند تنزيل المستندات مقابل فتح المستندات: ما هو وجه الاختلاف؟

عندما تقوم بتنزيل مستند ذا برنامج نصي مضمن، يستخدم Script Control ميزة **Auto-Protect** لاكتشاف البرامج النصية المشبوهة. تستخدم ميزة **Auto-Protect** توقيعات التهديدات التي يتلقاها Norton أثناء تحديث تعريفات الفيروسات وغيرها من تحديثات الأمان لتحديد مدى سلامة أي ملف تقوم بتنزيله.

عندما تقوم بفتح مستند له برنامج نصي مضمن، يستخدم Script Control ميزة **SONAR Protection** لاكتشاف أي نشاط قد يكون خطيراً. إنها تحدد التهديدات المحتملة بناءً على سلوك الملفات وتمنع التطبيق من تشغيل البرنامج النصي.

ملاحظة: في المتصفحات Chrome، و Edge، و Internet Explorer، يتوفر خيار إزالة البرامج النصية عند تنزيل مستندات في إصدار Windows 10 RS2 والإصدارات الأحدث فقط.

توصي Norton بإبقاء خيار Script Control قيد التشغيل دائماً.

الحفاظ على الأمان على الإنترنت

يتضمن هذا الفصل الموضوعات التالية:

- تشغيل حماية المتصفح
- قائمة استثناء منع التطفل
- قم بضبط Norton ليقوم بمراقبة التطبيقات وحظر مواقع الويب الضارة من الوصول إلى جهاز الكمبيوتر الخاص بك.
- تشغيل أو إيقاف الحظر التلقائي
- إلغاء حظر أجهزة الكمبيوتر المحظورة تلقائيًا
- إضافة جهاز إلى وثوقية جهاز
- تشغيل Download Intelligence أو إيقاف تشغيله
- إيقاف تشغيل تصفية البريد العشوائي أو تشغيلها
- تعريف استخدام الإنترنت الخاص لـ Norton
- إيقاف تشغيل الوعي بتكلفة الشبكة أو تشغيله
- أمن Wi-Fi
- قم بحماية معلوماتك المصرفية باستخدام Norton Safe web

تشغيل حماية المتصفح

تكتشف مواقع الويب الضارة وتستغل الثغرات الأمنية في المستعرض لتنزيل البرامج الضارة. عند تشغيل حماية المستعرض، يقوم Norton بحظر البرامج الضارة قبل أن تتمكن من الهجوم. وتقوم هذه الميزة بحماية معلوماتك السرية كما تمنع المتطفلين من الوصول إلى نظامك.

بشكل افتراضي، يتم تشغيل حماية المستعرض. حافظ على تشغيل حماية المستعرض لضمان الحماية ضد مواقع الويب الضارة.

ملاحظة: تتوفر ميزة حماية المتصفح للمتصفحات Mozilla و Microsoft Internet Explorer و Google Chrome و Firefox و Microsoft Edge.

كيف يمكنني تشغيل حماية المستعرض؟

لحماية المستعرض من مواقع الويب الضارة، يتم تشغيل ميزة حماية المستعرض افتراضياً. ولكن إذا قمت بتعطيلها لأي سبب، يمكنك تشغيلها مرة أخرى متى شئت.

تشغيل حماية المستعرض

- 1 بدء Norton.
- إذا شاهدت إطار **My Norton** ، بجوار أمان الجهاز ، فانقر فوق **المفتوحة**.
- 2 في الإطار الرئيسي لمنتج Norton، انقر فوق الإعدادات.
- 3 في إطار الإعدادات، انقر فوق **جدار الحماية** أو **الشبكة**.
- 4 انقر فوق علامة التبويب **التطفل وحماية المستعرض**.
- 5 في صف حماية المستعرض، قم بتحريك مفتاح التبديل **تشغيل/إيقاف التشغيل** إلى **تشغيل**.
- 6 انقر فوق **تطبيق**.
- 7 انقر فوق **إغلاق** في إطار إعدادات.

قائمة استثناءات التطفل

إذا كنت متأكدًا أن الجهاز الموجود على الشبكة آمنًا، يمكنك تغيير مستوى الثقة الخاص بك إلى الثقة الكاملة. يمكنك تكوين مستوى ثقة جهاز باستخدام ثقة الجهاز ضمن إعدادات الشبكة. يمكنك استثناء هذه الأجهزة الموثوقة من فحص منع التطفل. يعمل استثناء الأجهزة ذات الثقة الكاملة من فحص منع التطفل على توفير وقت الفحص وتحسين سرعة الشبكة للكمبيوتر الخاص بك. عندما تقوم باستثناء جهاز ما تم ضبطه إلى الثقة الكاملة، لا يقوم منتج Norton بفحص أية معلومات تم استلامها من هذا الجهاز. تتم إضافة الأجهزة ذات الثقة الكاملة والتي تم استثنائها من فحص منع التطفل إلى قائمة استثناءات التطفل.

إذا عثرت على أية أجهزة والتي قمت باستثنائها من فحص منع التطفل، فيمكنك حذف قائمة الاستثناء التي تم حفظها. عندما تقوم بحذف قائمة الاستثناء، يقوم منتج Norton بإزالة كافة أجهزة IPS المستثناة من قائمة الاستثناء.

يمكنك حذف قائمة الاستثناء التي تم حفظها ضمن الظروف التالية:

- أحد الأجهزة التي قمت باستثنائها من فحص منع التطفل هو عبارة عن جهاز مصاب.
- يحاول أحد الأجهزة التي قمت باستثنائها من فحص منع التطفل إصابة الكمبيوتر.
- الشبكة المنزلية الخاصة بك هي عبارة عن شبكة مصابة.

كيف يمكنني إزالة كافة الأجهزة من قائمة استثناء منع التطفل؟

إزالة كافة الأجهزة من قائمة استثناء منع التطفل

- 1 بدء Norton.
- 2 إذا شاهدت نافذة **My Norton** ، بجوار أمان الجهاز ، فانقر فوق **المفتوحة**.
- 3 في نافذة Norton الرئيسية، انقر فوق إعدادات.
- 4 في إطار الإعدادات ، انقر فوق **جدار حماية**.
- 5 انقر فوق علامة التبويب **التطفل وحماية المستعرض**.
- 6 ضمن منع التطفل، في صف قائمة الاستثناء ، انقر فوق **حذف**.
- 7 في مربع حوار التأكيد، انقر فوق **نعم**.
- 8 في إطار إعدادات، انقر فوق **إغلاق**.

قم بضبط Norton ليقوم بمراقبة التطبيقات وحظر مواقع الويب الضارة من الوصول إلى جهاز الكمبيوتر الخاص بك.

قد تحاول بعض المواقع الضارة القيام بالوصول غير المصرح به إلى معلومات جهازك عند قيامك بتنصيب وفتح أي برامج مجانية أو تطبيقات مشتركة. تقوم المواقع الضارة باكتشاف الثغرات الأمنية واستغلالها للقيام بتنزيل برامج ضارة مثل برنامج **crypto mining** الذي يستطيع أن يكشف عن معلومات جهازك لمجرمي الإنترنت.

مع وجود **مراقبة عنوان URL للتطبيق** في وضع التشغيل، يقوم Norton بمراقبة كافة التطبيقات المثبتة على جهاز الكمبيوتر الخاص بك وكذلك حظر مواقع الويب الضارة من الوصول إلى جهازك. ينبهك Norton عندما يقوم بحظر موقع ويب ضار ويمكنك معاينة المعلومات التي تخص الهجوم باستخدام نافذة محفوظات الأمان.

ملاحظة: لا تراقب **مراقبة عنوان URL للتطبيق** تطبيقات المتصفحات. لحماية تطبيق المتصفح الخاص بك ضد مواقع الويب الضارة، يجب عليك إضافة ملحقات متصفح Norton.

شغّل مراقبة عنوان URL للتطبيق لحظر مواقع الويب الضارة.

بشكل افتراضي، يتم تشغيل **مراقبة عنوان URL للتطبيق**. حافظ على تشغيل مراقبة عنوان URL للتطبيق لضمان وجود حماية ضد مواقع الويب الضارة.

- 1 بدء Norton.
- 2 إذا شاهدت نافذة **My Norton** ، بجوار أمان الجهاز ، فانقر فوق **المفتوحة**.
- 3 في نافذة Norton الرئيسية، انقر فوق إعدادات.
- 4 في إطار الإعدادات، انقر فوق **جدار الحماية أو الشبكة**.

قم بضبط Norton ليقوم بمراقبة التطبيقات وحظر مواقع الويب الضارة من الوصول إلى جهاز الكمبيوتر الخاص بك.

- 4 انقر فوق علامة التبويب **التطفل وحماية المتصفح**.
- 5 ضمن **منع التطفل** ، وفي الصف **مراقبة عنوان URL للتطبيق** ، قم بتحرك مفتاح التبديل/إيقاف التشغيل إلى وضع التشغيل.

استبعاد عنوان URL أو مجال من الخضوع للمراقبة

تستخدم ميزة منع التطفل قائمة موسّعة من بصمات الهجوم لاكتشاف المواقع الإلكترونية المثيرة للشك وحظرها. في بعض الحالات، قد يتم التعرف على نشاط غير ضار كمشبهه، لأنه يحتوي على بصمة هجوم مماثلة. إذا تلقيت إشعارات بشأن وجود هجوم محتمل، وأنت تعلم أن الموقع أو المجال الذي يشغل الإشعارات آمن، فيمكنك استبعاد التوقيع من المراقبة.

استبعاد عنوان URL أو مجال من إشعار التنبيه

- 1 في إشعار التنبيه، انقر فوق **عرض التفاصيل**.
- 2 في النافذة **محفوظات الأمان - تفاصيل متقدمة** ، انقر فوق **إلغاء حظر عنوان URL**.

استبعاد عنوان URL أو مجال باستخدام Norton

- 1 بدء Norton.
- إذا شاهدت نافذة **My Norton** ، بجوار **أمان الجهاز** ، فانقر فوق **المفتوحة**.
- 2 في إطار Norton الرئيسي، انقر فوق **إعدادات**.
- 3 في إطار الإعدادات ، انقر فوق **جدار الحماية أو الشبكة**.
- 4 انقر فوق علامة التبويب **التطفل وحماية المتصفح**.
- 5 ضمن **منع التطفل** ، في الصف **استثناءات مراقبة عنوان URL للتطبيق** ، انقر فوق **تكوين**.
- 6 انقر على الزر **إضافة** وقم بإدخال عنوان URL أو اسم المجال الذي ترغب في استبعاده من الخضوع للمراقبة.
- 7 إذا كنت ترغب في تحرير أو إزالة عنوان URL أو مجال، فقم بما يلي:
 - حدد عنوان URL أو مجال من القائمة وانقر فوق الزر **تحرير**. قم بتحرير عنوان URL أو اسم المجال.
 - حدد عنوان URL أو مجال الذي ترغب في إزالته وانقر على الزر **إزالة**.

عرض معلومات حول عنوان URL المحظور

عرض المعلومات في إشعار التنبيه

- 1 في إشعار التنبيه، انقر فوق **عرض التفاصيل**.
- 2 في النافذة **محفوظات الأمان - تفاصيل متقدمة** ، يمكنك الاطلاع على المزيد من التفاصيل حول عناوين URL التي تم حظرها.

عرض المعلومات باستخدام نافذة محفوظات الأمان

- 1 بدء Norton.
- إذا شاهدت نافذة **My Norton** ، بجوار **أمان الجهاز** ، فانقر فوق **المفتوحة**.
- 2 في الإطار الرئيسي لمنتج Norton، انقر نقرًا مزدوجًا فوق **الأمان** ، ثم انقر فوق **المحفوظات**.
- 3 في نافذة **محفوظات الأمان** ، في قائمة **إظهار المنسلسلة**، قم بتحديد **منع التطفل** من القائمة.

- 4 انقر فوق صف لعرض التفاصيل الخاصة بهذا العنصر.
- 5 انقر نقرًا مزدوجًا فوق الصف، أو انقر على مزيد من الخيارات ، لفتح التفاصيل المتقدمة لمحفوظات الأمان لعرض المزيد من التفاصيل حول النشاط واتخاذ إجراء على النشاط

تشغيل أو إيقاف الحظر التلقائي

يقوم الحظر التلقائي من Norton بإيقاف جميع حركات المرور بين جهاز في شبكتك وأي جهاز كمبيوتر آخر يحاول استغلال هذا الجهاز. بما أن ذلك يتضمن حركة المرور التي قد لا تكون ضارة، فإن الحظر التلقائي لا يقوم إلا بوقف الاتصال لمدة محدودة بعد اكتشافه للتهديد. يمكنك تحديد الفترة التي تريد أن يقوم فيها منتج Norton بحظر الاتصالات من أجهزة الكمبيوتر التي تقوم بالهجوم. يقوم منتج Norton بشكل افتراضي بحظر جميع حركات المرور بين الكمبيوتر الخاص بك وبين الكمبيوتر الذي يقوم بالهجوم لفترة 30 دقيقة.

إذا قام الحظر التلقائي بحظر جهاز كمبيوتر أو أجهزة كمبيوتر تريد الوصول إليها، فيمكنك إيقاف الحظر التلقائي.

تشغيل أو إيقاف الحظر التلقائي

- 1 بدء Norton.
- إذا شاهدت نافذة **My Norton** ، بجوار أمان الجهاز ، فانقر فوق **المفتوحة**.
- 2 في إطار Norton الرئيسي، انقر فوق إعدادات.
- 3 في إطار الإعدادات ، انقر فوق جدار الحماية أو الشبكة.
- 4 انقر فوق علامة التبويب التطفل وحماية المستعرض.
- 5 ضمن منع التطفل ، في صف الحظر التلقائي للتطفل ، انقر فوق تكوين.
- 6 في الإطار الحظر التلقائي للتطفل ، ضمن الحظر التلقائي ، قم بأحد الإجراءات التالية:
 - لإيقاف الحظر التلقائي للتطفل، انقر فوق إيقاف.
 - لتشغيل الحظر التلقائي للتطفل، انقر فوق تشغيل (موصى به) ، ثم من القائمة المنسدلة الحظر التلقائي لأجهزة الكمبيوتر المهاجمة لمدة ، حدد الفترة التي ترغب خلالها في تشغيل الحظر التلقائي.
- 7 في الإطار الحظر التلقائي للتطفل ، انقر فوق موافق.
- 8 انقر فوق إغلاق في إطار إعدادات.

إلغاء حظر أجهزة الكمبيوتر المحظورة تلقائيًا

إذا قام Norton Firewall بإيقاف حركة مرور الشبكة لأحد الكمبيوترات التي تعلم بأنها آمنة، يمكنك استعادة الاتصال بذلك الكمبيوتر بواسطة حذفه من قائمة الحظر التلقائي من إعدادات Norton Firewall.

إلغاء حظر كمبيوتر تم حظره تلقائيًا

- 1 بدء Norton.
- إذا شاهدت نافذة **My Norton** ، بجوار أمان الجهاز ، فانقر فوق **المفتوحة**.
- 2 في إطار Norton الرئيسي، انقر فوق إعدادات.

- 3 في إطار الإعدادات ، انقر فوق جدار الحماية أو الشبكة.
- 4 انقر فوق علامة التبويب التطفل وحماية المستعرض.
- 5 ضمن منع التطفل ، في صف الحظر التلقائي للتطفل ، انقر فوق تكوين.
- 6 في الإطار الحظر التلقائي للتطفل ، ضمن أجهزة الكمبيوتر المحظورة حالياً بواسطة الحظر التلقائي ، حدد عنوان IP للكمبيوتر.
- 7 أسفل عمود الإجراء ، حدد إلغاء الحظر من القائمة المنسدلة.
- 8 في الإطار الحظر التلقائي للتطفل، انقر فوق موافق.
- 9 انقر فوق إغلاق في إطار إعدادات.

إضافة جهاز إلى وثوقية جهاز

يمكنك إضافة جهاز إلى الثقة في الجهاز يدوياً. يمكنك إضافة جهاز عن طريق تحديد ما يلي:

- اسم أو وصف الجهاز
- عنوان IP أو العنوان الفعلي للجهاز

ملاحظة: إذا كنت واثقاً من جهاز لا يوجد على الشبكة، فقد تعرض الكمبيوتر إلى مخاطر أمان محتملة.

إضافة جهاز إلى وثوقية جهاز

- 1 بدء Norton.
- إذا شاهدت نافذة **My Norton** ، بجوار أمان الجهاز ، فانقر فوق المفتوحة.
- 2 في إطار Norton الرئيسي، انقر فوق إعدادات.
- 3 في إطار الإعدادات ، انقر جدار حماية.
- 4 في علامة التبويب إعدادات عامة ، في صف الثقة في الأجهزة ، انقر فوق تكوين.
- 5 في إطار الثقة في الأجهزة ، انقر فوق إضافة.
- 6 في إطار إضافة جهاز ، في مربع الاسم ، اكتب اسم الجهاز الذي ترغب في إضافته إلى شبكتك.
يجب ألا يتجاوز طول أحرف اسم الجهاز 15 حرفاً.

7 في المربع عنوان IP أو العنوان الفعلي ، اكتب عنوان IP أو العنوان الفعلي للجهاز الذي ترغب في إضافته إلى الثقة في الأجهزة.

يمكنك استخدام التنسيقات التالية في المربع عنوان IP أو العنوان الفعلي :

172.16.0.0	عنوان IPv4
fe80::12ac:fe44:192a:14cc	عنوان IPv6
11-22-c3-5a-fe-a4	العنوان الفعلي
ftp.myfiles.com	مضيف قابل للحل

لا يتم التحقق من صحة العنوان الذي تقوم بإضافته ما لم يكن الجهاز موجود بشكل فعلي على الشبكة.

8 حدد خيار من القائمة المنسدلة مستوى الوثوق. الخيارات المتاحة أمامك هي:

الثقة الكاملة لإضافة جهاز إلى قائمة الوثوقية الكاملة.

تتم مراقبة الأجهزة ذات مستويات الوثوقية الكاملة فقط لعمليات الهجوم المعروفة والإصابات. يجب تحديد هذا الإعداد فقط في حالة التأكد من كون الجهاز آمنًا تمامًا.

محظورة لإضافة الجهاز إلى القائمة المقيدة.

لا تتمكن الأجهزة المقيدة من الوصول إلى الكمبيوتر الخاص بك.

9 إذا كنت ترغب في استبعاد الجهاز من عمليات فحص منع التطفل، تحقق من الاستبعاد من فحص عناوين IP.

10 انقر فوق إضافة جهاز.

تشغيل Download Intelligence أو إيقاف تشغيله

يعمل Download Insight على حماية الكمبيوتر الخاص بك من أي ملف غير آمن قد تقوم بتشغيله أو تنفيذه بعد تنزيله باستخدام مستعرض مدعوم. بشكل افتراضي، يتم تشغيل خيار **دكاء التنزيل**. في مثل هذه الحالة، يعلمك Download Insight بمستويات الوثوقية لأي ملف قابل للتنفيذ تقوم بتنزيله. تشير تفاصيل الوثوقية التي يوفرها Download Insight إلى ما إذا كان الملف الذي تم تنزيله آمنًا للتثبيت أم لا.

قد تكون هناك أوقات تريد فيها إيقاف تشغيل Download Insight. على سبيل المثال، إذا أردت تنزيل ملف غير آمن. في مثل هذه الحالة، يجب إيقاف تشغيل Download Insight حتى يتيح لك منتج Norton تنزيل الملف ولا يقوم بإزالته من الكمبيوتر الخاص بك.

يمكنك استخدام خيار **دكاء التنزيل** لتشغيل أو إيقاف تشغيل Download Insight.

تشغيل Download Intelligence أو إيقاف تشغيله

- 1 بدء Norton.
- 2 إذا شاهدت إطار **My Norton** ، بجوار أمان الجهاز ، فانقر فوق **المفتوحة**.
- 3 في الإطار الرئيسي لمنتج Norton، انقر فوق إعدادات.
- 4 في إطار الإعدادات ، انقر فوق جدار الحماية أو الشبكة.
- 5 انقر فوق علامة التبويب **التطفل وحماية المستعرض**.
- 6 في صف **Download Intelligence** ، حرك مفتاح التبديل **تشغيل/إيقاف تشغيل** إلى **إيقاف تشغيل** أو **تشغيل**.
- 7 انقر فوق **تطبيق**.
- 8 حدد المدة التي يتم بعدها إيقاف تشغيل ميزة Download Intelligence ثم انقر فوق **موافق** ، عند المطالبة بذلك.
- 8 من نافذة الإعدادات ، انقر فوق **إغلاق**.

إيقاف تشغيل تصفية البريد العشوائي أو تشغيلها

عند استخدام البريد الإلكتروني بصورة زائدة، يتلقى العديد من المستخدمين عددًا من رسائل البريد الإلكتروني التجارية غير المرغوب فيها أو غير المطلوبة التي يتم تحديدها كبريد متطفل. لا يقتصر البريد المتطفل على أنه يجعل من الصعب التعرف على رسائل البريد الإلكتروني الصالحة فقط، بل تحتوي بعض رسائل البريد المتطفل على رسائل وصور مسيئة.

للتحكم في رسائل البريد المتطفل هذه، يمكنك استخدام ميزة تصفية البريد المتطفل. تكون ميزة الحماية من البريد المتطفل نشطة بشكل افتراضي. إذا أردت تعطيلها لأي سبب، فيمكنك إيقاف تشغيلها من البرنامج نفسه.

ملاحظة: يزيد إيقاف تشغيل Norton AntiSpam من تعرضك لاستقبال رسائل بريد إلكتروني غير مرغوبة.

إيقاف تشغيل تصفية البريد العشوائي أو تشغيلها

- 1 بدء Norton.
- 2 إذا شاهدت إطار **My Norton** ، بجوار أمان الجهاز ، فانقر فوق **المفتوحة**.
- 3 في النافذة الرئيسية لمنتج Norton، انقر فوق الإعدادات.
- 4 في نافذة الإعدادات ، انقر فوق **مكافحة البريد الإلكتروني العشوائي**.
- 5 في علامة التبويب **عامل التصفية** ، في صف **مكافحة البريد الإلكتروني العشوائي** ، حرك مفتاح التبديل **تشغيل/إيقاف تشغيل** إلى **إيقاف تشغيل** أو **تشغيل**.
- 6 إذا قمت بإيقاف تشغيل تصفية البريد العشوائي، فقم بما يلي:
 - في نافذة **طلب الأمان** ، ضمن قائمة **تحديد المدة المنسلة**، حدد الفترة التي ترغب خلالها في إيقاف تشغيل تصفية البريد العشوائي.
- 6 انقر فوق **تطبيق**.

7 انقر فوق موافق.

8 من نافذة الإعدادات ، انقر فوق إغلاق.

تعريف استخدام الإنترنت الخاص لـ Norton

يتيح لك **Network Cost Awareness** التحكم في نطاق الشبكة الترددي الذي يستخدمه Norton. بشكل افتراضي، يتم تشغيل **Network Cost Awareness** وتعيينه إلى "ألي". إذا كنت تستخدم نظام التشغيل Windows 7 أو أقدم، فستكون الإعدادات الافتراضية هي بلا حدود. إذا كان لديك اتصال إنترنت بطيء، يمكنك تقليل النطاق الترددي الذي يستخدمه Norton. يمكنك تعيين سياسات الاتصال لكافة اتصالات الشبكة التي يستخدمها الكمبيوتر الخاص بك عن طريق تغيير إعدادات الوعي بتكلفة الشبكة.

تعريف استخدام الإنترنت الخاص لـ Norton

1 بدء Norton.

إذا شاهدت نافذة **My Norton** ، بجوار أمان الجهاز ، فانقر فوق **المفتوحة**.

2 في إطار Norton الرئيسي، انقر فوق إعدادات.

3 في إطار الإعدادات ، انقر فوق جدار الحماية.

4 في علامة التبويب إعدادات عامة ، في صف الوعي بتكلفة الشبكة ، انقر فوق تكوين. في حالة تعطيل الخيار تكوين ، حرك مفتاح التبديل **تشغيل/إيقاف** إلى الوضع **تشغيل**.

5 في إطار الإعدادات الوعي بتكلفة الشبكة ، ضمن السياسة ، انقر فوق القائمة المنسدلة الموجودة بجانب اتصال الشبكة التي تريد إعداد سياستها.

6 حدد أحد الإجراءات التالية:

■ **تلقائي** يتيح لـ Norton تلقي كل تحديثات المنتج وتعريفات الفيروسات استناداً إلى سياسة الوعي بالتكلفة في Windows.

ملاحظة: لا يتوفر الخيار تلقائي إلا في نظام التشغيل Windows 8 أو نظام تشغيل أحدث فقط.

■ يتيح بلا حدود لمنتج Norton استخدام النطاق الترددي للشبكة المطلوب لتلقي كل تحديثات المنتج وتعريفات الفيروسات. إذا كنت تستخدم نظام التشغيل Windows 7 أو أقدم، فستكون السياسة الافتراضية هي بلا حدود.

■ يتيح اقتصادي لبرنامج Norton الوصول إلى الإنترنت فقط لتلقي تحديثات المنتج وتعريفات الفيروسات المهمة. إذا كان لديك اتصال إنترنت محدود، فيضمن لك الوضع **اقتصادي** الحماية من تهديدات الأمان الشديدة.

■ يحظر عدم وجود حركة مرور Norton من الاتصال بالإنترنت. إذا قمت باختيار هذه السياسة، فإنه يتعذر على Norton تلقي تعريفات الفيروسات وتحديثات البرامج الهامة، وهو ما يؤدي إلى وقوع الأخطار المحتملة وهجمات الفيروسات.

7 انقر فوق تطبيق ، ثم انقر فوق موافق.

8 في إطار إعدادات ، انقر فوق إغلاق.

إيقاف تشغيل الوعي بتكلفة الشبكة أو تشغيله

يمكنك إعداد السياسات لتقييد استخدام الإنترنت لـ **&ProductName**. إذا كنت ترغب في تقييد استخدام الإنترنت الخاص بمنتج Norton فيمكنك إيقاف تشغيل الوعي بتكلفة الشبكة.

ثم يمكنك إعداد السياسات لتقييد استخدام الإنترنت لـ Norton. يقوم منتج Norton بالاتصال بالإنترنت طبقاً للسياسة التي قمت بإعدادها في إطار إعدادات الوعي بتكلفة الشبكة. بشكل افتراضي، يتم تشغيل **Network Cost Awareness**.

إيقاف تشغيل الوعي بتكلفة الشبكة أو تشغيله

1 بدء Norton.

إذا شاهدت نافذة **My Norton** ، بجوار أمان الجهاز ، فانقر فوق المفتوحة.

2 في إطار Norton الرئيسي، انقر فوق إعدادات.

3 في الإطار إعدادات ، انقر فوق جدار الحماية.

انقر فوق الشبكة إذا كان لديك Norton AntiVirus.

4 في علامة التبويب إعدادات عامة في صف الوعي بتكلفة الشبكة ، حرك مفتاح التبديل تشغيل/إيقاف التشغيل إلى تشغيل أو إيقاف التشغيل.

5 انقر فوق تطبيق في إطار الإعدادات ثم انقر فوق إغلاق.

أمن Wi-Fi

تحريك ميزة أمن Wi-Fi من هجمات MITM، وهجمات شريط SSL، وهجمات التلاعب الخاص بالمحتوى، وهجمات انتحال ARP، بالإضافة إلى هجمات انتحال DNS.

اتصالات Wi-Fi العامة عرضة لهجمات MITM (man-in-the-middle). يعد هجوم MITM إعداداً يضع المهاجم نفسه بينك وبين مورد خدمة Wi-Fi. يمكن أن تعتقد أنك متصل بمورد خدمة Wi-Fi الموثوق به إلا أنه من الممكن أن تكون متصلاً بأداة ضارة تسجل كل ضغطات المفاتيح وكلمات المرور.

ماذا يحدث لو صدّف Norton شبكة من الشبكات التي تثق في الاتصال بها باعتبارها إحدى هجمات MITM.

إذا كنت تظن أن Norton يصنف الشبكات المعروفة والموثوق بها كهجمات MITM، يمكنك إضافة هذه الشبكة إلى قائمة الشبكات الموثوق بها. يقوم Norton بإعلامك عندما يكتشف إحدى هجمات MITM كسلوك. إذا نقرت على كلمة "ثقة" في التنبيه، فلن تتلقى إشعاراً عند الوصول إلى هذه الشبكة المرة القادمة. إذا نقرت دون قصد على قطع الاتصال، فيمكنك إضافته مرة أخرى إلى شبكات موثوق بها باستخدام "محفوظات الأمان". للوثوق بشبكة قام Norton بحظرها مسبقاً.

للوثوق بشبكة قام Norton بحظرها مسبقاً.

1 بدء Norton.

إذا شاهدت نافذة **My Norton** ، بجوار أمان الجهاز ، فانقر فوق المفتوحة.

2 في الإطار الرئيسي لـ Norton، انقر نقرًا مزدوجاً فوق الأمان ، ثم انقر فوق المحفوظات.

3 في إطار محفوظات الأمان ، في القائمة المنسدلة، حدد أمن Wi-Fi.

4 حدد النشاط المحدد وانقر فوق المزيد من الخيارات.

5 في إطار محفوظات الأمان - تفاصيل متقدمة ، انقر فوق الوثائق بهذه الشبكة.

قم بحماية معلوماتك المصرفية باستخدام Norton Safe web

توفر حماية المعاملات المصرفية في Norton Safe Web حماية إضافية عند إجرائك لإحدى المعاملات باستخدام المواقع الإلكترونية المصرفية. عند قيامك بالدخول إلى موقع ويب مصرفي باستخدام مستعرض Google Chrome أو Mozilla Firefox أو Microsoft Edge، سنتلقى إشعاراً للقيام بتنشيط أو تمكين Norton Safe Web. انقر فوق تنشيط أو تمكين في الإشعار وقم باتباع الإرشادات التي تظهر على الشاشة لتنشيط أو تمكين ملحق Norton Safe Web. يمكنك إيقاف تشغيل إشعار تنبيه الحماية المصرفية من خلال النقر فوق عدم الإظهار مرة أخرى في الإشعارات أو من خلال الانتقال إلى نافذة الإعدادات.

قم بإيقاف إشعارات حماية المعاملات المصرفية أو تشغيلها.

1 بدء Norton.

إذا شاهدت إطار My Norton ، بجوار أمان الجهاز ، فانقر فوق المفتوحة.

2 في الإطار الرئيسي لمنتج Norton، انقر فوق الإعدادات.

3 في إطار الإعدادات ، انقر فوق جدار الحماية.

4 ضمن التبويب التطفل وحماية المستعرض ، في الصف إشعارات حماية المعاملات المصرفية ، قم بتحديد شريط التمرير تشغيل / إيقاف إلى وضع التشغيل أو وضع الإيقاف.

5 انقر فوق تطبيق في إطار الإعدادات ثم انقر فوق إغلاق.

تأمين البيانات الهامة

يتضمن هذا الفصل الموضوعات التالية:

- إضافة ملحقات متصفح Norton
- إيقاف تشغيل أو تشغيل Norton Safe Web
- البحث في الويب باستخدام Norton Safe Search
- Scam Insight
- مكافحة تصيد المعلومات
- الوصول إلى برنامج إدارة كلمة المرور من Norton
- تشغيل أو إيقاف تشغيل Norton Password Manager
- إنشاء مخزن على السحابة لبرنامج إدارة كلمة المرور من Norton
- حذف مخزن على السحابة لبرنامج إدارة كلمة المرور من Norton
- تصدير بيانات برنامج Norton Password Manager الخاصة بك
- استيراد بيانات برنامج Norton Password Manager الخاصة بك
- تمكين أو تعطيل شريط أدوات Norton Security

إضافة ملحقات متصفح Norton

بعد تثبيتك لـ Norton، ستتم مطالبتك بإضافة ملحقات متصفح Norton إلى متصفحات الويب الخاصة بك. يضيف Norton الملحقات إلى متصفحات Google Chrome و Microsoft Internet Explorer و Mozilla Firefox و Microsoft Edge.

يجب أن تَمَكِّن ملحقات متصفح Norton للوصول بسهولة إلى جميع ميزات المتصفح الخاصة بـ Norton Password Manager. تشمل ملحقات متصفح Norton:

Norton Safe Web

تجربة بحث آمنة تساعد في تصفح الإنترنت والبحث والتسوق عليه بأمان. إذ تحلل مواقع الويب التي تزورها وتكشف ما إذا كانت هناك أي فيروسات أو برامج تجسس أو برامج ضارة أو غيرها من تهديدات. راجع "إيقاف تشغيل أو تشغيل Norton Safe Web" في الصفحة 59.

Norton Safe Search

محرك بحث آمن يوفر نتائج بحث ويصنفها على أساس حالة أمان الموقع وتصنيف Norton.

صفحة Norton الرئيسية

صفحة ويب تستخدم ميزة Norton Safe Search لتحسين تجربة البحث على الويب. يوفر حالة أمان الموقع وتصنيف Norton لكل نتائج البحث.

برنامج إدارة كلمة المرور من Norton

موقع آمن عبر الإنترنت حيث يمكنك تخزين كافة معلوماتك الحساسة كتسجيلات الدخول والمعلومات الشخصية والمعلومات المالية. يمكنك استخدام هذه المعلومات لتسجيل الدخول إلى مواقع الويب وملء النماذج تلقائيًا عبر الإنترنت وعمليات الدفع عبر الإنترنت.

Internet Explorer

إضافة ملحقات متصفح Norton في Internet Explorer

- 1 بعد تثبيتك لـ Norton للمرة الأولى، ستفتح صفحة حماية متصفح تلقائيًا في إطار جديد عند تشغيل جلسة Internet Explorer جديدة.
- 2 في صفحة حماية المتصفح، انقر فوق الخيار تمكين الخاص بشريط أدوات Norton Security.
- 3 في إطار الملحقات المنيق الذي يظهر، انقر فوق إضافة ملحق.
- 4 بعد قيامك بتمكين شريط أدوات Norton Security، يمكنك تمكين Norton Safe Search وصفحة Norton الرئيسية وملحقات Norton الخاصة ببرنامج إدارة كلمة المرور للمتصفح الخاص بك. يمكنك استخدام الخيار انقر لإضافة واتباع التعليمات المعروضة على الشاشة لتمكين هذه الميزات.
- 5 إذا لم تُدبّر أي من الملحقات، فسيظهر إشعار Internet Explorer Protection Alert عند تشغيل Internet Explorer بعد أسبوع. انقر فوق تثبيت الآن و اتبع التعليمات المعروضة على الشاشة لتثبيت الملحقات.

ملاحظة: إذا كنت تريد تمكين ملحوق Norton في وقت آخر، انقر فوق التذكير لاحقًا. إذا كنت لا ترغب في ظهور تنبيه الإشعارات، انقر فوق عدم السؤال مرة أخرى.

ملاحظة: يجب أن يكون لديك أحد إصدارات Norton لتثبيت ملحقات المتصفح الخاصة بـ Internet Explorer.

Google Chrome

إضافة ملحقات متصفح Norton في Google Chrome

تقدم Norton الملحقات التالية لمتصفح Google Chrome:

- Norton Safe Web
 - برنامج إدارة كلمة المرور من Norton
 - Norton Safe Search
 - صفحة Norton الرئيسية
- يمكنك تثبيت ملحقات متصفح Google Chrome عن طريق اتباع التعليمات التالية.
- 1 بعد تثبيتك لـ Norton للمرة الأولى، ستفتح صفحة **حماية المتصفح** تلقائياً في إطار جديد عند تشغيل جلسة Google Chrome جديدة.
 - 2 يمكنك أيضاً تشغيل صفحة **حماية المتصفح** من خلال النقر فوق الخيار **إعداد الآن** في العمود **أمان الإنترنت**.
 - 3 في صفحة **حماية المتصفح**، انقر فوق الخيار **انقر لإضافة الخاص بـ Norton Safe Web**.
 - 4 في إطار الملحقات المُنْبَتِيق الذي يظهر، انقر فوق **إضافة ملحق**.
 - 5 بعد قيامك بتمكين Norton Safe Web، يمكنك تمكين Norton Safe Search و صفحة Norton الرئيسية وملحقات برنامج إدارة كلمة المرور من Norton للمتصفح الخاص بك. يمكنك استخدام خيار **انقر لإضافة** واتباع التعليمات المعروضة على الشاشة لتمكين هذه الملحقات.
 - 6 لتمكين كل ملحقات Norton في Google Chrome، انقر فوق **إضافة كل ملحقات Norton مجاناً** واتباع التعليمات المعروضة على الشاشة.
 - إذا لم تكن قمت بتثبيت ملحق Norton Safe Web، فسيظهر إشعار التنبيه تمت إزالة حماية Chrome عندما تقوم بتشغيل Google Chrome بعد أسبوع.
 - إذا لم تُذَبِرَت أي من الملحقات، فسيظهر إشعار تنبيه الحماية **Google Chrome Protection Alert** عند تشغيل Google Chrome بعد أسبوع.
- 5 انقر فوق **تثبيت الآن** و اتبع التعليمات المعروضة على الشاشة لتثبيت الملحقات.

ملاحظة: إذا كنت تريد تمكين ملحق Norton في وقت آخر، انقر فوق **التذكير لاحقاً**. إذا كنت لا ترغب في ظهور تنبيه الإشعارات، انقر فوق **عدم السؤال مرة أخرى**.

ملاحظة: يجب أن يكون لديك أحد إصدارات Norton لتثبيت ملحقات المتصفح الخاصة بـ Internet Explorer.

Mozilla Firefox

إضافة ميزات متصفح Norton في Mozilla Firefox

يقدم Norton الملحقات التالية لمتصفح Mozilla Firefox:

- Norton Safe Web
- Norton Safe Search
- صفحة Norton الرئيسية
- برنامج إدارة كلمة المرور من Norton

يمكنك تثبيت ملحقات المتصفح Mozilla Firefox أو ترقيتها عن طريق اتباع التعليمات التالية.

- 1 بعد تثبيت Norton للمرة الأولى، تُفتح صفحة **حماية المتصفح** تلقائياً في إطار/علامة تبويب جديدة عند بدء جلسة Mozilla Firefox جديدة.
إذا قمت بترقية Norton، انقر فوق **موافق** في إطار تنبيه **حماية المتصفح** لعرض صفحة الملحقات.

ملاحظة: يمكنك أيضاً تشغيل صفحة **حماية المتصفح** من خلال النقر فوق الخيار **إعداد الآن** في العمود **أمان الإنترنت**.

- 2 في صفحة **حماية المتصفح**، انقر فوق الخيار **تمكين** في **Norton Safe Web**.

- 3 في إطار الملحقات المنبثق الذي يظهر، انقر فوق **السماح**.

بعد قيامك بتمكين Norton Safe Web، يمكنك تمكين Norton Safe Search و صفحة Norton الرئيسية وميزات برنامج إدارة كلمة المرور من Norton للمتصفح الخاص بك. يمكنك استخدام خيار **تمكين** وإتباع التعليمات المعروضة على الشاشة لتمكين هذه الميزات.

لتمكين كل ملحقات Norton في Firefox انقر فوق **إضافة كل ملحقات Norton** مجاناً واتباع التعليمات المعروضة على الشاشة.

إذا لم تكن قد قمت بتثبيت الملحقات، فيظهر تنبيه إخطار **تنبيه حماية Firefox** عند تشغيل Firefox بعد أسبوع. إذا كنت تريد تمكين ملحقات Norton في وقت آخر، انقر فوق **التذكير لاحقاً**. إذا كنت لا ترغب في ظهور تنبيه الإشعارات، انقر فوق **عدم السؤال مرة أخرى**. إذا اخترت **التذكير لاحقاً**، يعمل Firefox على عرض إشعار تنبيه الحماية بعد أسبوع. يمكنك النقر فوق خيار **تثبيت الآن** في الإشعار واتباع الإرشادات التي تظهر على الشاشة لتثبيت الملحقات.

ملاحظة: يجب أن يكون لديك أحد إصدارات Norton لتثبيت ملحقات المتصفح الخاصة بـ Internet Explorer.

إيقاف تشغيل أو تشغيل Norton Safe Web

توفر ميزة Norton Safe Web الحماية لك عندما تقوم بتصفح الإنترنت أو البحث أو التسوق عليه باستخدام Internet Explorer أو Firefox أو Google Chrome أو Microsoft Edge. إذ تحلل مستويات الأمان لمواقع الويب التي تقوم بزيارتها وتظهر لك ما إذا كانت مواقع الويب خالية من التهديدات أم لا. كما تتيح لك رموز تصنيف مواقع بجوار نتائج البحث كي تتيح لك معرفة ما إذا كان موقع الويب ضاراً أم لا قبل زيارتك له.

إيقاف تشغيل أو تشغيل Norton Safe Web من صفحة الملاحق في Google Chrome

- 1 قم بتشغيل Google Chrome.
- 2 في الزاوية اليمنى العلوية، انقر فوق **إعدادات**.
- 3 في الخيار **إعدادات**، انتقل إلى **المزيد من الأدوات** وانقر فوق **ملاحق**.
- 4 في الصفحة **ملاحق**، إذا كان Norton Safe Web ممكناً، فقم بإلغاء اختيار المربع **تمكين**.
- 5 إذا كان Norton Safe Web معطلاً، فاختر المربع **تمكين**.
- 5 قم بإعادة تشغيل Google Chrome.

إيقاف تشغيل أو تشغيل Norton Safe Web من صفحة المكونات الإضافية في Mozilla Firefox

- 1 قم بتشغيل Mozilla Firefox.
 - 2 في القائمة Firefox، انقر فوق مكونات إضافية.
 - 3 في علامة التبويب ملاحق، انقر فوق تمكين.
 - 4 إذا لم تكن Norton Safe Web رمادية، فانقر فوق تعطيل.
 - 4 أعد تشغيل Mozilla Firefox.
- ## إيقاف تشغيل أو تشغيل Norton Safe Web من صفحة الملحقات في Safari

- 1 بدء Safari.
 - 2 من قائمة Safari، انقر فوق Safari، ثم انقر فوق التفضيلات.
 - 3 انقر فوق الملحقات.
 - 4 عند الجزء الأيسر، إذا كان بحث Norton Safe Search ممكّنًا، فقم بإلغاء اختيار مربع تمكين.
 - 4 إذا كان بحث Norton Safe Search معطلًا، فاختر مربع تمكين.
- ## قم بإيقاف تشغيل أو تشغيل Norton Safe Web من صفحة الملحقات في Microsoft Edge

- 1 بدء Microsoft Edge.
 - 2 أعلى اليمين، انقر فوق المزيد
- ...
- وحدد ملحقات.
- 3 في إطار الملحقات، انقر فوق احصل على ملحقات من المتجر.
 - 4 في الإطار المتجر، اكتب Norton في مربع البحث.
 - 5 في النتائج التي تظهر، انقر فوق Norton Safe Web وانقر فوق تثبيت.
 - 6 بعد تثبيت الملحق، انقر فوق تشغيل.
 - 7 في النافذة المنبثقة لديك ملحق جديد، انقر فوق تشغيل.
- إذا فقدت النافذة المنبثقة، في الركن العلوي الأيمن من Microsoft Edge، انقر فوق المزيد

وحدد ملحقات.

- 8 في إطار Norton Safe Web، ضمن Norton Safe Web، حرّك شريط التمرير إلى تشغيل.
- لإيقاف تشغيل Norton Safe Web، حرّك شريط التمرير إلى إيقاف التشغيل.

البحث في الويب باستخدام Norton Safe Search

يقوم Norton Safe Search بتحسين تجربة البحث على الويب. عندما تقوم بالبحث عبر الإنترنت باستخدام Norton Safe Search، فإنه يستخدم Ask.com لإنشاء نتائج البحث! لإنشاء نتائج البحث. يعطيك Norton Safe Search حالة أمان الموقع وتصنيف Norton لكل من نتائج البحث التي تم إنشاؤها.

يوفر Norton Safe Search ميزة البحث الذكي أثناء الكتابة التي تعرض اقتراحات البحث عندما تقوم بكتابة أحرف قليلة من عبارة البحث.

ملاحظة: ميزة Norton Safe Search متاحة فقط في بعض المناطق منها أستراليا وبلجيكا والبرازيل وكندا والدنمارك وفنلندا وفرنسا وألمانيا وإيطاليا واليابان وهولندا والنرويج وإسبانيا والسويد وسويسرا والولايات المتحدة والمملكة المتحدة. ميزة Privacy Safeguard متاحة فقط في الولايات المتحدة، والمملكة المتحدة، وكندا.

يمكنك استخدام Norton Safe Search حتى إذا قمت بإيقاف تشغيل ميزات برنامج إدارة كلمات المرور.

ملاحظة: يتم دعم Norton Safe Search فقط في مستعرضات Internet Explorer و Firefox و Chrome.

البحث في الويب باستخدام Norton Safe Search

- 1 افتح المستعرض لديك.
- 2 من شريط أدوات Norton Security، في مربع Norton Safe Search، أدخل النص التي تريد البحث عنه.
- 3 قم بأحد الإجراءات التالية:
 - انقر فوق بحث آمن.
 - في النافذة المنبثقة التي تظهر، حدد اقتراح بحث يتطابق مع سلسلة البحث الخاصة بك.

تمكين مربع Norton Safe Search على شريط الأدوات

ملاحظة: لا تتوفر هذه الميزة إلا لـ Internet Explorer.

عندما تقوم بتثبيت Norton Security، فإنه يقوم بإضافة شريط أدوات Norton Security إلى Internet Explorer. عند فتح Internet Explorer، تتم مطالبتك بتمكين مربع Norton Safe Search على شريط الأدوات.

إذا قمت بتعطيل مربع Norton Safe Search يدويًا وترغب في تمكينه مجددًا، فقم بما يلي:

- 1 افتح المستعرض لديك.
- 2 في شريط أدوات Norton Security، انقر فوق رمز الإعدادات (...).
- 3 في القائمة التي تظهر، قم بتحريك مفتاح التبديل بجوار Norton Safe Search إلى تشغيل. لتعطيل المربع Norton Safe Search، قم بما يلي:

1 افتح المستعرض لديك.

2 في شريط أدوات Norton Security، انقر فوق رمز الإعدادات (...).

3 في القائمة التي تظهر، حرك مفتاح التبديل بجوار **Norton Safe Search** إلى إيقاف تشغيل.

Scam Insight

تمنعك Scam Insight من إفشاء سر معلوماتك الحساسة مثل أرقام الضمان الاجتماعي أو معلومات بطاقة الائتمان إلى مواقع ويب الاحتيالية. ويساعد في اكتشاف مواقع الويب المريبة أو المصابة باستخدام اكتشاف التهديدات التي تستند إلى الوثوقية. وهو يركز بشدة على مواقع الويب التي تطالبك بإدخال معلوماتك الشخصية.

تتيح لك النافذة المنبثقة **Norton Safe Web** معرفة ما إذا كان الموقع الذي تزوره آمنًا أم لا.

مكافحة تصيد المعلومات

يحميك برنامج Antiphishing من زيارة مواقع الويب غير الآمنة. تقوم ميزة مكافحة تصيد المعلومات في منتج Norton بتحليل مستوى أمان مواقع الويب التي تقوم بزيارتها وتعرض النتائج في الإطار المنبثق **Norton Site Safety**. كما يحظر مكافحة تصيد المعلومات التنقل إلى مواقع الويب التي يُعرف أنها احتيالية.

يتيح لك الإطار المنبثق **Norton Safe Web** معرفة ما إذا كان الموقع الذي تقوم بزيارته آمنًا أم لا.

الوصول إلى برنامج إدارة كلمة المرور من Norton

يمكنك الوصول إلى إدارة كلمة المرور من المناطق التالية:

■ من قسم **أمان الإنترنت** في النافذة الرئيسية للمنتج في نظام التشغيل Windows

■ من ملحق **Norton Password Manager**

■ من تطبيق **Norton Password Manager** على نظام Android و iOS

يمكنك استخدام الخيارات **تسجيلات الدخول** و **البطاقات الموجودة** في الجزء **حماية الويب** للوصول إلى إطار **إدارة تسجيلات الدخول** و **إدارة البطاقات** على التوالي.

يمكنك الوصول إلى كافة بيانات إدارة كلمات المرور حتى بعد انتهاء صلاحية المنتج. فيما يلي الميزات التي يمكنك عرضها أو الوصول إليها بعد انتهاء مدة صلاحية المنتج:

يمكنك عرض معلومات تسجيل الدخول المخزنة، مثل بيانات اعتماد تسجيل الدخول الخاصة بك لحساب البنك الخاص بك عبر الإنترنت، ومعرف مستخدم البريد الإلكتروني، وكلمة المرور.

تسجيلات الدخول

ويمكنك عرض المعلومات الشخصية المخزنة مثل الاسم وتاريخ الميلاد وعنوان البريد الإلكتروني وأرقام الهاتف.

العناوين

كما يمكنك عرض المعلومات المالية المخزنة الخاصة بك، مثل معلومات بطاقات الائتمان ومعلومات الحساب البنكي وتفاصيل دفع الائتمان.

المحفظة

يمكنك عرض النص الذي أدخلته لجعله مرجعًا في المستقبل.

ملاحظات

ملاحظة: يجب أن تكون قيد تسجيل الدخول إلى إدارة كلمات المرور للوصول إلى ميزات إدارة كلمات المرور. ميزات Password Manager مدعومة في مستعرضات Internet Explorer و Firefox و Safari و Chrome.

تنزيل وتثبيت تطبيق Norton Password Manager على نظام Android أو iOS

- 1 قم بأحد الإجراءات التالية:
 - على Android، انتقل إلى **Play Store (مخزن Play)**. في حالة فتح متجر Play لأول مرة، تظهر شاشة شروط الخدمة. المس بسرعة **قبول** للمتابعة.
 - على iOS، المس بسرعة رمز **متجر التطبيقات** على الشاشة الرئيسية.
- 2 بحث وتحديد تطبيق Norton Password Manager.
- 3 قم بأحد الإجراءات التالية:
 - على Android، ضمن شاشة تفاصيل التطبيق، المس بسرعة **Install (تثبيت)** ، ثم المس بسرعة **Accept & download (قبول وتنزيل)**.
 - على iOS، المس بسرعة **Free (مجانية)** ثم المس بسرعة **INSTALL APP (تثبيت تطبيق)**. في شاشة **Apple ID Password (كلمة مرور Apple ID)** ، اكتب كلمة مرور حساب Apple.

تشغيل أو إيقاف تشغيل Norton Password Manager

يساعدك برنامج إدارة كلمات المرور على إدارة كلمات المرور الخاصة بك وتوفير مزيد من الأمان أثناء إجرائك لمعاملات تجارية عبر الإنترنت. يمكنك استخدام ميزات متعددة في برنامج إدارة كلمات المرور لإدارة البيانات الشخصية الخاصة بك مثل العناوين، وتاريخ الميلاد، ومعلومات بطاقة الائتمان.

يمكنك إيقاف تشغيل برنامج إدارة كلمة المرور أو تشغيله من صفحة الملاحق في Google Chrome أو من صفحة المكونات الإضافية في Mozilla Firefox.

تشغيل برنامج Norton Password Manager من صفحة الملحقات في Google Chrome

- 1 قم بتشغيل Google Chrome.
- 2 في الزاوية اليمنى العلوية، انقر فوق إعدادات.
- 3 في الخيار إعدادات ، انتقل إلى المزيد من الأدوات وانقر فوق ملاحق
- 4 في صفحة الملحقات ، إذا كان Norton Password Manager معطلاً، فتتحقق من مربع تمكين.
- 5 قم بإعادة تشغيل Google Chrome

تشغيل Password Manager من صفحة المكونات الإضافية في Mozilla Firefox

- 1 قم بتشغيل Mozilla Firefox.
- 2 في القائمة **Firefox** ، انقر فوق مكونات إضافية.
- 3 في علامة التبويب ملاحق ، انقر فوق إدارة كلمات المرور في Norton.

4 إذا كان **Norton Password Manager** غير متوفر، فانقر على **تمكين**.

5 إعادة تشغيل **Mozilla Firefox**.

تشغيل برنامج **Norton Password Manager** من صفحة الملحقات في **Safari**

1 بدء **Safari**.

2 من قائمة **Safari** ، انقر فوق **Safari** ، ثم انقر فوق التفضيلات.

3 انقر فوق الملحقات.

4 عند الجزء الأيسر، إذا كان برنامج **Norton Password Manager** معطلاً، فقم بإلغاء اختيار مربع **تمكين**.

إيقاف تشغيل برنامج إدارة كلمات المرور من صفحة الملحقات في **Google Chrome**

1 قم بتشغيل **Google Chrome**.

2 في الزاوية اليمنى العلوية، انقر فوق إعدادات.

3 في الخيار إعدادات ، انتقل إلى المزيد من الأدوات وانقر فوق ملاحق

4 في صفحة الملاحق ، إذا تم تمكين برنامج إدارة كلمات المرور في **Norton** ، فقم بإعادة التحقق من المربع الذي تم تمكينه.

5 قم بإعادة تشغيل **Google Chrome**

إيقاف تشغيل إدارة كلمات المرور من صفحة المكونات الإضافية في **Mozilla Firefox**

1 قم بتشغيل **Mozilla Firefox**.

2 في القائمة **Firefox** ، انقر فوق مكونات إضافية.

3 في علامة التبويب ملاحق ، انقر فوق إدارة كلمات المرور في **Norton**.

4 إذا كان برنامج إدارة كلمات المرور في **Norton** رمادي، فانقر فوق **تمكين**.

5 إعادة تشغيل **Mozilla Firefox**.

إيقاف تشغيل برنامج **Norton Password Manager** من صفحة الملحقات في **Safari**

1 بدء **Safari**.

2 من قائمة **Safari** ، انقر فوق **Safari** ، ثم انقر فوق التفضيلات.

3 انقر فوق الملحقات.

4 عند الجزء الأيسر، إذا كان برنامج **Norton Password Manager** ممكناً، فقم بإلغاء اختيار مربع **تمكين**.

إنشاء مخزن على السحابة لبرنامج إدارة كلمة المرور من Norton

يتيح لك برنامج **Norton Password Manager** إمكانية إنشاء مخزن على السحابة وحفظ بيانات برنامج إدارة كلمة المرور. يمكنك إنشاء مخزن واحد على السحابة لكل حساب **Norton**. لا يمكنك إنشاء مخزن محلي جديد. ومع ذلك، يمكنك نقل بيانات المخزن المحلي الموجودة إلى المخزن عبر الإنترنت عند الترقية إلى منتج **Norton**. لا يمكن الوصول إلى البيانات في المخزن المحلي عند نقل بيانات برنامج **Norton Password Manager** من مخزن محلي إلى مخزن على السحابة. يوفر المخزن على السحابة سهولة استخدام بيانات برنامج **Norton Password Manager** أثناء التنقل.

يمكنك الوصول إلى المخزن على السحابة لبرنامج Norton Password Manager على المخزن على السحابة من أي جهاز حاسوب متصل بالإنترنت.

إنشاء مخزن على السحابة من المستعرض

- 1 افتح المستعرض لديك.
- 2 انقر فوق برنامج **Norton Password Manager** أعلى الزاوية اليمنى من المستعرض.
- 3 انقر فوق **تسجيل الدخول** من شاشة تسجيل الدخول لبرنامج Norton Password Manager.
- 4 انقر فوق **إنشاء حساب** في نافذة مرحباً بكم في **Norton**.
- 5 انقر فوق **إنشاء حساب** واملأ البيانات في علامة تبويب **إنشاء حساب**.
- 6 في نافذة لم يتم اكتشاف مخزن ، انقر فوق **إنشاء مخزن**.
- 7 اكتب كلمة مرورك في نافذة **إنشاء المخزن الخاص بك** ، وانقر فوق **التالي**.
يجب أن تفي كلمة المرور بكافة المعايير المذكورة ليتم قبولها.
- 8 اكتب كلمة المرور مرة أخرى، وانقر فوق **التالي**.
- 9 اكتب تلميذاً لتذكيرك بكلمة المرور، وانقر فوق **إنشاء مخزن**.
- 10 انقر فوق **الانتقال للمخزن** في نافذة **اكتمل الإعداد**.

إنشاء مخزن سحابة من Norton

- 1 بدء Norton.
- 2 إذا شاهدت نافذة **My Norton** ، بجوار **أمان الجهاز** ، فانقر فوق **المفتوحة**.
- 3 في النافذة الرئيسية لـ Norton، انقر نقرًا مزدوجًا فوق **أمان الإنترنت** ، ثم انقر فوق **Password Manager**.
- 4 انقر فوق **تسجيل الدخول** في إطار البدء.
- 5 استخدم الرابط **تسجيل الدخول الآن** إذا لم يكن لديك حساب Norton! **رابط لإنشاء حساب Norton** جديد.
- 6 اكتب كلمة مرورك في إطار **إنشاء مخزن جديد**: كلمة مرور المخزن في المربع **كلمة مرور المخزن** ، وانقر فوق **التالي**.
- 7 اكتب كلمة المرور مرة أخرى لتأكيدك في إطار **إنشاء مخزن جديد**: **تأكيد كلمة المرور** ، ثم انقر فوق **التالي**.
- 8 اكتب تلميذاً لكلمة المرور في مربع **إنشاء مخزن جديد**: **تلميح كلمة المرور** ، وانقر فوق **التالي**.
- 9 إذا كانت لديك نسخة احتياطية من بيانات برنامج إدارة كلمة المرور، فانقر فوق **استيراد** وحدد الملف الذي تم نسخه احتياطياً لدمجه مع الحساب الجديد.
- 7 انقر فوق **إنهاء**.

إنشاء مخزن بيانات سحابي في نظام Android أو iOS

- 1 تسجيل الدخول إلى تطبيق **Norton Password Manager**.
- 2 في نافذة **تسجيل الدخول** ، اكتب عنوان البريد الإلكتروني لحساب Norton وكلمة مروره.
- 3 انقر فوق **تسجيل الدخول** واتبع التعليمات التي تظهر على الشاشة.

حذف مخزن على السحابة لبرنامج إدارة كلمة المرور من Norton

يتم تشفير مخزن Cloud، ولا يمكن الوصول إليه إلا باستخدام حساب Norton وكلمات مرور المخزن. لحذف المخزن عبر الإنترنت، يجب عليك القيام بهذا يدويًا. حتى في حالة إزالة تثبيت Norton من جهازك، يظل بإمكانك الاستمرار في استخدام المخزن من أجهزة أخرى.

تحذير: عند حذف مخزن، فإن كل بيانات Identify Safe التي تم تخزينها في المخزن تتم إزالتها بشكل دائم. إذا كنت تُرجح احتمالية استخدام بيانات المخزن في وقت لاحق، فلا تحذف المخزن.

حذف مخزن Cloud من المستعرض

- 1 افتح المستعرض لديك.
- 2 انقر فوق برنامج Norton Password Manager أعلى الزاوية اليمنى من المتصفح.
- 3 في العنصر المنبثق الذي يظهر، انقر فوق **فتح Open vault (فتح المخزن)**.
- 4 في الإطار **إلغاء قفل مساحة التخزين خاصتك**، قم بإدخال كلمة مرور مساحة تخزين الخاصة بك وانقر فوق **Open Vault (فتح المخزن)**.
- 5 انقر على رمز ملحق برنامج Norton Password Manager، وانقر فوق **المخزن**.
- 6 في إطار برنامج Norton Password Manager الرئيسية، انقر فوق



الرمز لتشغيل صفحة الإعدادات.

- 7 انقر فوق **حذف المخزن**.
- 8 أدخل بيانات اعتماد تسجيل الدخول وانقر فوق **تسجيل الدخول** من صفحة تسجيل الدخول إلى Norton.
- 9 انقر فوق **نعم**، **حذف المخزن** من صفحة **حذف المخزن**.

حذف مخزن Cloud من Norton

- 1 بدء Norton.
- 2 إذا شاهدت نافذة **My Norton**، بجوار **أمان الجهاز**، فانقر فوق **المفتوحة**.
- 3 في النافذة الرئيسية لـ Norton، انقر نقرًا مزدوجًا فوق **أمان الإنترنت**، ثم انقر فوق **Password Manager**.
- 4 اكتب كلمة المرور بشكل غير صحيح ثلاث مرات في إطار **المخزن مغلق**.
- 5 انقر فوق رابط **انقر هنا** الموجود بجوار خيار **هل تحتاج إلى حذف المخزن؟**.
- 6 في إطار **حذف المخزن**، انقر فوق **نعم**، **احذف المخزن الخاص بي**.
- 6 انقر فوق **نعم** في مربع الحوار تحذير.

7 اكتب كلمة مرور حساب Norton للتحقق من الصحة وانقر فوق تسجيل الدخول.

8 في إطار التأكيد، انقر فوق موافق.

كيف يمكنني الوصول إلى حساب المخزن على السحابة الخاص بي بعد إلغاء تثبيت Norton؟

1 تسجيل الدخول إلى موقع ويب إدارة كلمة مرور Norton باستخدام بيانات اعتماد حساب Norton الخاص بك.

2 في إطار فتح المخزن ، اكتب كلمة مرور المخزن ثم انقر فوق فتح المخزن.

تصدير بيانات برنامج Norton Password Manager الخاصة بك

يمكنك تصدير بيانات برنامج إدارة كلمة المرور الخاصة بك لأغراض الأمان، أو استرداد البيانات، أو عندما تقوم بنقل بيانات برنامج إدارة كلمة المرور الخاصة بك إلى كمبيوتر جديد. لا يمكن إعادة تعيين كلمة مرور المخزن. لذلك، توصيك Symantec بإجراء نسخ احتياطي لبيانات المخزن بشكل دوري. عند تمكين ميزة النسخ الاحتياطي التلقائي، يتم إنشاء نسخ احتياطية من المخزن تلقائيًا وتخزينها محليًا على جهازك.

يمكنك استرداد بيانات برنامج إدارة كلمة المرور عند انتهاء مدة صلاحية المنتج الخاص بك.

ملاحظة: لا يسمح برنامج إدارة كلمة المرور من Norton بتصدير ملفات مدير كلمات مرور (NPM.) لـ Norton.

تصدير بيانات برنامج Norton Password Manager من المستعرض

1 افتح المستعرض لديك.

2 انقر فوق برنامج Norton Password Manager أعلى الزاوية اليمنى من المتصفح.

3 في العنصر المنبثق الذي يظهر، انقر فوق فتح Open vault (فتح المخزن).

4 في الإطار إلغاء قفل مساحة التخزين خاصتك ، قم بإدخال كلمة مرور مساحة تخزين الخاصة بك وانقر فوق Open Vault (فتح المخزن).

5 انقر على رمز ملحق برنامج Norton Password Manager، وانقر فوق المخزن

6 في نافذة برنامج Norton Password Manager الرئيسية، انقر



انقر فوق تصدير المخزن.

7 أدخل كلمة مرور المخزن الخاصة بك لتصدير بيانات برنامج إدارة كلمة المرور من Norton من إطار إجراءات المخزن المحمية.

تصدير بيانات برنامج Norton Password Manager من Norton

1 بدء Norton.

إذا شاهدت نافذة My Norton ، بجوار أمان الجهاز ، فانقر فوق المفتوحة.

2 في النافذة الرئيسية لـ Norton، انقر نقرًا مزدوجًا فوق أمان الإنترنت ، ثم انقر فوق Password Manager.

- 3 انقر فوق أيقونة الإعدادات المتاحة ضمن إطار برنامج إدارة كلمة مرور Norton.
- 4 انقر فوق علامة التبويب استيراد/تصدير.
- 5 حدد تنسيق الملف في قسم تصدير.
يمكنك تحديد أحد الخيارات التالية:
- تنسيق برنامج إدارة كلمة المرور احتياطيًا - ملف DAT
إذا كنت ترغب في نسخ بياناتك احتياطيًا مع استخدام كلمة مرور لمزيد من الأمان، اكتب كلمة المرور وأكدها.
- نص عادي - ملف CSV (بيانات تسجيل الدخول والملاحظات فقط)
يمكنك الوصول إلى النسخ الاحتياطية من المخزن على المستندات النسخ الاحتياطية من برنامج إدارة كلمة المرور من Norton\اسم حساب Norton.<
- 6 انقر فوق تصدير.
- 7 في الإطار التحقق من صحة كلمة المرور لبرنامج إدارة كلمة المرور، أدخل كلمة مرور المخزن لتصدير بيانات Identity Safe.
- 8 من مربع حوار التأكيد، انقر فوق موافق.

استيراد بيانات برنامج Norton Password Manager الخاصة بك

يمكنك استيراد بياناتك الخاصة في Password Manager من الملف الذي تم نسخه احتياطيًا سابقًا. لا يحدث النسخ الاحتياطي التلقائي للمخزن إلا عندما يتم تمكين ميزة النسخ الاحتياطي التلقائي. الموقع الافتراضي لمجلد النسخ الاحتياطي هو C:\Documents\Norton Password Manager.

يظهر الخياران دمج مع البيانات المستوردة مع البيانات الحالية واستبدال البيانات الحالية بالبيانات المستوردة عندما تقوم باستيراد بيانات برنامج Norton Password Manager من ملف النسخ الاحتياطي. يمكنك دمج البيانات التي تم استيرادها مع المخزن المسجل الدخول إليه حاليًا أو استبدال البيانات الموجودة التي قمت بتخزينها في المخزن الخاص بك.

ملاحظة: عندما تقوم بالاستيراد، يجب ألا يتجاوز حجم الملف أكثر من 15 ميغا بايت لملفات CSV. وكذلك، لا يسمح برنامج إدارة كلمة المرور من Norton باستيراد ملفات برنامج (.NPM Norton Password Manager).

استيراد بيانات برنامج Norton Password Manager الخاصة بك من Norton

- 1 بدء Norton.
إذا شاهدت نافذة My Norton ، بجوار أمان الجهاز ، فانقر فوق المفتوحة.
- 2 في النافذة الرئيسية لـ Norton، انقر نقرًا مزدوجًا فوق أمان الإنترنت ، ثم انقر فوق Password Manager.
- 3 انقر فوق أيقونة الإعدادات المتاحة ضمن إطار برنامج إدارة كلمة مرور Norton.
- 4 انقر فوق علامة التبويب استيراد/تصدير.
- 5 انقر فوق استيراد في الصف استيراد.

- 6 من نافذة استيراد المخزن ، حدد أحد الخيارات التالية:
 - دمج البيانات المستوردة مع البيانات الموجودة
 - استبدال البيانات الموجودة بالبيانات التي تم استيرادها
- 7 انقر فوق استيراد.
- 8 تصفح حتى تصل إلى موقع الملف الذي تريد استيراده.
- يمكنك الوصول إلى النسخ الاحتياطية من المخزن على المستندات\النسخ الاحتياطية من برنامج إدارة كلمة المرور من Norton\اسم حساب Norton.<
- 9 حدد الملف، ثم انقر فوق فتح.
- 10 يعرض Norton رسالة خاصة بالتهنية إذا كانت لديك كلمات مرور مختلفة عن بيانات تسجيل الدخول التي قمت بتخزينها في المخزن المستخدم حالياً ومخزن الاستيراد. حدد أحد الإجراءات التالية:
 - انقر فوق الاحتفاظ بكلمة المرور الموجودة للاحتفاظ بكلمة المرور المخزنة في المخزن على السحابة.
 - انقر فوق الاحتفاظ بكلمة المرور التي تم استيرادها لاستبدال كلمة المرور المخزنة في المخزن على السحابة بكلمة المرور المخزنة في مخزن الاستيراد.
- 11 من مربع حوار التأكيد، انقر فوق موافق.

تمكين أو تعطيل شريط أدوات Norton Security

عند تمكين شريط أدوات Norton Security، فإن Norton Password Manager يعرض نافذة Norton Safe Web المنبثقة وتصنيف أمان مواقع الويب التي تزورها. عند تعطيل شريط الأدوات، فإن Norton Password Manager لا يعرض نافذة Norton Site Safety المنبثقة، لكنه يستمر في إشعارك بمواقع الويب المريبة والاحتمالية.

تمكين أو تعطيل شريط أدوات Norton Security

- ◆ افتح المتصفح المفضل لديك:
 - في متصفح Internet Explorer، انقر بزر الماوس الأيمن على شريط القوائم، وقم بتحديد أو إلغاء تحديد شريط أدوات Norton Security لتمكينه أو تعطيله، ثم اتبع الإرشادات التي تظهر على الشاشة.
 - في متصفح Safari، انقر فوق عرض < تخصيص شريط الأدوات ، ثم سحب وإفلات ملحقات شريط أدوات Norton Security التي تريد تمكينها أو تعطيلها.

الحفاظ على ضبط الكمبيوتر

يتضمن هذا الفصل الموضوعات التالية:

- استخدام Norton لتحسين أداء الكمبيوتر
- عرض أو تغيير مستوى وثوقية Norton للملفات التي تستخدمها
- ضبط Norton لتنبيهك بمشكلات الأداء
- تشغيل التقرير التشخيصي في Norton
- تعيين برنامج Norton لتسريع بدء تشغيل الكمبيوتر

استخدام Norton لتحسين أداء الكمبيوتر

إننا نعلم مدى الإحباط الذي تشعر به حينما تبطأ سرعة جهاز وتستغرق المهام البسيطة فترات طويلة للغاية. ويرى بعض المستخدمون أن أداء أجهزتهم ينخفض بعد تثبيت Norton. ولكن الحقيقة هي أن Norton مبسط لتوفير حماية من الطراز العالمي دون التضحية بالأداء.

يمكن لـ Norton أيضًا تحسين سرعة جهاز الكمبيوتر الخاص بك باستخدام أدوات وإدارة وتحسين الأداء التي تجعل مهام الأداء اليومية تسير بصورة أسرع.

قم بتسريع مدة بدء تشغيل جهاز الكمبيوتر الخاص بي

يتم تكوين العديد من التطبيقات لبدء تشغيلها عند بدء تشغيل الكمبيوتر الخاص بك. تشتمل على البرامج التي لم تستخدمها إطلاقًا أو استخدمها بصورة نادرة أو لم تكن تعرف أنها لديك. كلما بدأت تشغيل البرامج عند بدء تشغيل جهاز الكمبيوتر الخاص، طالت المدة. يتيح لك مدير بدء تشغيل Norton تعطيل برامج بدء التشغيل أو تأخيرها لإطلاعك على آخر التحديثات والعمل بشكل أسرع.

تعطيل أو تأخير عناصر بدء التشغيل

1 بدء Norton.

إذا شاهدت نافذة **My Norton**، بجوار أمان الجهاز، فانقر فوق **المفتوحة**.

2 في الإطار الرئيسي لـ Norton، انقر نقرًا مزدوجًا فوق **الأداء**، ثم انقر فوق **مدير بدء التشغيل**.

3 في إطار مدير بدء التشغيل، قم بما يلي:

- في العمود **تشغيل/إيقاف تشغيل** ، قم بإلغاء تحديد البرامج التي لا تستخدمها لمنع بدء تشغيلها عند بدء تشغيل جهاز الكمبيوتر الخاص بك.
- في العمود **تأخير بدء التشغيل** ، حدد البرامج التي ترغب في تحميلها فقط بعد اكتمال بدء التشغيل.

4 انقر فوق **تطبيق** ، ثم انقر فوق **إغلاق**.

قم بتحسين المدة الزمنية التي تستغرقها البرامج والملفات في التحميل

تُعيد أداة تحسين أداء القرص ترتيب أجزاء الملفات المتناثرة على جهاز الحاسوب مع مرور الوقت. تعمل على تحسين أداء الكمبيوتر بحيث تعمل بكفاءة أكبر.

تشغيل تحسين القرص

1 بدء Norton.

إذا شاهدت إطار **My Norton** ، بجوار **أمان الجهاز** ، فانقر فوق **مفتوح**.

2 في الإطار الرئيسي لـ Norton، انقر نقرًا مزدوجًا فوق **الأداء** ، ثم انقر فوق **تحسين أداء القرص**.

3 عندما يكتمل، انقر فوق **إغلاق**.

إزالة الملفات والمجلدات المؤقتة التي تؤدي إلى بطء جهاز الكمبيوتر الخاص بك

في كل مرة تقوم فيها باستعراض الملفات أو تنزيلها، يقوم جهاز الكمبيوتر الخاص بك بتخزين الملفات المؤقتة. على الرغم من أنك لست بحاجة إليها، فإنها تتجمع بمرور الوقت وقد تؤدي إلى بطء سرعة جهازك. تزيل أداة "تنظيف الملفات" بمنتج Norton الفوضى لجعل الحاسوب يعمل بشكل أسرع.

إزالة الملفات والمجلدات المؤقتة

1 بدء Norton.

إذا شاهدت إطار **My Norton** ، بجوار **أمان الجهاز** ، فانقر فوق **مفتوح**.

2 في الإطار الرئيسي لـ Norton، انقر نقرًا مزدوجًا فوق **الأداء** ، ثم انقر فوق **تنظيف الملفات**.

3 عندما يكتمل، انقر فوق **إغلاق**.

تحسين جهاز الكمبيوتر الخاص بك

إن تحسين الأقراص الدائمة لجهاز الكمبيوتر يُحسّن من أدائها وموثوقيتها. يفحص Norton الأقراص الدائمة تلقائيًا بحثًا عن التجزئة، ويُحسّن أداءها إذا كانت مجزئة بنسبة تزيد عن 10 بالمائة. يمكنك دائمًا فحص أحدث التقارير لمعرفة ما إذا كان تحسين الأداء ضروريًا.

يُمكنك تشغيل ميزة تطوير أداء القرص، فقط عندما تتوفر في القرص مساحة تزيد عن 15 بالمائة من المساحة الفارغة. خلال عملية تحسين القرص، لا يتم إلغاء تجزئة محركات الأقراص ذات الحالة الصلبة (SSD) إلا في نظام التشغيل Windows 8 أو نظام تشغيل أحدث فقط.

تحسين أداء الأقراص الدائمة الخاصة بك

- 1 بدء Norton.
- إذا شاهدت إطار **My Norton** ، بجوار أمان الجهاز ، فانقر فوق **مفتوح**.
- 2 في الإطار الرئيسي لـ Norton، انقر نقرًا مزدوجًا فوق الأداء ، ثم انقر فوق تحسين أداء القرص.
- 3 انقر فوق إغلاق عند اكتمال النشاط.

تحسين أداء وحدة تخزين التمهيد

يزيد تحسين أداء وحدة تخزين التمهيد من المساحة الفارغة القابلة للاستخدام عن طريق إعادة ترتيب أجزاء الملفات إلى مقاطع تخزين متجاورة وقريبة. عندما يصل رأس محرك الأقراص للقرص الصلب الخاص بك إلى كافة بيانات الملف في موقع واحد، تتم قراءة الملف في الذاكرة على نحو أسرع.

تحسين أداء وحدة تخزين التمهيد

- 1 بدء Norton.
- إذا شاهدت نافذة **My Norton** ، بجوار أمان الجهاز ، فانقر فوق **المفتوحة**.
- 2 في الإطار الرئيسي لـ Norton، انقر نقرًا مزدوجًا فوق الأداء ، ثم انقر فوق المخططات.
- 3 في الإطار المخططات ، أعلى مخطط حالة الأمان، انقر فوق تحسين.

قم بتحسين الأداء أثناء لعب الألعاب أو مشاهدة الأفلام.

هل سبق لك أن لعبت لعبة أو شاهدت فيلمًا عند بدء تشغيل برامج الأمان الخاصة بك وتعلقت شاشتك في أي أسوأ اللحظات؟ يمكنك إعداد أداة **اكتشاف شاشة كاملة** لتنبيهك عند تشغيل برنامج غير مسموح بمقاطعته. بعد ذلك، ينتظر Norton إلى أن تقوم بتشغيل التطبيق قبل تشغيل المهام الخلفية التي تحافظ على حمايتك.

تأكد من تشغيل اكتشاف شاشة كاملة

- 1 بدء Norton.
- إذا شاهدت نافذة **My Norton** ، بجوار أمان الجهاز ، فانقر فوق **المفتوحة**.
- 2 في نافذة Norton الرئيسية، انقر فوق إعدادات.
- 3 في الإطار إعدادات ، انقر فوق إعدادات إدارية.
- 4 أسفل إعدادات وضع السكون ، في صف **اكتشاف ملء الشاشة** ، حرك مفتاح التبديل إلى الوضع تشغيل.
- 5 انقر فوق تطبيق ، ثم انقر فوق إغلاق.

قم بإيقاف فترات الانقطاع عند استخدام تطبيقاتي المفضلة

إذا كنت تعتقد أن Norton يؤدي إلى بطء سرعة برامجك المفضلة، تقوم إعدادات **الوضع الهادئ** بإيقاف تشغيل Norton أثناء استخدام. بعد ذلك، ينتظر Norton إلى أن تنتهي من التشغيل باستخدام هذه البرامج قبل بدء تشغيل المهام الخلفية التي تحافظ على حمايتك.

تشغيل برامجي المفضلة في الوضع الهادئ

- 1 بدء Norton.
- إذا شاهدت نافذة **My Norton** ، بجوار أمان الجهاز ، فانقر فوق **المفتوحة**.
- 2 في نافذة Norton الرئيسية، انقر فوق إعدادات.
- 3 في الإطار إعدادات ، انقر فوق إعدادات إدارية.
- 4 ضمن إعدادات وضع السكون، في صف برامج المستخدم المحدد، انقر فوق تكوين.
- 5 في إطار برامج الوضع الهادئ، انقر فوق إضافة.
- 6 في مربع الحوار إضافة برنامج ، انتقل إلى برنامجك.
- 7 حدد الملف، وانقر فوق فتح ، ثم انقر فوق موافق.

أرني البرامج التي تستهلك الموارد وتبطئ سرعتي

يراقب Norton جهاز الكمبيوتر الخاص بك ويمكنه تنبيهك في حال استخدام برنامج أو عملية لكمية غير معتادة من الموارد. يمكنك إيقاف تشغيل هذه البرامج لتحسين الأداء إذا كنت لا تستخدمها.

حدد العمليات التي تستهلك الموارد

- 1 بدء Norton.
 - إذا شاهدت نافذة **My Norton** ، بجوار أمان الجهاز ، فانقر فوق **المفتوحة**.
 - 2 في الإطار الرئيسي لـ Norton، انقر نقرًا مزدوجًا فوق الأداء ، ثم انقر فوق المخططات.
 - 3 في الإطار مخططات ، على الجزء الأيسر، انقر فوق الاستخدام.
 - 4 قم بأحد الإجراءات التالية:
 - لعرض مخطط وحدة المعالجة المركزية، انقر فوق علامة تبويب وحدة المعالجة المركزية.
 - لعرض مخطط الذاكرة، انقر فوق علامة تبويب ذاكرة.
 - 5 انقر فوق أية نقطة بالمخطط للحصول على قائمة عمليات استهلاك المورد.
- انقر فوق اسم عملية للحصول على معلومات إضافية حول العملية في إطار **File Insight**.

عرض أو تغيير مستوى وثوقية Norton للملفات التي تستخدمها

يقوم **Norton Insight** بإدراج الملفات أو التطبيقات في القائمة البيضاء بناءً على السمعة ويعرض مستوى وثوقية ملفاتك والنسبة المئوية للملفات الموثوقة على جهاز الكمبيوتر الخاص بك. كلما زادت النسبة المئوية للملفات الموثوقة، زادت سرعة تشغيل عمليات الفحص، نظرًا لأن Norton يستثني الملفات الموثوقة من عمليات الفحص.

يعرض **Norton Insight** الملفات ذات الاستخدام العالي لـ **Norton Community** والملفات الجيدة المعروفة والملفات السيئة المعروفة في **Norton Network**. يوفر **File Insight** مزيدًا من التفاصيل بما في ذلك توقيع الملف وتاريخ التنصيب واستخدام المورد والمصدر. إذا أعطى Norton مستوى متدني من الثقة لملف تعتقد أنه آمن، فيمكنك ، على الرغم من أنه غير مستحسن، تعيين Norton لضمان وثوقية الملف.

عرض أو تغيير مستوى وثوقية Norton للملفات التي تستخدمها

- 1 بدء Norton.
إذا شاهدت نافذة **My Norton** ، بجوار **أمان الجهاز** ، فانقر فوق **المفتوحة**.
- 2 في الإطار الرئيسي لـ Norton، انقر نقرًا مزدوجًا فوق **الأمان** ، ثم انقر فوق **عمليات الفحص**.
- 3 في الإطار **عمليات الفحص** ، حدد **Norton Insight** ، ثم انقر فوق **انتقال**.
- 4 في نافذة **Norton Insight** من تبويب **مستوى الوثوقية** ، حدد خيارًا من القائمة المنسدلة **إظهار** لعرض فئة ملفات.
قد يتوجب عليك التمرير إلى أسفل لعرض كافة الملفات التي تم سردها في منطقة التفاصيل.
- 5 انقر فوق أي ملف في القائمة لرؤية مزيد من المعلومات، مثل تاريخ توقيع الملف أو تاريخ التثبيت، أو لتغيير مستوى الوثوقية.
يمكنك أيضًا النقر فوق **التحقق من ملف محدد**، ثم الاستعراض للوصول إلى ملف.
- 6 في نافذة **File Insight** :
 - في علامة التبويب **التفاصيل** ، انقر فوق **تحديد الموقع للعثور** على مكان الملف على جهاز الكمبيوتر الخاص بك.
إذا لم يمنح Norton الملف تصنيفًا موثوقًا، فقد تختار أن تمنح وثوقية للملف.
 - من علامة التبويب **الأصل** ، اعرض معلومات حول مصدر الملف.
 - من علامة التبويب **النشاط** ، حدد عنصرًا من القائمة المنسدلة **إظهار** لعرض مشاكل الأداء بما في ذلك متوسط الموارد، أو وحدة المعالجة المركزية، أو استخدام الذاكرة.
- 7 انقر فوق **إغلاق**.

ضبط Norton لتنبيهك بمشكلات الأداء

يقوم Norton بمراقبة أداء النظام الخاص بك. إذا اكتشف استخدام زائد لموارد النظام من خلال أي برنامج أو عملية، يقوم بإعلامك بإشارات الأداء.

يمكنك استخدام خيار **تنبيه الأداء** في Norton لاستلام **إشارات الأداء** عند وجود استخدام زائد لموارد النظام من خلال أي برنامج أو عملية.

ضبط Norton لتنبيهك بمشكلات الأداء

- 1 بدء Norton.
إذا شاهدت نافذة **My Norton** ، بجوار **أمان الجهاز** ، فانقر فوق **المفتوحة**.
- 2 في نافذة Norton الرئيسية، انقر فوق **إعدادات**.
- 3 في الإطار **إعدادات** ، انقر فوق **إعدادات إدارية**.

4 أسفل مراقبة الأداء ، في صف تنبيه الأداء ، حرك مفتاح التبديل إلى:

إيقاف التشغيل
حدد هذا الخيار إذا كنت لا ترغب في أن يقوم Norton بإشعارك بإبذارات الأداء.

تشغيل
حدد هذا الخيار إذا كنت لا ترغب في أن يقوم Norton بإشعارك بتنبيهات الأداء عندما يتجاوز البرنامج أو العملية الحد الأقصى لموارد النظام.

تسجيل فقط
حدد هذا الخيار إذا كنت ترغب في أن يقوم Norton بمراقبة استخدام موارد النظام فقط لكل برنامج أو عملية يتم تشغيلها على الحاسوب. يُعيّن الخيار إشارات الأداء بشكل افتراضي على تسجيل فقط. عندما يتجاوز برنامج أو عملية الحد الأقصى لاستخدام موارد النظام، يقوم Norton بتسجيل التفاصيل في إطار محفوظات الأمن. يمكنك عرض التفاصيل المتعلقة بتنبيهات الأداء الموجودة ضمن فئة إنذار الأداء في إطار محفوظات الأمن.

5 ضمن تنبيه الاستخدام المرتفع لـ ، نفذ أحد الإجراءات التالية:

- إذا كنت ترغب في أن يقوم Norton بمراقبة استخدام وحدة المعالجة المركزية، حرك مفتاح تبديل وحدة المعالجة المركزية إلى الوضع تشغيل.
 - إذا كنت ترغب في أن يقوم Norton بمراقبة استخدام الذاكرة، حرك مفتاح تبديل الذاكرة إلى الوضع تشغيل.
 - إذا كنت ترغب في أن يقوم Norton بمراقبة استخدام القرص، حرك مفتاح تبديل القرص إلى الوضع تشغيل.
 - إذا كنت ترغب في أن يقوم Norton بمراقبة عدد المعالجات، حرك مفتاح تبديل المعالجات إلى الوضع تشغيل.
- يكون هذا الخيار قيد إيقاف التشغيل بشكل افتراضي.

6 انقر فوق تطبيق ، ثم انقر فوق إغلاق.

تكوين ملف تعريف الحد الأدنى للموارد

يحدد الحد الأدنى لموارد النظام النقطة التي ينبغي عندها أن يقوم Norton بإعلامك بـ **تنبيهات الأداء**. عندما يتجاوز برنامج محدد الحد الأدنى لاستخدام موارد النظام، يقوم Norton بإعلامك بتنبيه الأداء.

تكوين ملف تعريف الحد الأدنى للموارد

1 بدء Norton.

إذا شاهدت نافذة **My Norton** ، بجوار أمان الجهاز ، فانقر فوق **المفتوحة**.

2 في نافذة Norton الرئيسية، انقر فوق **إعدادات**.

3 من نافذة إعدادات انقر فوق **إعدادات إدارية**.

4 ضمن مراقبة الأداء ، في صف ملف تعريف الحد الأدنى للموارد الخاص بالتبني ، قم بأحد الإجراءات التالية.

5 انقر فوق تطبيق ، ثم انقر فوق إغلاق.

تشغيل التقرير التشخيصي في Norton

يقوم التقرير التشخيصي بتجميع معلومات حول الكمبيوتر الخاص بك، والتي تتضمن نظام التشغيل والبرامج والأجهزة. ويمكنك استخدام هذا التقرير في العثور على المشكلات وإصلاحها. التقرير التشخيصي هو تقرير في الوقت الفعلي مع طابع زمني. لا يقوم Norton بإنشاء هذا التقرير تلقائياً.

في حالة عثور Norton على أية مشكلات في الكمبيوتر، يمكنك استخدام الخيار إصلاح الآن لحل المشكلات. يمكنك حفظ التقرير أو إرساله بالبريد الإلكتروني أو طباعته عند الحاجة لمراجعته.

تشغيل تقرير تشخيصي

1 بدء Norton.

إذا شاهدت نافذة **My Norton** ، بجوار أمان الجهاز ، فانقر فوق **المفتوحة**.

2 في الإطار الرئيسي لـ Norton، انقر نقرًا مزدوجًا فوق **الأمان** ، ثم انقر فوق **عمليات الفحص**.

3 حدد **تقرير التشخيص في الإطار عمليات الفحص** ، ثم انقر فوق **انتقال**.

تعيين برنامج Norton لتسريع بدء تشغيل الكمبيوتر

عند بدء تشغيل الكمبيوتر، يتم تشغيل بعض البرامج التي تسمى "عناصر بدء التشغيل" تلقائياً وتزيد الوقت اللازم لكي يبدأ تشغيل جهاز الكمبيوتر الخاص بك. يساعدك Norton Startup Manager على إدارة عناصر بدء التشغيل. إذا كنت لا ترغب في بدء برنامج ما تلقائياً عند تشغيل الكمبيوتر، فيمكنك تعطيل البرنامج باستخدام Startup Manager.

لتقليل وقت بدء الكمبيوتر وتحسين الأداء، يمكنك تأخير بدء بعض البرامج عند تشغيل الكمبيوتر. يعمل Norton على تأخير بدء تشغيل البرامج المتأخرة لمدة خمس دقائق. يبدأ كل برنامج متأخر لاحق بتأخير 10 ثوانٍ إضافية.

تأخير عناصر بدء التشغيل

تأخير عناصر بدء التشغيل

1 بدء Norton.

إذا شاهدت نافذة **My Norton** ، بجوار أمان الجهاز ، فانقر فوق **المفتوحة**.

2 في الإطار الرئيسي لـ Norton، انقر نقرًا مزدوجًا فوق **الأداء** ، ثم انقر فوق **مدير بدء التشغيل**.

3 في الإطار **مدير بدء التشغيل** ، من العمود **تأخير البدء** ، حدد البرنامج الذي تريد تأخيره.

4 انقر فوق تطبيق.

5 انقر فوق غلق.

تشغيل عناصر بدء التشغيل المتأخرة يدويًا

تشغيل عناصر بدء التشغيل المتأخرة يدويًا

1 بدء Norton.

إذا شاهدت نافذة **My Norton** ، بجوار أمان الجهاز ، فانقر فوق **المفتوحة**.

2 في الإطار الرئيسي لـ Norton، انقر نقرًا مزدوجًا فوق الأداء ، ثم انقر فوق مدير بدء التشغيل.

3 في الإطار مدير بدء التشغيل ، انقر فوق تشغيل العناصر المتأخرة الآن.

4 انتظر حتى يبدأ البرنامج، ثم في الإطار مدير بدء التشغيل ، انقر فوق إغلاق.

تعطيل عناصر بدء التشغيل

تعطيل عناصر بدء التشغيل

1 بدء Norton.

إذا شاهدت نافذة **My Norton** ، بجوار أمان الجهاز ، فانقر فوق **المفتوحة**.

2 في الإطار الرئيسي لـ Norton، انقر نقرًا مزدوجًا فوق الأداء ، ثم انقر فوق مدير بدء التشغيل.

3 في عمود تشغيل/إيقاف ، قم بالغاء تحديد البرنامج الذي لا ترغب في أن يتم تشغيله تلقائيًا عندما تقوم بتشغيل الكمبيوتر.

4 انقر فوق تطبيق لحفظ التغييرات.

5 انقر فوق إغلاق.

تمكين عناصر بدء التشغيل

تمكين عناصر بدء التشغيل

1 بدء Norton.

إذا شاهدت نافذة **My Norton** ، بجوار أمان الجهاز ، فانقر فوق **المفتوحة**.

2 في الإطار الرئيسي لـ Norton، انقر نقرًا مزدوجًا فوق الأداء ، ثم انقر فوق مدير بدء التشغيل.

3 في عمود تشغيل/إيقاف ، قم بتحديد البرنامج الذي ترغب في أن يتم تشغيله تلقائيًا عندما تقوم بتشغيل الكمبيوتر.

4 انقر فوق تطبيق لحفظ التغييرات.

5 انقر فوق إغلاق.

تخصيص الإعدادات

يتضمن هذا الفصل الموضوعات التالية:

- تكوين إعدادات وكيل الشبكة
- ضبط Norton للسماح لك بإدارة أجهزتك المحمية عن بعد
- حماية إعدادات أمان الأجهزة ببرنامج Norton من الدخول غير المصرح به
- تكوين Norton لأفضل استخدام للبطارية
- تعيين مفتاح اختصار لبحث أمان الأجهزة في Norton عن معلومات

تكوين إعدادات وكيل الشبكة

إذا قمت باستخدام الخادم الوكيل للاتصال بالإنترنت، يجب أن تقوم بتحديد تفاصيل الخادم الوكيل. يمكنك إطار إعدادات وكيل الشبكة من إدخال إعدادات تكوين تلقائية، وإعدادات الوكيل، وإعدادات مصادقة الخادم الوكيل. يمكنك إعدادات وكيل الشبكة من الاتصال بالإنترنت أثناء القيام بمهام مثل تنشيط المنتج أو الوصول إلى خيارات الدعم.

تكوين إعدادات وكيل الشبكة

1 بدء Norton.

إذا شاهدت نافذة **My Norton** ، بجوار أمان الجهاز ، فانقر فوق **المفتوحة**.

2 في نافذة Norton الرئيسية، انقر فوق إعدادات.

3 في الإطار إعدادات انقر فوق إعدادات إدارية.

4 في صف إعدادات وكيل الشبكة ، انقر فوق تكوين

5 في إطار إعدادات وكيل الشبكة ، افعل ما يلي/

- إذا كنت ترغب في اكتشاف المستعرض الخاص بك لإعدادات الاتصال بالشبكة تلقائياً، أسفل تكوين تلقائي ، قم بتحديد اكتشاف الإعدادات تلقائياً.

- إذا كان الخادم الوكيل يتطلب وجود عنوان URL خاص بالتكوين التلقائي، أسفل تكوين تلقائي ، قم بتحديد استخدام البرنامج النصي الخاص بالتكوين التلقائي. اكتب عنوان URL في ملف PAC في مربع عنوان URL.

- إذا كانت الشبكة الخاصة بك تستخدم خادم وكيل، أسفل إعدادات الوكيل، قم بتحديد استخدام خادم وكيل لاتصالات HTTP. في المربع العنوان، اكتب عنوان URL أو IP الخاص بالخادم الوكيل، وفي المربع المنفذ، اكتب رقم المنفذ الخاص بالخادم الوكيل. يمكنك تحديد قيمة من 1 إلى 65535.
 - إذا كان الخادم الوكيل الخاص بك يتطلب اسم مستخدم وكلمة مرور، أسفل مصادقة، فقم بتحديد أريد مصادقة للاتصال من خلال جدار الحماية الخاص بي أو الخادم الوكيل. اكتب اسم المستخدم في المربع اسم المستخدم، واكتب كلمة المرور في المربع كلمة المرور.
- 6 في إطار إعدادات وكيل الشبكة، انقر فوق تطبيق.

ضبط Norton للسماح لك بإدارة أجهزتك المحمية عن بعد

ترسل الإدارة عن بُعد في Norton حالة سلامة جهازك ومعلومات أخرى إلى تطبيق Norton Studio في نظام التشغيل Windows. يمكنك استخدام هذا التطبيق لعرض منتجات Norton أو إدارتها أو استكشافها وإصلاح بعض مشكلات الحماية بجهازك عن بُعد. افتراضياً، يتم إيقاف تشغيل الإدارة عن بُعد.

تشغيل الإدارة عن بُعد

- 1 بدء Norton.
- 2 إذا شاهدت إطار My Norton، بجوار أمان الجهاز، فانقر فوق المفتوحة.
- 3 في الإطار الرئيسي لمنتج Norton، انقر فوق الإعدادات.
- 4 من نافذة إعدادات انقر فوق إعدادات إدارية.
- 5 في صف الإدارة عن بُعد، قم بتحريك مفتاح التبديل إلى تشغيل.
- 6 انقر فوق تطبيق، ثم انقر فوق إغلاق.

حماية إعدادات أمان الأجهزة ببرنامج Norton من الدخول غير المصرح به

لمنع التغييرات غير المصرح بها في إعدادات أمان الأجهزة ببرنامج Norton الخاص بك، قم بتشغيل حماية الإعدادات بكلمة مرور Norton Tamper Protection.

- يتيح لك حماية الإعدادات بكلمة مرور تعيين كلمة مرور لعرض أو تغيير إعدادات أمان الجهاز.
- يتحقق Norton Tamper Protection من التعديلات التي تُجرى على إعداداتك بواسطة تطبيقات غير معروفة أو مشبوهة.

قم بتشغيل أو إيقاف تشغيل حماية الإعدادات بكلمة مرور Norton Tamper Protection

- 1 بدء Norton.
- 2 إذا شاهدت إطار My Norton، بجوار أمان الجهاز، فانقر فوق المفتوحة.
- 3 في الإطار الرئيسي لمنتج Norton، انقر فوق الإعدادات.
- 4 من نافذة إعدادات انقر فوق إعدادات إدارية.

4 ضمن أمان المنتج :

- في صف حماية الإعدادات بكلمة مرور ، حرك مفتاح التبديل إلى تشغيل أو إيقاف التشغيل.
 - في صف Norton Tamper Protection ، حرك مفتاح التبديل إلى تشغيل أو إيقاف التشغيل.
- حدد المدة التي تريد بعدها إيقاف تشغيل الميزة، ثم انقر فوق موافق ، إذا طُلب منك ذلك.

5 انقر فوق تطبيق.

6 إذا ظهرت نافذة تعيين كلمة المرور ، اكتب كلمة مرور وقم بتأكيدھا. تحتاج إلى تعيين كلمة مرور في كل مرة تقوم فيها بإيقاف تشغيل هذه الميزة وتشغيلها.

7 انقر فوق موافق.

8 من نافذة الإعدادات ، انقر فوق إغلاق.

إعادة تعيين كلمة مرور مفقودة أو منسية لحماية الإعدادات بكلمة مرور في Norton

يجب عليك إعادة تثبيت برنامج Norton للوصول إلى الإعدادات وتعيين كلمة مرور جديدة.

تكوين Norton لأفضل استخدام للبطارية

عندما يتم تشغيل الكمبيوتر الخاص بك بطاقة البطارية، فمن الضروري أن تستهلك البرامج النشطة الحد الأدنى لاستهلاك الموارد. هذا يضمن أن يعمل الكمبيوتر الخاص بك على زيادة عمر البطارية وزيادة كفاءة استخدام الطاقة. يمكنك تكوين ملف تعريف حد منخفض لاستخدام البطارية. عندما يتجاوز برنامج أو عملية الحد الأدنى، فإن Norton يقوم بإعلامك من خلال تنبيه الأداء. يمكنك اختيار غلق البرنامج أو العملية يدويًا وتوفير الموارد. إذا قمت بتشغيل الخيار استخدام ملف تعريف مورد منخفض عند التشغيل بطاقة البطارية في الإطار إعدادات إدارية ، يقوم Norton بشكل آلي بتغيير ملف تعريف الحد الأدنى للوضع المنخفض عندما يعمل الكمبيوتر بطاقة البطارية. وبشكل افتراضي، يتم تشغيل هذا الخيار.

توصي Symantec بتشغيل الخيار استخدام ملف تعريف مورد منخفض عند التشغيل بطاقة البطارية.

قم بتشغيل الخيار استخدام ملف تعريف مورد منخفض عند التشغيل بطاقة البطارية أو إيقاف تشغيله

1 بدء Norton.

إذا شاهدت نافذة My Norton ، بجوار أمان الجهاز ، فانقر فوق المفتوحة.

2 في نافذة Norton الرئيسية، انقر فوق إعدادات.

3 في إعداد النافذة، انقر فوق إعدادات إدارية.

4 أسفل مراقبة الأداء ، وفي صف استخدام ملف تعريف مورد منخفض عند التشغيل بطاقة البطارية ، حرك مفتاح التبديل تشغيل/إيقاف تشغيل إلى إيقاف تشغيل أو تشغيل.

5 انقر فوق تطبيق ، ثم انقر فوق إغلاق.

تعيين مفتاح اختصار لبحث أمان الأجهزة في Norton عن معلومات

عند البحث باستخدام



الرمز الموجود في تطبيق أمان الأجهزة في Norton، يمكنك العثور على معلومات عن ميزة ودعم Norton بالإضافة إلى موضوعات عامة عبر الإنترنت. يمكنك استخدام الاختصار الافتراضي في لوحة المفاتيح **Ctrl + F** لتشغيل البحث بسرعة أو تعيين مفتاح اختصار.

تعيين البحث عن مفتاح الاختصار

1 بدء Norton.

إذا شاهدت إطار **My Norton** ، بجوار أمان الجهاز ، فانقر فوق **المفتوحة**.

2 في الإطار الرئيسي لمنتج Norton، انقر فوق **الإعدادات**.

3 في الإطار إعدادات ، انقر فوق **إعدادات إدارية**.

4 في صف **البحث عن مفتاح الاختصار** ، حرك المفتاح إلى **تشغيل**.

5 انقر فوق السهم ثم اختر المفتاح الذي ترغب بتعيينه للبحث في المنتج.

6 قم بأحد الإجراءات التالية:

■ لعمل مفتاح الاختصار في حال تركيز منتج Norton فقط، **أزل العلامة من خيار شامل**.

■ لعمل مفتاح الاختصار حتى في حال عدم تركيز منتج Norton، **ضع العلامة على خيار شامل**.

7 انقر فوق **تطبيق** ، ثم انقر فوق **إغلاق**.

البحث عن حلول إضافية

يتضمن هذا الفصل الموضوعات التالية:

- البحث عن رقم إصدار المنتج
- ترقية منتج Norton الخاص بك
- إلغاء تثبيت منتج Norton الخاص بك

البحث عن رقم إصدار المنتج

إذا أردت ترقية منتج Norton أو أردت الوصول إلى دعم العملاء للحصول على مساعدة، فيجب عليك معرفة رقم الإصدار الكامل لمنتج Norton المثبت على الكمبيوتر الخاص بك. يساعدك ذلك على الحصول على حل مثالي لمشكلتك.

البحث عن رقم إصدار المنتج

1 بدء Norton.

إذا شاهدت نافذة **My Norton** ، بجوار أمان الجهاز ، فانقر فوق **المفتوحة**.

2 في نافذة Norton الرئيسية، انقر فوق **مساعدة**

3 في الإطار مركز التعليمات ، أسفل معلومات عامة ، انقر فوق **حول**.

ترقية منتج Norton الخاص بك

إذا كان لديك اشتراك فعال، فيمكنك ترقية منتج Norton الحالي إلى أحدث إصدار بدون أي تكلفة.

للتحقق من توفر الإصدار الجديد، من الإطار الرئيسي لمنتج Norton، انقر فوق **مساعدة > تحقق من الإصدار الجديد**. في حالة توفر إصدار جديد، اتبع التعليمات على الشاشة لتنزيل المنتج الجديد. توصيك Symantec بالحصول على أحدث إصدار للمنتج؛ حيث يحتوي على ميزات جديدة ومحسنة لحماية أفضل ضد تهديدات الأمان.

بعد نجاح التنزيل، يطالبك منتج Norton بالتثبيت السلس. تأكد من قيامك بحفظ كافة بياناتك الهامة مثل الصور والسجلات المالية قبل تثبيت الإصدار الجديد للمنتج.

عند اكتمال الترقية، تظل حالة اشتراكك كما هي في نفس الإصدار السابق للمنتج. على سبيل المثال، لديك 200 يوم متبقية من اشتراكك في الإصدار الحالي للمنتج الخاص بك وقد قمت بترقية المنتج إلى أحدث إصدار. في مثل هذه الحالة، تظل حالة اشتراكك في المنتج الخاص بك الذي تمت ترقيته 200 يوم فقط.

ملاحظة: قد لا تعمل عملية الترقية إذا كان المستعرض الخاص بك غير متوافق للاتصال بخوادم Symantec. المتصفحات المدعومة هي Internet Explorer 11 أو الأحدث، أو Chrome 30 أو الأحدث، أو Firefox 27 أو الإصدار الأحدث، أو Safari 7 أو الإصدار الأحدث، أو Opera 17 أو الإصدار الأحدث.

تختلف ترقية المنتج عن تحديثات الحماية التي تتم معالجتها بواسطة LiveUpdate. الاختلافات الرئيسية هي كما يلي:

- تتيح لك ترقية المنتج تنزيل وتثبيت إصدار جديد للمنتج بأكمله.
 - تحديثات الحماية هي ملفات تحافظ على تحديث منتج Norton الخاص بك بأخر التقنيات لمكافحة التهديدات.
- حتى لو كان لديك أحدث إصدار، عليك دائماً التأكد من وجود تحديثات الحماية الأحدث كلها. يقوم LiveUpdate ببدء عملية الحصول على تحديثات الحماية وتثبيتها تلقائياً. يمكنك تشغيل LiveUpdate أو تشغيل LiveUpdate التلقائي للحصول على أحدث التحديثات.

إلغاء تثبيت منتج Norton الخاص بك

يمكنك إزالة منتج Norton من الكمبيوتر بالطرق التالية:

- من لوحة التحكم في Windows.
- من قائمة أبدأ.
- من شاشة البدء في Windows 8/8.1 (Windows).

ملاحظة: يجب طباعة موضوع التعليمات هذا قبل متابعة إلغاء التثبيت. ولا يمكنك الوصول إلى المساعدة عبر الإنترنت أثناء إلغاء التثبيت.

إلغاء تثبيت منتج Norton من لوحة التحكم في Windows

1 نفذ أحد الإجراءات التالية:

- انقر فوق **أبدأ > لوحة التحكم** في شريط مهام Windows.
- انتقل إلى **التطبيقات** في نظام التشغيل Windows 8 ضمن نظام **Windows** ، وانقر فوق **لوحة التحكم**.
- انقر فوق **أبدأ > جميع التطبيقات** في نظام التشغيل Windows 10 ضمن نظام **Windows** ، وانقر فوق **لوحة التحكم**.

2 نفذ أحد الإجراءات التالية في **لوحة التحكم** في Windows:

- انقر نقرًا مزدوجًا فوق **إضافة أو إزالة البرامج** في نظام التشغيل Windows XP.
 - انقر نقرًا مزدوجًا فوق **البرامج والميزات** في Windows Vista.
 - انقر فوق **البرامج > البرامج والميزات** في نظامي التشغيل Windows 8 و Windows 7.
- يتوفر خيار **البرامج** عند تحديد خيار **الفئة** في القائمة المنسدلة **عرض حسب**.

- انقر فوق إزالة تثبيت برنامج في نظام التشغيل Windows 10.
 - 3 نفذ أحد الإجراءات التالية في قائمة البرامج التي تم تثبيتها حاليًا:
 - انقر فوق منتج Norton في Windows XP، ثم انقر فوق تغيير/إزالة.
 - انقر فوق منتج Norton في نظام التشغيل Windows Vista، أو Windows 7، أو Windows 8، أو Windows 10، ثم انقر فوق إزالة تثبيت/تغيير.
 - 4 اتبع الإرشادات التي تظهر على الشاشة.
لم يتم تثبيت منتج Norton بالكامل حتى تقوم بإعادة تشغيل الحاسوب.
- إزالة تثبيت منتج Norton من القائمة ابدأ
- 1 من شريط مهام Windows، انقر فوق ابدأ < كل البرامج/جميع التطبيقات < Norton Security < إلغاء تثبيت Norton Security.
 - 2 حدد خانة الاختيار التي تظهر في الأسفل إذا لم ترغب بحفظ صفحة Norton الرئيسية كصفحتك الرئيسية الافتراضية و Norton Safe Search كموفر البحث الافتراضي لديك.
 - 3 اتبع الإرشادات التي تظهر على الشاشة.
لم يتم تثبيت منتج Norton بالكامل حتى تقوم بإعادة تشغيل الحاسوب.
- إلغاء تثبيت منتج Norton من شاشة البدء في Windows 8/8.1
- 1 انقر بزر الماوس الأيمن فوق منتج Norton على شاشة البداية ، ثم انقر فوق إلغاء التثبيت.
 - 2 انقر فوق منتج Norton في قائمة البرامج المثبتة حاليًا، ثم انقر فوق إلغاء تثبيت/تغيير.
 - 3 اتبع الإرشادات التي تظهر على الشاشة.
لم يتم تثبيت منتج Norton بالكامل حتى تقوم بإعادة تشغيل الحاسوب.